



Ministério Ensino Superior,
Ciência e Cultura
(MESCC)

FDCH



FUNDO DE DESENVOLVIMENTO
DO CAPITAL HUMANO
(FDCH)

REZULTADU LEVANTAMENTU DADUS REKURSUS UMANUS EZISTENTE IHA ÁREA XAVE PRINSIPÁL SIRA BA FORMASAUN

MUNISÍPIU LAUTEM

LD RHE

LEVANTAMENTO DADOS RECURSOS HUMANOS
EXISTENTES

RELEVANTÓRIU LDRHE 2018



**Rezultadu Levantamentu Dadus Rekursus Umanus
Ezistente no Área Xave Prinsipal sira ba Formasaun**

Munisípiu Lautem

**Fundo de Desenvolvimento do Capital Humano
(FDCH)**

www.fdch.gov.tl

Conselho de Administração do Fundo de Desenvolvimento do Capital Humano
Eis Edifício do MdF, Edifício nº 5, 1º Andar, Palácio do Governo, Dili, Timor-Leste
Email: info@fdch.gov.tl

Konteúdu

KONTEÚDU	1
LISTA TABELA	3
LISTA FIGURA	5
AGRADESIMENTU	6
MENSAJEM HUSI MINISTRU MESCC	8
MENSAJEN HUSI SEKRETÁRIU EZEKUTIVU FDCH	11
SUMÁRIU EZEKUTIVU	13
PORTE A: INTRODUSAUN, OBJETIVUS NO METODOLOJIA	23
1. INTRODUSAUN, OBJETIVUS NO METODOLOJIA	23
1.1. <i>Introdusaun Jerál</i>	23
1.2. <i>Objetivu</i>	29
1.3. <i>Metodolojia</i>	30
PORTE B: ANÁLISE NO REZULTADU SIRA NE'EBE HETAN ONA.....	32
2 KOMPRENDE KONA-BA KAPITAL UMANU HUSI MUNISIPIÚ LAUTEM.....	32
2.1 APREZENTASAUN NO ANÁLISÉ DADUS.....	32
2.2 PERFIL RESPONDENTE SIRA (<i>INQUIRIDOS</i>)	32
2.3 DEFISIENSIA	33
2.4 NÍVEL EDUKASAUN	35
2.5 FORMASAUN VOKASIONAL NÍVEL SERTIFIKADU I – SERTIFIKADU IV.....	48
2.6 OKUPASAUN PROFISIONÁL - SETÓR PUBLIKU	54
2.6.1. <i>Funsionariu Públiku Permanente sira</i>	54
2.6.2. <i>Funsionariu Públiku Temporariu sira</i>	55
2.7 NÍVEL EDUKASAUN FUNSIONARIU KONTRATADU SIRA.....	56
2.8 SETÓR PRIVADU	56
2.8.1. <i>Organizasaun Naun Governamentál (ONG's) no Universidades Privadas</i>	56
2.8.2. <i>Emprezáriu sira</i>	57
2.8.3. <i>Setór Atividade sira</i>	58
2.8.4. <i>Nível Edukasaun Emprezáriu sira</i>	59
2.9 ÁREA PREFERÉNSIA BA TRABALLU - SERVISU	60
2.10 SETÓR ATIVIDADE SIRA NE'EBE MAKHA HAKARAK SERVISU BA.....	60
2.11 GRUPO ETÁRIU (IDADE) HUSI RESPONDENTE SIRA NE'EBE BUKA SERVISU.....	61
2.12 LISENSIADU SIRA NE'EBE BUKA HELA SERVISU “DESEMPREGU”	62
2.13 NÚMERU NO ÁREA ESTUDU BA ESTUDANTE SIRA NE'EBE TUIR HELA KURSU.....	64
2.14 TINAN NE'EBE REMATA KURSU SIRA	66
2.15 DEMANDA FORMASAUN BA DEZENVOLVIMENTU PESOÁL NO INSTITUISAUN NE'EBE REALIZA ONA.....	69
2.15.1. <i>Formasaun iha área kompeténsia jerál no espesializada</i>	69
2.15.2. <i>Formasaun iha área Linguas (Lian)</i>	70
2.16 INSTITUISAUN FORNESEDÓR NO FINANSIAMENTU.....	71
2.17 FINANSIAMENTU BA FORMASAUN.....	72
2.18 PLANU FORMASAUN NE'EBE MAKHA HAKARAK ATU HALAO IHA FUTURU.....	72
2.18.1. <i>Formasaun ba Dezenvolvimentu Pesoál</i>	72
2.18.2. <i>Formasaun dezenvolvimentu no reforsa instituisionál</i>	74
2.19 KATEGORIA NO GRAU AKADEMIKU FORMASAUN	75
2.19.1. <i>Formasaun Vokasional/Akadémika</i>	75
3. DEZENVOLVIMENTU REKURSU UMANU DENTRU IHA PLANU DEZENVOLVIMENTU ESTRATEJIKU MUNISIPIÚ	77
3.1. <i>Pilares ha'at (4) husi Planu Estratéjiku Munisípiú (PEM)</i>	77
3.2. <i>Área Xaves Prinsipál ba Formasaun</i>	85
4. DISKUSAUN NO ANÁLISE	89

PARTE C: KONKLUAUN NO REKOMENDASAUN SIRA	93
5. KONKLUAUN NO REKOMENDASAUN SIRA.....	93
ANEXU 1. PERGUNTA BA DISKUSAUN GRUPO SIRA	97
ANEXU 2. LISTA PREZENZA PARTISIPANTE SIRA IHA DISKUSAUN GRUPUS	102

Lista Tabela

Tabela 1. Distribuisaun ema hó defisiénsia ne'ebe eziste tuir Postu Administrativu	34
Tabela 2. Distribuisaun ema hó defisiénsia ne'ebe tuir Postu Administrativu	34
Tabela 3. Distribuisaun ema ho defisiénsia tuir tipu defisiénsia no Postu Administrativu	34
Tabela 4. Distribuisaun tuir nivel edukasaun no Postu Administrativu	35
Tabela 5. Distribuisaun nivel Edukasaun tuir programa estudu no Postu Administrativu	37
Tabela 6. Númeru no área formasaun sertifikadu I- IV Postu Administrativu	48
Tabela 7. Distribuisaun okupasaun funsionariu permanente sira no tinan servisu	54
Tabela 8. Respondente ho Grau no Nivel funsionariu permanente sira	55
Tabela 9. Distribuisaun funsionariu temporariu sira husi setór publiku tuir okupasaun tinan servisu	55
Tabela 10. Distribuisaun Funsionáriu Temporariu husi setór publiku tuir nivel edukasaun.....	56
Tabela 11. . Distribuisaun Emprezáriu sira no Nivel Ensinu.....	59
Tabela 12. Númeru total respondente sira husi munisipiú Lautem ne'ebe maka buka hela servisu no hakarak servisu setór publiku ka privadu	60
Tabela 13. Distribuisaun área atividade ne'ebe respondente sira hakarak servisu ba.....	60
Tabela 14. Faixa etária respondente sira ne'ebe buka hela servisu	62
Tabela 15. Númeru área konesementu kursu ensinu superiór ne'ebe buka hela servisu no hakarak servisu	62
Tabela 16. Distribuisaun númeru estudante sira ne'ebe atualmente tuir hela kursu iha ensinu superiór	65
Tabela 17. Distribuisaun númeru estudante sira ne'ebe atualmente sei tuir hela kursu no previsaun ba tinan ne'ebe sei remata kursu	67
Tabela 18. Kursu dezenvolvimentu profisionál ne'ebe realiza ona tuir área formasaun no durasaun kursu.....	70
Tabela 19. Formasaun lingua no kursu nia durasaun	71
Tabela 20. Finansiadór Formasaun Lingua sira.....	72
Tabela 21. Áreas formasaun ne'ebe respondente sira desempregadu hakarak atu tuir	73
Tabela 22. Áreas formasaun preferênsia ba respondente dezempregadu sira	74
Tabela 23. Categoria Formasaun - Akademiku ka formasaun Profisionál.....	75

Tabela 24. Grau Akademiku no área estudu ne'ebe maka hakarak hili atu tuir no kontinua.....	76
Tabela 25. Distribuisaun Nesesidade Formasaun ba tempu badak, tempu mediu no tempu naruk.....	85

Lista Figura

Figura 1. Distribuisaun respondente sira (<i>Inquiridos</i>) tuir grupu tinan no Sexu ...	33
Figura 2. Pesoál sira iha organizasaun naun Governamentál (ONG's) tuir posizaun	57
Figura 3. Distribuisaun Empresáriu sira tuir posizaun	58
Figura 4 . Distribuisaun Área Atividade Empezáriu sira	58
Figura 5. Instituisaun Fornesedór ba Formasaun Lingua.....	71
Figura 6. Grau estudu ne'ebe hakarak atu tuir	75

AGRADESIMENTU

Dokumentus LDRHE (Levantamentu Dadus Rekursus Humanus Existentes) ida ne'e sei la prodús, se wainhira laiha orientasaun polítika no vizaun husi CA-FDCH (*Conselho de Administração do Fundo de Desenvolvimento do Capital Humano*) hodi orienta ba ekipa Secretariado Técnico do Fundo de Desenvolvimento do Capital Humano (ST-FDCH).

Agradece mos ba VI Governo Constitucional no Ministro do MPE ne'ebé fó fiar ona ba ekipa FDCH hodi halao programa ne'e hodi pública iha VIII Governo Constitucional ne'e.

Agradece mos ba Administrador Munísipiu 12 nian inklui mos Presidente RAEOA Oecusse ne'ebé disponibiliza ona tempu no fó rekursus tomak hodi akompaña prosesu levantamentu dadus ne'e, inklui mos ba Diretores Munísipiais no Sekretário Regional sira iha RAEOA – Oecusse ba partisipasaun ativu iha prosesu ne'e tomak , liu-liu ba iha prosesu konsultasaun ba potenciais Munísipiu sira no RAEOA ne'ebé halao iha fulan Marsu-Abril 2018 nian laran.

Iha estudu ne'e mos hakarak agradece kontribuisaun husi akadémikus sira husi Universidades tomak ne'ebé kontribui mos informasaun, hanesan mos ba Escola Sekundáriu Jerais sira no Escola Técnica Vocasional sira iha Timor-Leste tomak ba sira ninian kontribuisaun sira.

La haluha mos, agradese ba juventude tomak, organizaun feto, organizaun deficientes no ba ONG nacional sira no'mos ba empresas sira tantu husi rai-laran no rai-liur nian inklui mos sidadaun estranjeiru sira ne'ebé halo negósiu iha Timor-Leste, ne'ebé mos kontribui informasaun barak no disponivel hodi atribui informasaun ba iha relatóriu ne'e.

Ba mos organizaun Câmara do Comercio e Industria (CCI) no organizaun no empresas setor privadu sira ne'ebé mos fó hanoin no kontribui ona dadus no informasoens ba iha ida ne'e.

Ba mos sidadaun Timor-Oan tomak husi Lorosaé ba Loromonu, husi Tasi-Feto ba Tasi-Mane ne'ebé mos fó ona informasaun barak ba iha perguntas tomak ne'ebé iha kestionáriu ne'e.

Hanesan mos agradese ba koordenasau diak no servisu makas ba ekipa ST-FDCH ne'ebé hahu servisu makas iha fulan Setembru 2016 to'o fali fulan Abril 2018, hodi hahu dezaña, kompila, halo análise no hakerek ninian kestionáriu sira hodi hahu konsulta ho Diresan Jeral Estatística (DJE) – Ministériu das Finansas (MdF) nian, no' mos servisu hamutuk ho Ministériu Administrasaun Estatal (MAE) no ekipa Programa Nacional Desenvolvimento Suco (PNDS) hodi halo estudo ne'e hamutuk ho enumeradores sira ne'ebé rekruta iha kada aldeia iha Sucos tomak iha Timor-Leste nian.

Agradece mos ba ekipa sira ne'ebé mos halo *data cleaning* husi 546,557 ne'ebé representa 82,7% númerus populasau ne'ebé hetan entrevista ba iha prosesu rekollamentu dados ne'e, ne'ebé iha final, so bele utiliza deit númeru dados hamutuk 522,979 ne'ebé representa deit ho total 79% husi total populasau adultos hamutuk 662,285 ho tinan 17 ba leten, haktuir rezultadu Censu Populasau iha tinan 2015.

Agradese ba ekipa tradutor sira hotu ne'ebé fó ona tempu no matenek hodi halo mos tradusaun ba lian tolu (3) ne'ebé iha husi Tetum ba Português no ba dalen Inglês hodi ema tomak iha Timor-Leste, inklui mos parseirus dezvoltamentu no maluk sira tomak bele asesu no lé dokumentu LDRHE hirak ne'e.

MENSAJEM HUSI MINISTRU MESCC



Agradese ba onra ne'ebé fo mai hau atu hato'o mensajen ba relatóriu ida ne'e kona-ba "Levantamentu Dadus Rekursus Umanus Ezistentes iha Timor-Leste". Servisu ida ne'e importante tebes tanba fornese informasoens pertinentes ba formulasaun Planu Nasionál Estratéjiku ba Dezenvolvimentu rekursus umanus nasaun nian. Kontribui hodi koñese, komprende no reforsa kapasidade Fundu Dezenvolvimentu Kapital Umanu (FDCH-sigla iha português) hodi identifika lakunas rekursus umanus ne'ebé eziste no tenta kompleta faltas ne'ebé iha liu husi konsiénsia ne'ebé boot ba prosesu orsamentasaun bazeia ba nesesidade real nasaun nian.

Atinji objetivu no metas ne'ebé trasa ona iha Planu Estratéjiku Dezenvolvimentu Nasionál 2011-2030 eziji ema hotu-hotu nia kompromisu. Eziji atu forma parserias, foka área sira ho nesesidade ne'ebé boot, hadia efikásia asaun nian. Hau fiar katak relatóriu ida ne'e sei fó kontribuisaun ida ne'ebé signifikativu tebes ba ita nia esforsu hodi mobiliza rekursu no realiza parserias no kolaborasaun ho segmentu hotu-hotu sosiedade nian hodi atinji objetivu sira ne'ebé trasa ona ho efisiente no efikaz.

Konjuntura sosiál no ekonómika atual ne'ebé karateriza husi globalizasaun no avansu teknolójiku ne'ebé komesa sae eziji sosiedade ida ne'ebé komposta husi individuos kompetentes no kualifikadus hodi responde ba nesesidade merkadu nian ne'ebé la prevé ho mudansa no inovasaun kontínua.

Relatóriu ida ne'e mosu husi importánsia ne'ebé atribui ba formasaun no dezenvolvimentu kontínuo husi instituisaun/organizasaun, sosiedade no ema idak-idak nian. Iha kontestu ida ne'e maka FDCH dezempeña kna'ar importante iha Dezenvolvimentu Rekursus Umanus liu husi formasaun no kapasitasaun ne'ebé kontribui atu ema hotu bele hetan no hadia diak liu tan kompeténsias no koñesimentus nesesárius hodi dezempeña sira nia funsaun profisionál, iha tempo hanesan, sosiedade no instituisaun/organizasaun sira bele hetan proveitu ne'ebé diak ba kapital umanu. Prokura konstante ida ne'e tenta atu valoriza kapasidade

umana, kapasitasaun no formasaun kontínua kapital umanu nian mosu hanesan estratéjia ida ne'ebé relasiona diretamente ho konstrusaun téknika no *mão de obra* kualifikada, ajusta ho nesesidade real. Dezenvolvimentu Rekursus Umanus (DRH-sigla iha português) hanesan prosesu intensionál nesesáriu atu ema profisionál ne'ebé ativa ka hakarak hola parte iha merkadu traballu hodi hadia qualidade *mão de obra* nian, ne'ebé kontribui ba prosperidade ekonómika, sosiál no institusionál/organizacionál nasaun nian.

Iha sentidu ida ne'e, fundamental tebes atu instituisaun públika no privada, organizasaun laboral, hanesan mós sistema ekonómiku no sosiál munisípiu sira nian, kria estratéjia ba dezenvolvimentu rekursus umanus atu bele jere sira nia forsa traballu ho forma organizada no aliña ho sira nia misaun no objetivu sira.

Dadus ne'ebé apresenta iha relatóriu hatudu katak áreas formasaun espesializada rekursus umanus ezistentes balun sei limitadu, hanesan agrikultura, konstrusaun, ospitalidade no turizmu, setór privadu, edukasaun no formasaun téknika no profisionál (EFTP) no edukasaun adultus, liu-liu ba feto sira, no treinamentu iha servisu fatin.

Integrasaun áreas prioritárias hirak ne'e ba Estratéjia Nasionál Dezenvolvimentu rekursus umanus atu Timor-Leste asegura dezenvolvimentu ba respostas políticas ne'ebé diak husi Governu, dezeju sira husi sociedade sivil, programas husi instituisaun edukativa sira, no nesesidade servisu negósiu no indústria sei aliña diak liu tan no servisu hamutuk ho forma koordinada hodi aumenta kapasidade hotu-hotu rekursus umanus nian.

Hein katak relatóriu ida ne'e sai hanesan instrumentu ida ne'ebé tenki hola parte lor-loron ba sira hotu ne'ebé kontribui ba formasaun no aperfeisoamentu kategoria oioin ema nesesáriu nian, liu husi oportunidade ne'ebé diak husi rai-laran ka husi rai-liur no promove planifikasaun rekursus umanus, liu-liu nesesidade Munisípius no nasaun nian.

Ikus liu, promove ekuidade iha atensaun ba formasaun rekursus umanus, hamenus dezigualdades ba formasaun, estende oferta asaun formasaun hodi garante

universalidade asesu ba sira ne'ebé afetadu ba dezigualdade sosiál, jéneru, rasa, etnias, jerasaun, populasau itenerante no vulnerável sira maka dezafiu ne'ebé tau ona atu direitu bele sai hanesan deklarasaun no hola parte iha timor-oan sira nia moris loron-loron nian.

Dili, Dezembru 2018



Longuinhos dos Santos, M.M.

Ministro Ensino Superior, Ciência e Cultura - MESCC

MENSAJEN HUSI SEKRETÁRIU EZEKUTIVU FDCH



Hafoin CA-FDCH (*Conselho de Administração do Fundo de Desenvolvimento do Capital Humano*) fó orientasaun ida ba ST-FDCH (Secretariado Técnico do FDCH) iha fulan Maio 2016, hodi bele halo estudo klean ida atu identifika númerus recursos humanos ezistentes iha Timor-Leste tomak, hodi ajuda governo bele halo polítika dezvoltamentu rekursus humanos ida bazeia ba evidência (*Evidence Based Policy*).

Tan ne'e, liu tiha tempo balun ST-FDCH wainhira iha ona orsamentu sufisiente no preparasaun ekipa diak ona, ekipa ST-FDCH koordena kedas ho Diresan Jeral Estatística (DJE) – Ministériu das Finanças (MdF) nian, no'mos servisu hamutuk ho Ministériu Administrasaun Estatal (MAE) no ekipa Programa Nacional Desenvolvimento Suco (PNDS) hodi hahu forma ekipa enumeradores kada Aldeia ho kompozisaun mínimu ema nain lima (5).

Prosesu ba rekolla dadus ne'e, liu husi dezafius lubuk ida tamba hare ba área jeográfiku ne'ebé iha remotas Timor nian, uma barak ma'ak do'ok malu no iha hakur mota no foho atu lao husi aldeia ida ba seluk. Iha mos dezafiu ba klima, tamba wainhira halao estudo ne'e iha los tempu udan no difikulta tebes ekipa atu halo rekollamentu dadus iha ninian tempu. Tan ne'e lori kedas tempu fulan hirak nian laran no finalmente ekipa konsege halo remata hodi rekolla iha fulan Fevreiru – Marsu 2017.

Husi Fulan Abril 2017, ekipa hahu halo *data cleaning* no lori tempu fulan 3 – 4 hodi remata iha fulan Agosto no Setembru 2017, hodi ST-FDCH rekonsilia dadus hirak ne'e hamutuk ho DJE-MdF.

Maibe wainhira ekipa ST-FDCH hahu halo análise no hakerek relatóriu husi rezultadu levantamentu ne'e, FDCH hare katak precisa buka tan informasaun hodi halo konsultasaun ba Munísipius sira atu hatene liu-liu potenciais saida ma'ak kada munisípiu iha inklui RAEOA Oecusse, no saida ma'ak autoridade sira hamutuk ho organizasoens Juventudes, Feto no autoridades tomak sira hato'o, liu husi

diskusaun no debates klean husi parte hotu-hotu iha territóriu tomak iha Timor-Leste. Programa ne'e halao, wainhira iha inísiu fulan Marsu-Abril 2018 tamba kestaun orsamentu ne'ebé foin disponível iha inisiu tinan-fiskal, no'mos koordenasau husi ST-FDCH ho ekipa PNDS hamutuk ho Autoridades sira iha Muníspius no RAEOA Oecusse.

No finalmente ekipa ST-FDCH hakerek relatóriu ne'e iha lian oficial no tradus fali, atu nune'e bele iha relatóriu iha lian tetum, Português no hein mos iha lian inglês.

Ikus liu, ami hein katak dadus no informasaun no análise sira iha liru laran ne'e bele util ba ita hotu, tamba informasaun kontein iha relatóriu ne'e, sei ajuda governo, setor privadu no parte tomak iha Timor-Leste tantu organizasoens públiku, provadu, civis, plícias no militares inklui mos parseiru desenvolvimento internacional sira hodi bele utiliza informasaun sira hodi bele ajuda halo planu ida diak liu an no implementasaun ida ne'ebé sei diak liu ba Timor-Leste, hodi bele atinji objetivu husi PEDN 2011-2030.

Agradece wain ba atensaun, kolaborasaun no servisu hamutuk hodi ita hotu bele desenvolve no reforsa recursos humanos iha Timor-Leste ba moris diak (*bem estar*) povo rai-doben ida ne'e, hodi mos kontribui ba estabilidade no prosperidade nasaun nian.

Dili, Dezembro 2018

Isménio Martins da Silva
Secretário Executivo do FDCH – MESCC

SUMÁRIO EZEKUTIVU

Justifikasaun Kona-ba Importansia Tema

Relatóriu ida ne'e iha liña servisu komplementar rua, ida uluk, bazeia ba dadus rekursus umanus ne'ebé iha, foti ona iha Munisípiu ida idak halao ona husi *Fundo do Desenvolvimento do Capital Humano (FDCH)* no ida seluk, kona ba identifikasaun rekursus naturais no potencia ekonomia munisípiu nian, programa sira ne'ebé iha prioridade relasiona ho nia potencia bazeia ba pilar 4 Planu Estratéjiku Munisípiu (PEM) no rekursus umanus prinsipál sira ne'ebé hanesan save no presiza hetan formasaun atu deenvolve programa prioritáriu sira ne'e.

Xave atu deenvolve efikaz liu rekursus umanus munisípiu nian laos deit identifika potencia natural no ekonómia atu deenvolve no áreas sira ne'ebé prioridade atu hetan formasaun maibe mos iha konesementu antes kona-ba rekursu umanu ne'ebé iha no fahe didiak fundo (osan) ba nesesidade deenvolvimentu rekursu umanu (DRH sigla iha portugés) ne'ebé identifika ona, no garante faze oin oin PEM atu bele implementa ho susesu

Formulasaun estratéjia ida ba deenvolvimentu rekursu umanu presiza komprensaun integradu no kompleksidade asuntos oinoin hanesan demográfia populusaun liuliu rekursu umanu munisípiu nian ne'ebé agora iha, deenvolvimentu no forsa traballu iha setór públiku no privadu, sistema ensinu vokasionál/edukasaun profisionál no formasaun nomos deenvolvimentu kapasidade, asuntu sira agora daudaun no aban bainrua kona-ba merkadu traballu, inklui mos empregadór (ida ne'ebé fo servisu) no saida maka merkadu presijza, no sistema ensinu tersiáriu (ensinu superior) no nia kapasidade atu produz rekursu umanu ne'ebé kualifikadu iha nível hotu-hotu.

Bainhira laiha informasaun sira kona-ba política, planu, sistema informasaun no formasaun profisionál, disponibilidade, kompozisaun, distribuisaun, densidade, fonte finansiamentu, forsa merkadu traballu, no aspetu barak sira seluk ne'ebé iha relasaun ho deenvolvimentu rekursu umanu, potencialidade ekonómika no

rekursus naturais uitoan ne'ebé munisípiu sira iha sei limitadu no, dala barak, namkari hela iha fontes oinoin.

Asuntu sira ne'e bainhira tau hamutuk iha estratéjia ida ba desenvolvimento rekursu umanu Munisípiu nian sei hametin desenvolvimento resposta sira lolos kona-ba governu lokál (Munisipál), sociedade sivil sira nian hakarak, programa sira instituisaun edukativa nian, no buat ne'ebé negósiu ho industria sira presiza, sei tau didiak tuir fatin no sei servisu hamutuk ho kordenasaun diak atu aumenta kbi'it rekursu umanu hotu.

Tanba asuntu sira ne'ebe temi ona iha leten la tau (integra) hamutuk iha programa ida ba desenvolvimento rekursu umanu no laiha estudu ida komprehensivu ligadu ba asuntu ne'e, maka representa razaun ida hodi realiza servisu ida ne'e.

Nune'e, servisu ida ne'e halao tiha ona ho finalidade: 1) identifika no análise situaasaun rekursu umanu ne'ebé agora iha no nian distribuisaun iha postu administrativu sira, 2) identifika rekursu naturais sira no potencia ekonomia no programa sira ne'ebé iha prioridade ba Munisípiu, bazeia ba pilares 4 Planu Estrategiku Munisípiu (PEM), 3) identifika principais rekursu umanu xavi ne'ebé presiza formasaun atu desenvolve programa sira ne'ebé ho prioridade, no 4) buka mos análise no kompara rekursu umanu ne'ebé agora iha no formasaun ne'ebé munisípiu hakarak, bazeia ba sira nian programa prioridade, atu aloka osan ho forma eficiente no efikaz.

Metodolojia

Metodolojia ne'ebé uza hanesan tuir mai: **iha primeira fase**, hasai dados husi ema sira ne'ebé ho idade tinan 17 ba leten, liuhosi resenseamentu populasuun ne'ebé hela iha Munisípiu Lautem no priense kestionariu ida, halao entre 5 setembru to'o 5 de Novembru 2016 no **iha segunda fase**, halao liuhosi " *Focus Group Discussion*" (FGD) ne'ebe realiza iha 20 Marsu 2018 ba Administradór Munisípiu, Administradór Postu Administrativu sira, Diretór sira no partisipa mos entidade importante sira balun, hodi avalia rigor informasaun ne'ebé fo ona nune

mos pertinensia programa sira ne'ebé identifika ona hanesan buat ne'ebé presiza ba dezvoltamentu rekursu umanu munisípiu nian.

Sinteza no Rezumu Rezultadu sira

Dadus ne'ebé apresenta iha ne'e, hatudu katak, maioria populasaun respondente iha Munisípiu Lautem joven ho idade 17-36. Hare'e ba iha nível konesementu, iha número elevadu ema maka la iha nível eskolaridade ka analfabetu, tuir fali sira ne'ebé iha ensinu sekundáriu kompletu, pre-sekundáriu no ensinu báziku.

Ho nível eskolaridade ne'ebé la hanesan, hamutuk ho kreximentu lais populasaun iha grupu idades relevantes, hatudu esênsia ba dezafiu ne'ebé Munisípiu Lautem hasoru. Aspetu ida ne'e husi dezafiu ne'e maka ekilíbriu entre sira ne'ebé kompletu ona ensinu sekundáriu jerál no edukasaun akadémika barak liu kompara ho sira ne'ebé remata ona kursu tékniku profisionál husi nível tékniku sekundáriu profisionál ka tékniku médiu superior-politékniku. Ekilíbriu ideál entre edukasaun akadémika no téknika maka kestaun fundamental iha prosesu dezvoltamentu.

Nune mos dadus hatudu número ema ne'ebé partisipa ona iha formasaun ka kursu profisionál ho *mão de obra* kualifikada preparada ona ba auto-empregu ka ba reforsu institusional kiik liu. Sira ne'ebé partisipa ona iha kursu profisionais sira ho durasaun tempu badak, barak liu maka kursu profisionál jenérikus sira, haree liu ba servisu administrativu sira no funsaun pública hanesan kursu lideransa, administrasaun, finansas, planeamentu, jestaun no línguas, ne'ebé tuir termus tékniku prátiku hodi la apoiu/suporta sira kria sira nia empregu rasik (auto-empregu).

Aat liu tan, ho número elevadu husi ema sira ne'ebé buka hela servisu ka empregu inklui sira ne'ebé remata tiha ona kursu lisensiatura iha áreas enjeñaria informática, jestaun, direitu, kontabilidade no enjeñaria sivil - konstrusaun sivil no lisensiadus iha áreas seluk (haree tabela 15), ne'ebé ladauk aproveita ho diak iha merkadu traballu. Preferênsia ba sira ne'ebé lisensiadu sira, maka servisu iha setór

públiku, enkuantu sira ne'ebé laós lisensiadu prefere liu servisu iha setór privadu hanesan agrikultura, servisu doméstiku, atividade industriál no konstrusaun sivil.

Bainhira halo tiha análise ba preferênsia formasaun bazeadu iha programas prioritáriu (Tabela 25) ho rekursu umanu atuais (Tabela 5), **dadus hatudu katak Munisípiu Lautem iha número elevadu husi lisensiadus iha área oioin, maibe sei falta iha áreas especializadas balun. Relasiona ho rekursu umanu atuais, kestaun ne'e maka oinsá atu aproveita no emprega sira.** Maski nune, importante atu tau mos iha konsiderasaun katak sei eziste preokupasaun sira ne'ebe relasiona ho qualidade laós de'it iha konesementu tékniku, maibe mos iha konesementu línguas no ne'e bele sai dezafiu ida. Asaun formasaun línguas fornese ba benefisiáriu sira matenek no fluente iha língua referensiais hodi permite sira hala'o sira nia tarefas /knar ho efikásia, partikularmente bainhira sira desloka servisu internasionais. **Haree husi parte ida ne'e, sai importante tebes atu hala'o tan formasaun adisionál sira ba iha nível pós-graduasaun ne'ebé iha área técnica especializada prioritária no estájiu profisionál.**

Dezafiu seluk ne'ebe hatudu no apresenta iha peskiza ida ne'e maka maioria funsionáriu públiku no privadu sira inklui mos empregáriu sira ho nível eskolaridade kiik liu. Ne'e bele implika ba falta produtividade no kompetitividade iha empreza no organizauan sira. Konserteza katak ho nível eskolaridade kiik tebes-tebes, munisípiu sei la consegue rezolve problema bo'ot sira maka nia enfrenta oras ne'e dadaun, nune mos dezafiu sira ne'ebe sei mosu mai tan iha futuro.

Kreximentu iha setór privadu limitadu tanba lakunas iha abilidade forsa traballu sira husi empregadór nomós husi traballadór sira. Setór privadu kontribui ba dezentvolvimentu ekonómiku hodi hamoris empregu nia rendimentu, hanesan mos liuhosi investimentu, teknolojia foun, transferênsia konesementu no aumentu ba iha produtividade. Ne'e verifika ona iha Nasaun sira Ásia balun, ne'ebé parte bo'ot husi susesu foin dadaun iha redusaun moris ki'ak ne'e tanba iha kreximentu ekonómiku forte estimula husi setór privadu. Haree ba pontu ida ne'e,

fundamentalmente tebes presiza reforsa setór privadu liuhosi promosaun dezentvolvimentu no kualifikasaun traballadór no empregadór sira, atu nune bele hadi'a ka habelar ba iha empregabilidade no aumenta produtividade ho kompetitividade empreza nian.

Prepara traballadór sira ho abilidade balun halo sira kontinua aproveita oportunidade espansaun kreximentu, iha setór privadu naun agríkóla. Ho diploma ensinu sekundáriu ka superior bele sai hanesan indikadór ba oportunidade empregu iha setór privadu urbana.

Munisípiu identifika falta habilidades iha setór sira hanesan tuir mai: Enjeñaria eletrónika, saúde, turizmu, aviasaun, manufatura, tratamentu rezíduos no servisus finanseirus (banku, seguru no valores mobiliáriu). Nune mos identifika abilidade ne'ebé falta ka ladún iha área sira tuir mai: inglês, enfermajem, farmásia, óspitalidade, formasaun ba pilotu, kontabilidade no auditoria, operasaun mákina, fabrikasaun no montagem komponente, enjeñaria (dezenu no dezentvolvimentu), alfabetizasaun no programasun/enjeñaria software no jestaun (foti desizaun, lideransa, delegasaun, motivasaun). Nune konsidera katak, presiza fornese abilidade akadémika no formasaun téknika profisionál ba iha área krusiál ba implementasaun munisipiu ninian programa prioritáriu hanesan fó sai iha tabela 25.

Baseia ba dados ne'ebé apresenta ona iha leten hatudu mai ita momos liutan nesesidade formasaun dezentvolvimentu abilidade ba ema sira, hanesan dalan ka meiu ida hodi bele rendimentu ka hetan benefísiu kualitativus no kuantitativus.

Importante atu hametin liu katak dezentvolvimentu habilidades labele haree de'it ba edukasaun no formasaun tékniku no vokasionál formál. Basá nia halo parte iha kapasidade ne'ebé hetan ona husi nível edukasaun no formasaun hotu-hotu, hala'o iha kontestu formál, informál no formasaun profisionál. Nune bele husik ema hotu-hotu husi setór ekonomia nian bele envolve tomak no produtiva iha meius subsistênsia no bele iha kapasidade atu hakbesik no adapta sira nia

abilidade hodi atende nesecidade ka demanda foun no oportunidade iha ekonomia no merkadu servisu nian. Dezenvolvimentu habilidades la bele karateriza de'it husi fonte edukasaun ka formasaun ne'e rasik, maibe husi kapasidade ne'ebe nia hetan liuhosi prosesu ne'e.

Kona-ba ema ho defisiensia, dadus hatudu katak iha númeru elevadu ida husi ema ho defisiensia no sira barak liu maka para de'it sira nia eskola iha ensinu báziku no sekundáriu, tanba difikuldade oioin, no ne'e halo sira susar atu hetan vaga ba empregu ida, atu bele hetan saláriu bo'ot kompara ho benefísiu ne'ebé sira simu husi governu. Empregadór sira iha preokupasaun balun bainhira kontrata ema deficiente sira, tanba sira hanoin katak ema ho defisiensia bele laiha kualifikasaun profisionál apropiadu. Kestaun ne'e bele minimiza bainhira iha polítika inkluziva ruma hanesan dezenvolve asaun formasaun profisional, inisial no kontínua ba ema ho defisiensia no atu bele permite akizisaun konesementu no kompetênsia nesásiu hodi hetan kualifikasaun profisional hodi bele ajuda sira ultrapasa preokupasaun husi empregadór atu sira bele iha oportunidade liutan no hatama ema ho defisiensia sira iha merkadu traballu ho fasil liutan.

Dadus hatudu mos katak iha nesecidade atu reduz ka kombate analfabetismu liuhosi kriasaun oportunidade no mobilizasaun jestór munisípiu nian hodi habelar liutan oferta alfabetizasaun ba joven hotu-hotu, adultu sira no idozu sira maka la iha asesu ka permanensia iha ensinu fundamentál, liu-liu negosiante empreza kiik no médiu no agrikultór sira. Edukasaun no formasaun ba empreendedorismu mos fundamentál hodi insentiva kreatividade no realizasaun inisiativas ekonómikas lokais foun.

Tenke intensifika ona hodi reforsa formasaun kontínua, iha servisu no/ka ba pós-graduasaun (*especializasaun*), hanesan elementus xaves ba qualidade rekursu umanu ne'ebe atualmente iha nível edukasaun sekundáriu no licenciatura.

Hatudu mos nesecidade oferta ba áreas estudu ho nível ensinu sekundáriu no pós-sekundáriu ne'ebe bele orienta ba nesecidade nasaun nian (nesecidade ba

edukasaun sekundária vokasionál no nesesidade ba edukasaun pos-sekundáriu tékniku) (*demand-driven secondary vocational education and demand-driven post secondary technical education*).

No ikus liu, iha âmbito preparasaun rekursu umanu ba kriaun munisípiu, importante atu reforsa formasaun iha área urbanizasaun no planeamentu rejional, planeamentu no ordenamentu territóriu.

Konkluzan no Rekomendasaun sira

Ho baze ba dadus ne'ebé apresenta no diskuti ona iha leten, hasai konkluzan katak, atu dezenvolve rekursu kapital humanu no atinji dezenvolvimentu sustentável iha futuro, Munisípiu Lautem presija fó liu atensaun ba oportunidade dezenvolvimentu ne'ebé identifika ona iha Planu Dezenvolvimentu Munisípiu nian ho dimensaun lima hanesan tuir mai ne'e: **1) ekonómika** (aumenta efisiênsia ba sistema produsaun), **2) sosial** (hadia nível distribuisaun arendamentu ba populasaun), **3) ekolójika** (prezervasaun ba meu ambiente), **4) espasial** (ekilíbriu iha distribuisaun no okupasaun populasaun rural no urbana) no **5) kultural** (respeitu ba maneira hanoin no hahalok sosiedade nian, hare'e liu ba konstrusaun konsiênsia ambiental ne'ebe iha ligasaun ho konsumu).

Tuir rezultadu sira ne'ebé hetan ona, konsidera pertinente konklui no rekomenda buat ne'ebé tuir mai:

- a). Apostu iha edukasaun tenke tau prioridade ba formasaun téknika no profisionál *evinz* área akadémika, haree liu ba sentru formasaun profisionál sira (Institutu politékniku) duké loke fali universidade.
- b). Atu komplementa formasaun akadémika, kriaun kursu espesializasaun sira bele aumenta ema servisu no kapasidade profisionál ba ema sira ne'ebé remata ona edukasaun formál.

Ho baze iha dadus sira análise ona, ita reforsa nesesidade atu forma tan área seluk ne'ebé ita hare falta tebes rekursu umanu kualifikadu no área sira ne'ebé iha importansia bo'ot tuir programa prioritáriu sira hakerek ona iha tabela 25.

Maioria respondente hakarak liu servisu iha setór ne'ebé laos públiku (privadu) duki iha Setór Públiku. Hakarak atu servisu iha Setór privadu bo'ot liu ba joven sira ho idade entre tinan 17 – 36 no servisu ne'ebé sira hakarak liu maka iha área agrikultura, servisu domestika, indústriia no konstrusaun.

Lisensiadu ona no pós-graduadu sira ne'ebé barak liu buka hela servisu, “dezempregu”, maka iha área sira hanesan matematika, jestaun, enjeneria sivil, enjeneria arkitetura, direitu, medisina jerál, produsaun animal (pekuaria), kontabilidade no lisensiadu iha area seluk (tabela 15)

Tenke intensifika liu tan hodi reforsu ba kontinua formasaun, sira ne'ebé servisu no/ka pós-graduasaun (especializasaun), hanesan elementu save ba qualidade rekursu umanu ne'ebé oras ne'e daudaun iha hela nível edukasaun sekundária no lisensiatura.

Iha número elevadu ema ho defisiénsia ho idade produtiva maka buka empregu ho kualifikasaun profisionál no konesementu profisionál prátiku limitadu liu. Tanba ne'e presiza dezvoltar formasaun profisionál, inisiál no kontínua ba ema ho defisiénsia no liu-liu formasaun jestuál ba sira ne'ebe ho defisiênsia vizual no auditiva, atu nune'e sira bele iha oportunidade atu tama iha merkadu traballu.

Atu kompleta konkluzaun jerál ida ne'e, iha pontu prinsipál lima maka hanesan tuir mai:

1). Oportunidade ba edukasaun no formasaun sei limitadu nafatin iha área prinsipál balun hatuur ona iha PEDN, hanesan agrikultura, konstrusaun, ospitalidade no turizmu. Tuir lolos dezvoltamentu kapitál umanu haree liu ba iha:

- **Agrikultura** maka ekonomia munisípiu nia fuan no importante ba *bem-estar* ka moris di'ak povu nian. Dalan ba dezvoltimentu agríkola sustentável ezije investimentu bo'ot iha konstrusaun ba inovasaun no habilidades iha fazendas eskala kiik, liuhosi dalan oinoin: formasaun no transferênsia teknolojia; expansaun forte husi número habilidade estensionista nian, liuhosi edukasaun di'ak ida no formasaun ba membrus família rurais, inklui feto sira; no investimentu bo'ot iha programa edukasaun profisionál no tersiária no sentru investigasaun no dezvoltimentu (I & D), ne'ebe iha ligasaun besik liu ho nesesidade agrikultura iha Munisípiu Lautem.
- **Konstrusaun** ho infraestrutura ida limitada ne'ebé husik hela husi governu Indonéziu no nesesidade kontínuas atu konsolida infra-estruturas liu-liu estrada sira hodi nune oferese ba populasan sira ne'ebe iha rejiaun hetan benefísiu ba iha kondisaun di'ak ba transporte, fásil asesu no possibilita agrikultór lokál sira bele lori sira nia produktu mai merkadu lalais no efikaz.
- **Turizmu** – Iha munisípiu Lautem kontinua sai hanesan oportunidade ida ba iha futuro, maibé atu aproveita oportunidade ida ne'e presiza dezvoltimentu forsa traballu ida ne'ebe formadu, hahú husi ekipa ho nível entrada to'o jerente seniór sira, nune'e mos investimentu iha Planeamentu no Dezvoltimentu (P&D), dezvoltimentu no planeamentu ba polítikas no planeamentu kapasidade.

2). Setór privadu – Dadus husi estudu ne'e hatudu katak, kreximentu setór privadu limitadu ho lakunas habilidade iha forsa traballu husi empregadór no mos husi traballadór sira. Iha sentidu ida ne'e, fundamentál atu reforsa setór privadu liuhosi promosaun ba dezvoltimentu no adekuasaun ba kualifikasaun traballadór no empregadór sira, hodi hadia empregabilidade no aumenta produtividade ho kompetitividade empreza nian.

3). Edukasaun ho formasaun téknika no profissional (EFTP). Peskiza husi FDCH hatudu katak nível kiik liuhosi kualifikasaun EFTP duké kualifikasaun universitárias iha munisípiu, no aumentu investimentu iha espansaun ba EFTP

tenke sai hanesan prioridade boot. Espansaun ida ne'e tenke abranje eskolas sekundárias técnicas, sistema politécnico no sistema treinamentu profisionál informál bazeadu iha comunidade. Atu halo espansaun ne'e, importante maka limite entre edukasaun akadémika no técnica bele metin no buras nafatin, ho koordinasaun fasil entre área rua ne'e.

4). Edukasaun ba ema bo'ot sira (adultus) ka alfabetizasaun ba joven sira, adultus no idozus, liu-liu ba feto sira, no formasaun iha servisu fatin. Iha ami nia opiniaun, área tolu ne'e iha importânsia atu tau iha konsiderasaun ba futuro. Partikularmente, papel feto sira nian, bo'ot ba bebeik, liu-liu iha agrikultura, ho nível abilidade bo'ot tanba hadi'a formasaun, jerálmente bele kontribui ba kreximentu rendimentu familiar no nasionál no ba empregu sira seluk.

5). Iha âmbito preparasaun rekursu umanu ba kriaun munisípius (desentralizasaun), importante atu reforsa formasaun iha áreas urbanizasaun no planeamentu rejionál, planeamentu no ordenamentu território.

6). Revela mos importânsia kona-ba nesesidade atu halo oferta ida ba iha áreas estudu ho nível ensinu sekundáriu vokasionál no pós-sekundáriu técnico ne'ebe orienta ba nesesidade nasaun nian (*demand- driven secondary vocational education and demand- drivenpost secondary technical education*).

PARTE A: INTRODUSAUN, OBJETIVUS NO METODOLOJIA

1. Introdusaun, Objetivus no Metodolojia

1.1. Introdusaun Jerál

Munisipiú Lautem lokalizadu husi rai ikun parte leste nasaun no illa Timor, distansia 248 km² husi leste kapital Dili. Munisipiu Lautem iha ninia tasi ne'ebe furak no foho paizajen no ambiente ne'ebe sei virjen no orijinalidade. Iha 'area ida ne'ebe besik Lautem eziste duni dezeniu ne'ebe hakerek iha fatuk kuak. Numeru fatuk *sarcógagos* no *santuários* animisme iha munisipiu sira hotu. Husi parte Oeste fronteira hó Munisipiu Baucau no Viqueque. Husi Norte tasi Banda súl no tasi Timor no tasi Arafura. Munisipiu Lautem, munisipiu ida ne'ebe rohan liu no doók husi illa Timor. *Kap Cutcha*, no Postu Administrativu Tutuala, iha illa Jaco ; iha número total area 1.813,11 km². Astronomikamente Munisipiu Lautem lokaliza iha área longitude 8°30 – 8°45 e 126°45 – 127°15. Estimasaun populasau 65.240 habitantes, husi mane 32.063 no feto 33.177 bazeia ba resensiamentu ka sensu familia agregadu 12.050. Relijiaun ne'ebe maka dominante iha Munisipiú Lautem maka relijiaun katólíka, hó 97% populasau, 3 % hosi relijiaun sira seluk, lian ne'ebe koalia iha variasau Lian ; 61 % populasau koalia lian **Fataluku**, 14% koalia **Makasaé**, 12% **Makalero**, 8% **Sa'ani** no 4% **Tétun**.

Postu Administrativu, Suku no Aldeia sira

Munisipiú Lautem fahe ba Postu Administrativu 5, Suku 35 no 151 Aldeia sira ne'ebe maka namkari iha territoriu hanesan tabela iha kraik ne'e :

Área Postu Administrativu

Postu Administrativu	Superficie Km ²	Persentajem (%)
Lospalos	623.93	34.41
Lautem	448.38	24.73
Iliomar	302.17	16.67
Luro	128.28	7.08
Tutuala	310.36	17.12
Total	1,813.11	100

Postu Administrativu, Suku no Númeru Aldeia sira

Postu Administrativu Lospalos kompustu husi 11 suku no 52 aldeia

Postu Administrativu Lautem kompustu husi 10 suku no 46 aldeia

Postu Administrativu Iliomar kompustu husi 6 suku no 25 aldeia

Postu Administrativu Luro kompustu husi 6 suku no 21 aldeia

Postu Administrativu Tutuala kompustu husi 2 suku no 7 aldeia

Iklima, Foho no Mota

Situasaun klimátika Munisipiú Lautem karateriza esesialmente iha estasiun prinsipál rua (2), iha tempu bailoron naruk, no tempu udan. Tempu bailoron naruk akontese iha fulan Agostu to'o Outubru, tempu udan akontese iha fulan Novembru to'o Junu. Temperatura ás liu akontese iha fulan Novembru aproximadamente $\pm 32,50^{\circ}\text{C}$ no temperatura mínima akontese iha fulan junu aproximadamente $\pm 22,40^{\circ}\text{C}$.

Mudansa klimátika jerálmente akontese iha tempu bailoron naruk hosi súl ne'ebe maka afetadu ba rai maran no be'e matan maran. Durante tempu udan bele akontese desastre rai halai, maibe klima iha foho leten naroman nafatin

Potensialidade Ekonómia no Rekursus Naturais ba Dezenvolvimentu Munisipiú Lautem

a) Agrikultura

Planu Estratéjiku Dezenvolvimentu Nasionál -PEDN iha misaun ne'ebe maka klaru tebés ba dezenvolvimentu agrikola. Agrikultura subsistensia sei halo transformasaun progresivamente ba agrikultura komersiál ne'ebe maka orientadu ba merkadu nasionál no internasionál.

Produtu setór agrikola hanesan : aihan, aifuan, modo sira, inklui produtu peskas, pekuária no silvikultura (floresta)

Munisipiú Lautem iha total área 1.813,11 km², hodi fahe ba 49,60 persentajen (%) rai no 50,40 persentajen (%) area foho. Rai sira ne'e bokur tebes hodi bele halo atividade agrikultura. Produtu agrikultura bo'ot tebes iha Munisipiu Lautem ma'ak tuir mai ne'e :

- Produsaun agronegósio hanesan ; teka (Ai-teka), Aina, *Ai-sarian*, Ai-ferro, *Ai mahoni*, sândalo (Aikameli), óleo de palma (coco);
- Produsaun Aihan hanesan ; (pele de lebre), batar, abóbora (lakeru), nozes, fohorai, batata doce, Aiferina no seluk tan ;
- Produsaun vegetarian hanesan ; *kangkung*, repolho, senora, espinafre, brinjela, *fore-keli*, feijão, couve no seluk tan ;
- Produsaun Ai-fuan hanesan ; laranjas (sabraka), caju, goiabas, banana, papaia, melancia no seluk tan

Maioria populasun moris iha área rurais nune'e halo pratika agrikultura subsistensia hanesan setór agrikultura, pekuaria no hortikultura hodi nune'e sira bele sustenta moris no nudar rendimentu fundamentu ba ekonomia familia. Konsidera katak roda de desenvolvimento ekonomia diversifikadu hodi transforma sosio-ekonomia populasun. Hó razaun ne'e maka, Munisipiú Lautem iha hanoin ida hakarak kria kondisaun ne'ebe maka diak liu hodi fasilita populasun ka grupu agrikultór sira hodi transforma no moderniza agrikultura tradisionál ba agrikultura modernu hodi bele aumenta produsaun bazeia ba nesesidade merkadu lokál, nasionál no internasionál. Iha oin mai (futura) munisipiu pertenece tebes hodi bele produz variasaun agrikóla lokál ho qualidade hó número ne'ebe bo'ot nune'e bele konsumu internál no merkadu nasionál.

b) Pekuária

Setór pekuaria fornese hela número reseita ne'ebe bo'ot hodi aumenta rendimentu ema ka pesoál sira iha Munisipiú Lautem. Kuaze maioria familia iha área rurais envolve an hodi hakiak animál hanesan ; búfalo (Karau Timor), vaca, "*Karau Susubem*", cavalos (kuda), ovelha (bibí Malae), cabra (bibí Timor), suíno (fahi) no pato (Manurade). Hodi nune'e bele aumenta rendimentu produsaun sira nia, animais sira ne'e mos bele utiliza ba eventu ritúal no kultural hanesan "*Fetosa-Umane*".

c) Peskas

Setór peskas partikular importante tebes iha zona maritima husi tasi norte Lautem – Com no tasi súl "Tasi Mane" no Postu Administrativu Tutuala no Lautem inklui peskas agrikultura "*Nila*" iha aldeia Baduro, Postu Administrativu Lautem. Iha oin mai (futuru) munisipiú iha hanoin hakarak dezenvelope rekursu sira ne'ebe iha ona hodi nune'e bele aumenta rendimentu populasaun lokál. Governu investe tiha ona iha área peskas hanesan oferece formasaun ba peskadór sira, ekipamentu kail ikan no fo konesementu teknolojia basiku no promove partisipasaun setór privadu iha dezenvolvimentu setór peska no akompana sira ninia atividade peska. Konsekuensia, hosi setór ida ne'e seidak hatudu kontribuisaun ri'il ba rendimentu populasaun nian ne'ebe sai nudár potencia bo'ot ba ekonomia iha Munisipiú Lautem, liu-liu hodi bele aumenta rendimentu familia peskadór sira.

d) Industria no Komersiu

Potencia rekursu naturais ba industria no komersiu iha Munisipiú Lautem iha oin mai (futuru) hodi bele produzu no konsumu domestika, aumenta rendimentu populasaun lokál no iha possibilidade bele esportasaun ba rai liur hanesan ; coco (Núu), avelã, bambo (Au), caju, café, chocolate no seluk tan iha Postu Administrativu Lautem. Atuálmente, dados hatudu katak área potencia ba plantasaun industria Nú'u 76,835 hetares, kafé 1,213 hetares no Aiferina 5,109 hetares.

e) Floresta

Munisipiú Lautem iha área floresta ne'ebe luan tebes hodi bele halo ba área konservasaun ne'ebe maka iha foho tutun no foho sira ne'e iha Postu Administrativu Lospalos, Tutuala, no Lautem, no iha área protezidu sira seluk maka hanesan ; Parque Nino Conis Santana ho luan 1.236 km² ne'ebe kobre husi foho Paithcau, Iralalaro no Illa jaco iha Postu Administrativu Tutuala no husi Suku Lore iha Postu Administrativu Lospalos. Maske to'o agora seidak iha dados ne'ebe eziste kona-ba tipu árvores florestais eziste iha munisipiu, governu municipal promovidu ona atividade liu hosi programa hodi prepara *viveiros* (fini) no estabelecé grupu sira hodi bele kuda *árvores industriais* (Ai - industria). Sentru

viveiro eziste ona, ne'ebe maka produzu ona 180.000 pés ba kada tinan – fini ai-oan sira hanesan ; Sândalo (*Aikameli*), madeira, *Mahoni* no bambo (Au).

f) Turizmu

Setór turizmu iha Munisipiu Lautem amostra ambiente ne'ebe maka orijinál tebes, paizajen ne'ebe furak no atrai ema turista no vizitantes sira. Ida ne'e parte ida importante tebes husi setór ba dezvoltamentu ekonomia no nu'udar solusaun ba problema sosiál sira.

Munisipiú Lautem nu'udar potencia bo'ot ba iha rekursu turistika hanesan illa Jaco, ne'ebe maka haleu husi tasi no rekursu naturais (natureza). Parque Nasionál Nino Conis Santana ne'e haleu husi *selva* (Ai-laran tuan) inklui Lagoa Ira-Lalaru – hó ninia oin ne'ebe maka sei orijinálidade tebes no situs ida ne'e nu'udar situs historiku rezitensia husi Kay-Rala Xanana Gusmão ne'ebe maka subar án iha fatin ida ne'e durante funu nia laran. Modalidade importante sira seluk atu bele dezvoltolve turizmu historiku iha Munisipiú Lautem maka hanesan ; edifisiu patrimonia Portuqués iha Postu Administritivu Lospalos no eransa kuak (*peninggalan lubang*) durante funu japonés iha Postu Administrativu Lautem.

Aposta husi setór turizmu aumenta número servisu (*empregos*) tanba turizmu kompostu husi setór sira seluk, iha possibilidade bo'ot bele absorve “*mao de obra*” kualifikadu , nune'e bele kontribui ba distribuisaun rendimentu ne'ebe maka diak ba populasoun lokál sira.

Mai husi sintidu ida ne'e, Munisipiú Lautem kontinua estabelese sentru informasaun turizmu, disponivel halo brosur, mapeamentu ba fatin turistika no fatin historiku sira liuhosi publisidade hó objetivu bele atrai visitantes turizta domestiku no turizta husi rai liur. Fundamentu tebes hodi kapasita juventude sira iha área lingua, liuliu lingua estranjeiru no historiador sira atu bele sai matadalan ba turizta sira nomos kursu ótelaria.

Atu antisipa ba implementasaun prosesu descentralizasaun no kriasaun munisipiú, ida ne'e identifikasaun nu'udar desafio fundamentu ba ekonomia, aumenta kompetitividade ekonomia liuhosi diversifikasaun ekonomia, aposta mós hun

(polos) desenvolvimento, investimento capital umano, infra-estrutura, pesquisá no inovasaun. Nudár desafio, nesiedade atu desenvolve pilar fundamentál 4, hanesan tuir mai ne'e ;

1). Desenvolvimento capital umano (formasaun orientadu ba merkadu, instituisaun no habelar liutan ensinu profisionál no hadí'a padraun saúde no protesaun sosial) ;

2). Desenvolve infraestrutura sira ho baze produtiva (investe no planeamentu infraestrutura, parque industria, ZEE (Zona Ekonómiku Ekskluzivu), akuaparke sira, sentrais termikas, estradas, portos, defini zonas ba halo uma no reserva sira Estado nian).

3). Investigasaun, inovasaun, no desenvolvimento tecnolójiku (kria sentru sira espesializadu ba peskisa no desenvolvimento (P&D) iha área sira hanesan : agrikultura, pekuária no peska; enerjia; rekursu minerais; jestaun rekursu ídrikus (jestaun bee) no Teknolojia Informasaun no Komunikaun (TIK).

4). Artikulasaun, no koordenasau instituisaun públika sira, hadí'a koordenasau no artikulasaun intersektoriál, reforma ba lejislasau, no hamoris instituisaun sira ne'ebe serve ba estratejia industria – ezemplu. Banku Desenvolvimento)

Atu materializa desáfio ne'ebe maka liga ba área sira ho prioridade desenvolvimento ekonomiku, ita identifika instrumentu prinsipál rua (2): (i) desenvolvimento setór privadu, ne'ebe iha énfaze (*penekanan*) ba mobilizasaun rekursu sira atu bele investe iha desenvolvimento negosiu ki'ik no mediu sira (ii) mekanismu sira finansiametu investimentu publiku. Atu desenvolve setór privadu nudár fatór krusiál ba kriaun ambiente negósio ne'ebe favorável ba setór privadu munisiu no mobilizasaun rekursu ba setór privadu. Importante desenvolve instrumentu finanseiru hodi hadí'a kondisaun finansiametu no facilita asesu ba finansiametu setór privadu munisiu.

Iha ámbitu ida ne'e, desenvolvimento rekursu umano iha instituisaun sira setór públiku no setór privadu indispensável tebes iha ekonomia sira ne'ebe dala-barak bazeia liu ba konesementu no globalizasaun mundu nian (Analoui,2007)

Importante tebes habelar kapasitasaun lokál husi postu administrativu sira nian nudár vanguarda ba agenda dezvoltimentu estratejia munisipiú nian. Falta kompeténsia nesesáriu presiza no instituisaun públika no privadu sira ne'ebe iha jestaun diak atu hetan kreximentu sustentável ba tempu naruk sai hanesan prioridade tebes atu hatama iha atividade hotu kona-ba dezvoltimentu iha munisipiu Lautem, tanbá sira nia implikasaun sei hadí'a governasaun no jestaun dezvoltimentu.

Konsidera katak importánsia husi rekursu umanu nudár makina dezvoltimentu ekonómiku, fundamentu no estratejiku tebes atu identifika 'area prioridade ba formasaun no número ema nian iha setór públika no privadu. Iha sintidu ida ne'e, nesesáriu tebes rekursu umanu ezistente nivel munisipál.

Xave dezvoltimentu efikaz ba rekursu umanu la'os deit identifika área prioritárias ba formasaun nian, maibe mós konesementu previu kona-ba rekursu umanu ne'ebe iha tiha ona

no fahe fundus (osan) ne'ebe adekuaudu ba nesesidade dezvoltimentu rekursu umanu (DRU) ne'ebe identifika ona, garante faze oin-oin ba planu estratéjiku dezvoltimnetu hodi bele implementa ho susesu iha futuro. Tanba seidauk iha peskiza ida kona-ba rekursu umanus iha Munisipiu Lautem, tanba ne'e maka sai nudár razaun ba levantamento ida ne'e.

1.2. Objetivu

Objetivu jerál husi estudu ida ne'e atu identifika no análise situasaun rekursu umanu atuál no nia distribuisaun iha territóriu laran tomak. Atu possibilita ninia konkretizasaun, estipula mos objetivu espesífiku sira balun:

1. Deskreve situasaun rekursus umanu agora daudaun iha Munisípiu no postu administrativu ida-idak;
2. Informa número graduadu/ licenciadu sira ne'ebé buka hela servisu ka dezempregadu.

3. Promove planeamentu rekursu umanu, tuir saida maka Munisípiu presiza;
4. Kontribui ba formasaun no hadí'a kategoria ema oin-oin, liuhosi optimizasaun oportunidade servisu sira iha rai laran no liur;
5. Haforsa kooperasaun entre setór públiku no privadu no asosiasaun profisionál sira;
6. Promove alokasaun osan ne'ebé efisiente husi FDCH ba programa dezvoltamentu rekursu umanu iha área sira ne'ebé hetan prioridade iha tinan sira oin mai;
7. Identifika okupasaun estratejiku no área estratéjiku ba halo formasaun; no,
8. Identifika potencia ekonomia, rekursu naturais no programas prioritarius ne'ebe iha relasaun ho nia poténsia.

Nune, liuhosi konkretizasaun objetivu sira, hakarak hetan rezultadu ne'ebé relevante hodi hakbit no esklaresu kestaun husi estudu ida ne'e.

1.3. Metodolojia

Metodolojia peskisa ne'ebé uza hodi apoiu dezvoltave tema ida ne'e, basicamente liuhosi analise kompreensiva dados primarius, no sentra liu-liu ba abordazen metodolojika kuantitativa no kualitativa. **Iha primeira faze**, rekolla dados husi ema sira ne'ebé ho idade tinan 17 ba leten, liuhosi resenseamentu populasau ne'ebé hela iha Munisípiu Lautem no prienxe kestionariu ida, halao husi loron 5 Setembru to'o 5 Novembru 2016, no **iha segunda faze**, halao liuhosi "Focus Group Discussion" (FGD) ne'ebe realiza iha 20 Marsu 2018. Resenseamentu populasau sai hanesan unika fonte informasaun kona-ba situasaun moris populasau iha postu administrativu no aldeia. Resenseamentu produz informasaun importante ba definisaun politika publikas estadu nian no iha nível postu administrativu sira no hodi foti desizaun relasiona ho investimentu, husi iniciativa privadu ka kualker nível governu.

Dados husi kwestionariu ne'ebe rekolla komplementa tan ho dados husi metodu FGD ho nian perguntas iha diskusaun (anexu 1) baseia ba pilar dezvoltamentu 4

tuur Planu Estrategiku Dezenvolvimentu Nasional (PEDN 2011-2030) ba Administrador Munisípiu, Administrador Postu Administrativu sira, Diretór sira nomos partisipasaun husi entidade importante oioin (lista partisipante sira iha anexu 2), hodi avalia rigor informasaun ne'ebé fo ona nune mos pertinensia programa sira ne'ebé identifika ona hanesan importánsia ba dezenvolvimentu rekursu umanu Munisípiu.

Atu simplifika análise ne'e, hala'o mos rekolla dados sekundáriu sira seluk atu komplementa estudu ne'e. Fonte dokumentál sira halao liuhosi revizaun ba dokumentu oin-oin ne'ebe iha relasaun ho dezenvolvimentu rekursu umanu no desentralizasaun. Dados primáriu sira rekolla bazeia ba instrumentu sira ne'ebe ema responde husi respondente sira halo tabulasaun no análise tuir estatística, nune'e mos dados sekundáriu sira halo análise dokumentasaun. Dados sira ne'e halo analise ho utilizasaun *software CS-Pro* ne'ebe espesializadu ba área ne'e duni.

PARTE B: ANÁLISE NO REZULTADU SIRA NE'EBE HETAN ONA

Relatoriu parte ida ne'e, hakarak análise rezultadu peskiza husi FDCH no dados sira seluk ne'ebe relevante no elabora ninia implikasaun ba desenvolvimento estratéjia rekursu umanu sira Munisípiu Lautem, ne'ebe nia diskusan sei fahe ba sesaun ha'at.

Sesaun 1. Bazeia liu-liu ba peskiza husi FDCH no dados estatístiku sensus 2010 no 2015 atu análise situasaun atuál kapitál umanu iha Munisípiu Lautem husi dimensaun oin-oin, ho baze atu desenvolve estratéjia ida ba rekursu umanu sira.

Sesaun 2. Hahu husi pilar ha'at planu estratejiku desenvolvimento munisípiu, deskreve programa prioritáriu sira no área sira prinsipál ba formasaun.

Sesaun 3. Halo diskusaun lalais ida no análise dados sira ne'ebe iha ne'e hodi apresenta.

Sesaun 4. Fornese konkluziun no rekomendasaun sira.

2 Komprende kona-ba Kapital Umanu husi Munisipiú Lautem

2.1 Apresentasaun no Análisé Dados

Sesaun ida ne'e apresenta revizaun ida lalais kona ba dados nível rekursu umanu sira ne'ebe eziste iha munisípiu Lautem no oinsá fahe ba postu administrativu sira nune mos fornese baze ida atu foti desizaun ba estratéjia rekursu umanu. Fonte informasaun prinsipál ne'ebe iha ne'e apresenta maka rezultadu peskiza FDCH nian no dados Estatístiku Diresaun Gerál Estatística (DGE sigla português).

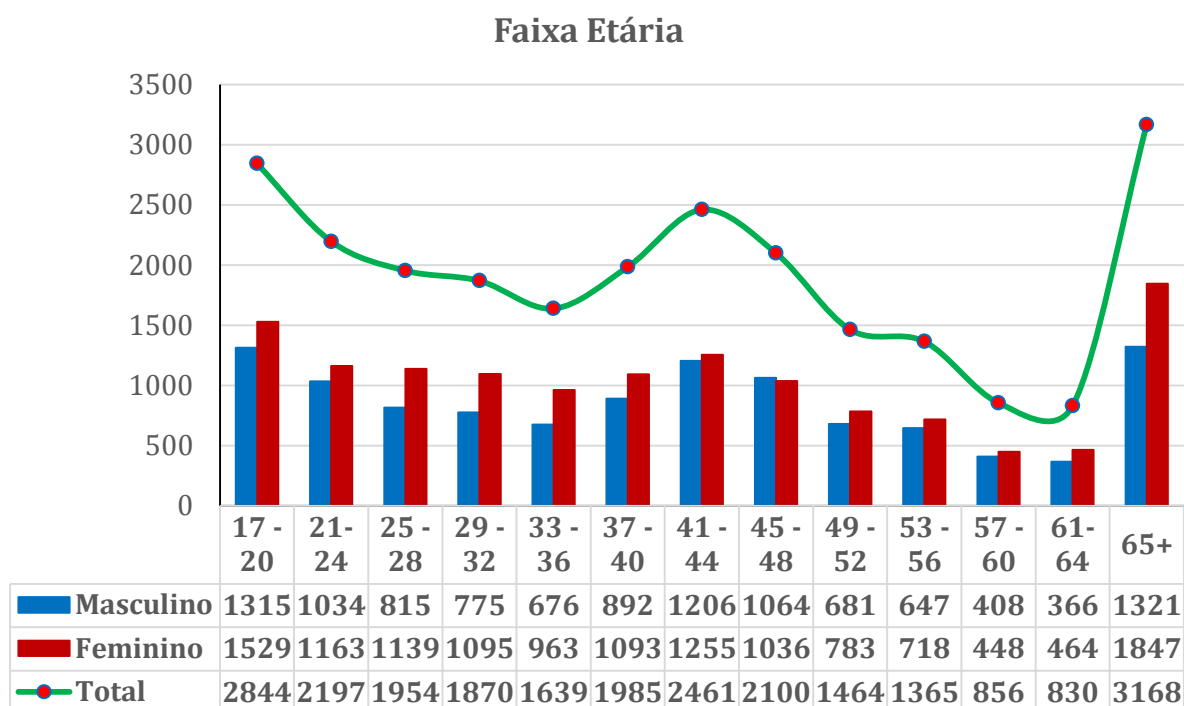
2.2 Perfil Respondente sira (*Inquiridos*)

Parte dahuluk husi instrumentu halibur perfil respondente sira hanesan rezultadu sira hatudu tuir mai sei apresenta iha grafiku persentuál (%). Paralelamente ba apresentasaun grafiku husi rezultadu análise dados ne'ebe maka hetan ona atu atinji hó objetivu ne'ebe haktuir/lista ona iha inisiu.

Peskiza ne'e involve respondente sira (*inquiridos*) ema nain 24,733 ne'ebe distribuisaun 45,3% ba mane, no 54,7% ba feto. Kona-ba aspetu perfil sira seluk sei hatudu iha grafiku sira tuir mai ne'e.

Maioria ho idade ne'ebe situa entre 17 to'o 44 inkluidu feto ho mane, representa 60,4%, tuir fali grupu idade entre 45-64 hó representa 26,7 % husi ema ne'ebe halo peskiza ba, no 12,8% husi tinan liu ona 65. Husi sexu feto ne'ebe hetan númeru bo'ot liu hó idade 45 to'o 48. (Figura 1)

Figura 1. Distribuisaun respondente sira (*Inquiridos*) tuir grupu tinan no Sexu



2.3 Defisiensia

Tabela 1 apresenta oinsá halo distribuisaun ema ho defisiénsia sira iha Munisípiu Lautem. Regista ona respondente sira (*inquiridos deficientes*) ho total 344 ne'ebe ema ho defisiénsia koresponde ba 1,4% husi total ema ne'ebe fo resposta no fahe ba postu administrativu 5 (Tabela 1) :

Tabela 1. Distribuisaun ema hó defisiênsia ne'ebe eziste tuir Postu Administrativu

Postu Administrativu	Ita bo'ot iha defisiensia ruma?		TOTAL
	LOS	LAE	
Iliomar	18	2718	2736
Lautem	116	7097	7213
Lospalos	117	10533	10650
Luro	64	2972	3036
Tutuala	29	1069	1098
LAUTEM	344	24389	24733
Persentajen (%)	1,4	98,6	100,0

Númeru ema hó defisiênsia sira bo'ot liu maka registradu iha Postu Administrativu Lautem no Lospalos, máibe husi Postu Administrativu Iliomar, Luro no Tutuala iha oituan deit, laiha diferença ne'ebe signifíkadu hó postu sira seluk (tabela 2)

Tabela 2. Distribuisaun ema hó defisiênsia ne'ebe tuir Postu Administrativu

Postu Administrativu	Frequênsia	Persentajen (%)
Iliomar	18	5
Lautem	116	34
Lospalos	117	34
Luro	64	19
Tutuala	29	8
Total	344	100

Husi total 344 ema ho defisiênsia, difikuldade prinsipál relaciona hó mobilidade fiziku (44,1%) matan (21,4%), defisiênsia auditiva (16,5%), defisiênsia psikossosial / mental (15,9%) no kognitiva (2,0%) (Tabela 3).

Tabela 3. Distribuisaun ema ho defisiênsia tuir tipu defisiênsia no Postu Administrativu

Postu Administrativu	Tipu ema hó defisiênsia					Totál
	Fízika / Mobilidade	Vista/hare	Surdo / Mudo	Psiko-sosial / Mental	Cognitiva / intelectual	
Iliomar	7	1	5	4	1	18
Lautem	55	26	18	17	1	117
Lospalos	53	26	23	13	3	118
Luro	24	20	6	12	1	63
Tutuala	13	1	5	9	1	29
Totál	152	74	57	55	7	345
Persentajen (%)	44,1	21,4	16,5	15,9	2,0	100,0

2.4 Nível Edukasaun

Kona-ba grau eskolaridade husi respondente sira ne'ebe lahatene lee, alfabetizasaun ba ema bo'ot (adultu) sira no ensinu báziku ne'ebe lakompletu okupa 42% husi total respondente sira. Ensinu baziku (primáriu) no pre-sekundáriu representa 31% no ensinu sekundária okupa 22%. Ensinu tékniku profisionál no nível ensinu sira seluk okupa 1,1% no 0,7%. Iha nível tersiáriu/superior, 3,1% husi respondente sira (*Inquiridos*) iha grau Nível ensinu superior (tabela 4).

Husi 776 (3,1%) respondente sira ne'e, 65,9% iha kursu lisensiatura tuir fali diploma III/baxarelatu 25,8%, diploma II (4,1%). Nível akadémiku sira seluk hetan persentajen ida ki'ik husi 2% (Tabela 4).

Tabela 4. Distribuisaun tuir nivel edukasaun no Postu Administrativu

Grau Instrusaun /Nível Edukasaun	LAUTEM	Iliomar	Lautem	Lospalos	Luro	Tutuala
Lahatene le'e /hakerek	9304	1589	2300	2700	1859	856
Lahatene le'e /hakerek (lae finaliza primaria)	1090	84	419	310	127	150
Sub Total	10394	1673	2719	3010	1986	1006
Primária	3280	253	824	1739	236	228
Pré-sekundáriu	4397	240	1235	2487	221	214
Sekundáriu	5432	406	1628	2722	373	303
Eskola Sekundáriu						
Tékniku Profisionál	276	14	66	153	7	36
Seluk	80	3	55	21	1	-
Sub Total	13465	916	3808	7122	838	781
1º. Ciclo (1ª classe - 4ª classe)	84	-	52	16	6	10
2º. Ciclo (1º Ano, 2º Ano)	7	-	4	2	-	1
3º. Ciclo (3º Ano - 9º ano/3º ano para cima)	7	-	4	2	-	1
Sub Total	98	-	60	20	6	12
DI	14	1	4	6	1	2
DII	32	3	10	13	5	1
DIII/ Baxarelatu	200	17	72	77	26	8
DIV	5	-	4	1	-	0
Lisensiatura (S1)	511	22	146	265	42	36
Mestradu (S2)	13	-	-	12	1	0
Doutoramentu (S3)	1	-	-	-	1	0
Sub Total	776	43	236	374	76	47
Total	24733	2632	6823	10526	2906	1846

Kona-ba distribuisaun kuñesimentu husi respondente sira (*inquiridos*) tuir área estudu (*programa de estudo*) no tuir postu administrativu, husi ema 776 ne'ebe iha grau superiór, 350 deit (45,1%) maka fo resposta ba kestaun ne'e. Detallu kona - ba dadus sira ne'e ita bele hare ita iha tabela 5, tuir mai ne'e:

Tabela 5. Distribuisaun nível Edukasaun tuir programa estudu no Postu Administrativu

Programa Estudu	Nível Edukasaun							Total	Sexu	
	Diploma I	Diploma II	Diploma III / Baxarelatu	Diploma IV	Lisensiatura (S1)	Mestradu (S2)	Doutoramentu (S3)		Mane	Feto
Total	11	9	81	2	235	11	1	350	247	103
Matemática	1	-	6	-	21	-	-	28	24	4
Medisina - Clínica Médica (Medisina Geral)	-	-	-	-	19	-	-	19	11	8
Edukasaun	-	2	8	-	5	-	-	15	14	1
Produsaun Pekuária	-	-	2	-	13	-	-	15	10	5
Jestaun	-	-	1	-	13	1	-	15	7	8
Enjenária Sivil – Kontrusaun Sivil	-	2	-	-	11	-	-	13	13	-
Kontabilidade	-	-	1	-	11	-	-	12	7	5
Língua Português	1	-	9	-	1	-	-	11	9	2
Enjenária Arkitetura	1	-	-	-	9	-	-	10	6	4
Direitu	-	1	-	-	8	1	-	10	9	1
Ensinu matemática	-	-	4	-	6	-	-	10	7	3
Ejenária Teknolojia Informatika (Komputador)	1	1	2	-	5	-	-	9	6	3
Biolojia Ensinu	1	-	1	-	6	1	-	9	5	4
Formasaun professor	-	1	5	-	3	-	-	9	5	4
Jestaun	-	-	1	-	6	-	-	7	3	4
Enfermajem	-	-	6	-	1	-	-	7	3	4
Sosiolojia Edukasaun	-	-	1	-	6	-	-	7	5	2
Saúde Pública	-	1	4	-	1	-	-	6	5	1
Ekonomia Finansa /Jestaun Finanseira - Ekonomia Bankária	-	-	1	-	5	-	-	6	6	-
Agronomia	-	-	1	-	4	-	-	5	5	-
Sosiolojia	-	-	1	-	4	-	-	5	3	2
Lian Inglesa	-	-	1	-	4	-	-	5	4	1

Programa Estudo	Nível Edukasaun							Totál	Sexu	
	Diploma I	Diploma II	Diploma III / Baxarelatu	Diploma IV	Lisensiatura (S1)	Mestradu (S2)	Doutoramentu (S3)		Mane	Feto
Agro-negósiu	-	-	-	-	3	1	-	4	3	1
Administrasaun Pública	-	-	1	1	2	-	-	4	4	-
Planeamentu no Política Governu	-	-	-	-	4	-	-	4	3	1
Estudu Dezenvolvimentu	-	-	1	-	2	1	-	4	2	2
Política Pública	-	-	-	-	4	-	-	4	3	1
Relações internacionais, bilaterais no multilaterais	-	-	-	-	4	-	-	4	2	2
Formasaun profesór primáriu no pré-sekundáriu	-	-	2	-	2	-	-	4	4	-
Enjenária Geotécnika	-	-	1	-	2	-	-	3	1	2
Enjenária Elétrica	-	-	1	-	2	-	-	3	1	2
Enjenária Mekânika	-	1	-	-	2	-	-	3	2	1
Farmácia	-	-	2	-	1	-	-	3	-	3
Arkikultura	1	-	1	-	1	-	-	3	1	2
Jestaun Rekursu Umanu	-	-	1	1	-	1	-	3	1	2
Física Ensinu	-	-	2	-	1	-	-	3	3	-
Biolojia Jeral / ambiental	-	-	1	-	1	-	-	2	2	-
Ekolojia Ambientál	-	-	-	-	2	-	-	2	2	-
Enjenária Minas	-	-	-	-	2	-	-	2	2	-
Análise Klinika	1	-	-	-	-	-	1	2	-	2
Ekonomia Sosial Agrícola	-	-	-	-	2	-	-	2	2	-
Ekonomia	-	-	-	-	2	-	-	2	-	2
Siênsia Komputasaun	-	-	1	-	1	-	-	2	-	2
Edukasaun Física / Edukasaun Desportiva	-	-	-	-	2	-	-	2	1	1
Parteira	1	-	-	-	1	-	-	2	-	2
Saúde Ambiental	-	-	2	-	-	-	-	2	2	-

FUNDO DE DESENVOLVIMENTO DO CAPITAL HUMANO (FDCH)

Programa Estudu	Nível Edukasaun							Totál	Sexu	
	Diploma I	Diploma II	Diploma III / Baxarelatu	Diploma IV	Lisensiatura (S1)	Mestradu (S2)	Doutoramentu (S3)		Mane	Feto
Jestaun Florestal	-	-	-	-	2	-	-	2	1	1
Medisina Veterinária Preventiva	-	-	2	-	-	-	-	2	1	1
Direitu Pública	-	-	-	-	2	-	-	2	2	-
Kímica Ensinu	-	-	-	-	2	-	-	2	2	-
Siênsia Governamentál / Sistema Governu Komparadu	-	-	-	-	1	1	-	2	2	-
Teolojia Moral	-	-	1	-	1	-	-	2	2	-
Física	-	-	-	-	1	-	-	1	-	1
Zoolojia	-	-	-	-	1	-	-	1	-	1
Biofísica	-	-	-	-	1	-	-	1	1	-
Farmakaolojia	-	-	1	-	-	-	-	1	1	-
Enjenária Tratamentu Minério	-	-	-	-	1	-	-	1	1	-
Enjenária Mekânica	-	-	-	-	1	-	-	1	1	-
Medisina Veterinária	-	-	-	-	1	-	-	1	1	-
Filosofia	-	-	-	-	1	-	-	1	1	-
Siênsia Política	-	-	-	-	1	-	-	1	-	1
Teolojia	-	-	-	-	-	1	-	1	1	-
Lían Indonezia	-	-	-	-	1	-	-	1	-	1
Estatística	-	-	-	-	-	1	-	1	1	-
Geolojia	-	-	-	-	1	-	-	1	1	-
Petrolojia	-	-	-	-	1	-	-	1	1	-
klimatolojia Geológica	-	-	-	-	1	-	-	1	-	1
Biolojia Vegetal	-	-	-	-	1	-	-	1	1	-
Enjenária Transporte no Telekomunikasaun	-	-	-	-	1	-	-	1	1	-
Psiquiatria	1	-	-	-	-	-	-	1	-	1
Siênsia do Solo	1	-	-	-	-	-	-	1	1	-

Programa Estudu	Nível Edukasaun							Totál	Sexu	
	Diploma I	Diploma II	Diploma III / Baxarelatu	Diploma IV	Lisensiatura (S1)	Mestradu (S2)	Doutoramentu (S3)		Mane	Feto
Konstrusaun Rurál no Meiu Ambiente	-	-	-	-	-	1	-	1	1	-
Enjenária Peska	-	-	-	-	1	-	-	1	1	-
Turizmu no Ótelaria	-	-	1	-	-	-	-	1	1	-
Ekonomia Edukasaun	-	-	-	-	1	-	-	1	1	-
Administrasaun Empreza	-	-	-	-	1	-	-	1	1	-
Antropolojia Edukasionál	-	-	-	-	1	-	-	1	1	-
Teolojia sistemátika	-	-	-	-	1	-	-	1	1	-
Teolojia Pastoral	-	-	1	-	-	-	-	1	-	1
Abilidade Edukasaun - Moda, Cosméticos, Bolo / Pastelaria	-	-	-	-	-	1	-	1	1	-
Teknolojia Edukasionál	-	-	1	-	-	-	-	1	1	-
Edukasaun (Ensinu) Pré-primáriu no primáriu	-	-	1	-	-	-	-	1	1	-
Seluk tan	1	-	2	-	3	-	-	6	6	-
Iliomar										
Total	1	1	1-	-	9	-	-	21	11	10
Edukasaun	-	-	-	-	3	-	-	3	3	-
Matemátika	-	-	1	-	1	-	-	2	1	1
Enfermajem	-	-	2	-	-	-	-	2	-	2
Farmásia	-	-	1	-	1	-	-	2	-	2
Saúde Pública	-	1	-	-	1	-	-	2	2	-
Farmakaolojia	-	-	1	-	-	-	-	1	1	-
Enjenária Elétrika	-	-	1	-	-	-	-	1	-	1
Analista Klíniku	1	-	-	-	-	-	-	1	-	1
Sosiolojia	-	-	-	-	1	-	-	1	-	1
Lían Português	-	-	1	-	-	-	-	1	1	-

Programa Estudu	Nível Edukasaun							Totál	Sexu	
	Diploma I	Diploma II	Diploma III / Baxarelatu	Diploma IV	Lisensiatura (S1)	Mestradu (S2)	Doutoramentu (S3)		Mane	Feto
Medisina - Klínika Médika (Medisina Jerál)	-	-	-	-	1	-	-	1	-	1
Saúde Ambiental	-	-	1	-	-	-	-	1	1	-
Produsaun Pekuária	-	-	-	-	1	-	-	1	-	1
Administrasaun Públika	-	-	1	-	-	-	-	1	1	-
Seluk tan	-	-	1	-	-	-	-	1	1	-
Lautem										
Total	3	4	18	1	58	-	-	84	67	17
Matemátika	1	-	-	-	7	-	-	8	7	1
Enjenária Sivil – Konstrusaun Sivil	-	1	-	-	7	-	-	8	8	-
Produsaun Pekuária	-	-	1	-	4	-	-	5	4	1
Formasaun Profesór	-	1	3	-	1	-	-	5	3	2
Edukasaun	-	1	3	-	-	-	-	4	3	1
Arkitetura Enjenária	1	-	-	-	2	-	-	3	1	2
Direitu	-	-	-	-	3	-	-	3	3	-
Enjenária Teknolojia Informatika (Komputador)	-	1	1	-	1	-	-	3	2	1
Kontabilidade	-	-	-	-	3	-	-	3	1	2
Agro-negósiu	-	-	-	-	2	-	-	2	2	-
Jestaun	-	-	-	-	2	-	-	2	1	1
Ekonomia Finansa / Jestaun Finanseira - Ekonomia Bankária	-	-	-	-	2	-	-	2	2	-
Física Ensinu	-	-	1	-	1	-	-	2	2	-
Política Públika	-	-	-	-	2	-	-	2	1	1
Biolojia Jeral / ambiental	-	-	-	-	1	-	-	1	1	-
Enjenária Geotécnika	-	-	1	-	-	-	-	1	1	-

Programa Estudu	Nível Edukasaun							Totál	Sexu	
	Diploma I	Diploma II	Diploma III / Baxarelatu	Diploma IV	Lisensiatura (S1)	Mestradu (S2)	Doutoramentu (S3)		Mane	Feto
Enjenária Tratamentu Minério	-	-	-	-	1	-	-	1	1	-
Enjenária elétrika	-	-	-	-	1	-	-	1	1	-
Jestaun	-	-	-	-	1	-	-	1	-	1
Ekonomia	-	-	-	-	1	-	-	1	-	1
Sosiolojia	-	-	1	-	-	-	-	1	1	-
Lian Inglesa	-	-	-	-	1	-	-	1	1	-
Siênsia Komputasaun	-	-	1	-	-	-	-	1	-	1
Geolojia	-	-	-	-	1	-	-	1	1	-
Enjenária Transporte no Telekomunikasaun	-	-	-	-	1	-	-	1	1	-
Edukasaun Físika / Edukasaun Esportiva	-	-	-	-	1	-	-	1	1	-
Enfermajem	-	-	-	-	1	-	-	1	1	-
Saúde Pública	-	-	1	-	-	-	-	1	-	1
Medisina - Klínika Médika (Medisina Jeral)	-	-	-	-	1	-	-	1	1	-
Saúde Ambiental	-	-	1	-	-	-	-	1	1	-
Siênsia do Solo	1	-	-	-	-	-	-	1	1	-
Arkikultura	-	-	-	-	1	-	-	1	1	-
Lei Pública	-	-	-	-	1	-	-	1	1	-
Administrasaun Pública	-	-	-	-	1	-	-	1	1	-
Planeamentu no Política Governu	-	-	-	-	1	-	-	1	1	-
Estudu Dezenvolvimentu	-	-	1	-	-	-	-	1	-	1
Jestaun Rekursu Umanu	-	-	-	1	-	-	-	1	1	-
Administrasaun Empreza	-	-	-	-	1	-	-	1	1	-
Biolojia Pedagogika	-	-	1	-	-	-	-	1	1	-
Ensinu Matemátika	-	-	1	-	-	-	-	1	1	-

Programa Estudu	Nível Edukasaun							Totál	Sexu	
	Diploma I	Diploma II	Diploma III / Baxarelatu	Diploma IV	Lisensiatura (S1)	Mestradu (S2)	Doutoramentu (S3)		Mane	Feto
Sociologia Edukasaun	-	-	-	-	1	-	-	1	1	-
Antropolojia Edukasaun	-	-	-	-	1	-	-	1	1	-
Relasaun internacionais, bilaterais no multilaterais	-	-	-	-	1	-	-	1	1	-
Teolojia Moral	-	-	-	-	1	-	-	1	1	-
Teolojia Sistemátika	-	-	-	-	1	-	-	1	1	-
Edukasaun (Ensinu) Pré-primáriu no primáriu	-	-	1	-	-	-	-	1	1	-
Lospalos										
Total	5	2	35	1	122	1-	-	175	124	51
Matemátika	-	-	4	-	11	-	-	15	13	2
Jestaun	-	-	1	-	8	1	-	1-	5	5
Edukasaun	-	1	5	-	2	-	-	8	8	-
Produsaun Pekuária	-	-	1	-	7	-	-	8	5	3
Jestaun	-	-	1	-	5	-	-	6	3	3
Lían Português	1	-	5	-	-	-	-	6	5	1
Medisina - Clínica Médika (Medisina Jeral)	-	-	-	-	6	-	-	6	4	2
Kontabilidade	-	-	-	-	6	-	-	6	4	2
Sociologia Edukasaun	-	-	1	-	5	-	-	6	4	2
Direitu	-	-	-	-	4	1	-	5	4	1
Biolojia Pedagógika	-	-	-	-	4	1	-	5	3	2
Ensinu Matemátika	-	-	-	-	5	-	-	5	3	2
Arkiketura Enjenária	-	-	-	-	4	-	-	4	2	2
Ekonomia Finansa / Jestaun	-	-	1	-	3	-	-	4	4	-
Finanseira - Ekonomia Bankária	-	-	1	-	3	-	-	4	4	-
Agronomia	-	-	1	-	2	-	-	3	3	-

Programa Estudu	Nível Edukasaun							Totál	Sexu	
	Diploma I	Diploma II	Diploma III / Baxarelatu	Diploma IV	Lisensiatura (S1)	Mestradu (S2)	Doutoramentu (S3)		Mane	Feto
Lian Inglesa	-	-	-	-	3	-	-	3	2	1
Enjenária Mekâniku	-	1	-	-	2	-	-	3	2	1
Estudo Dezenvolvimentu	-	-	-	-	2	1	-	3	2	1
Treinamentu ba profesór primáriu no pré-sekundáriu	-	-	2	-	1	-	-	3	3	-
Ekolojia Ambiental	-	-	-	-	2	-	-	2	2	-
Enjenária Sivil – Konstrusaun Sivil	-	-	-	-	2	-	-	2	2	-
Enjenária Geotéknika	-	-	-	-	2	-	-	2	-	2
Enjenária Minas	-	-	-	-	2	-	-	2	2	-
Ekonomia Sosial Agrícola	-	-	-	-	2	-	-	2	2	-
Sosiolojia	-	-	-	-	2	-	-	2	2	-
Enjenária teknolojia Informatika (Komputador)	-	-	1	-	1	-	-	2	2	-
Saúde Pública	-	-	2	-	-	-	-	2	2	-
Agro-negósiu	-	-	-	-	1	1	-	2	1	1
Gestaun Florestal	-	-	-	-	2	-	-	2	1	1
Arkiketura	1	-	1	-	-	-	-	2	-	2
Administrasaun Pública	-	-	-	1	1	-	-	2	2	-
Jestaun Rekursu Umanu	-	-	1	-	-	1	-	2	-	2
Kímica Ensínu	-	-	-	-	2	-	-	2	2	-
Siênsias Governamentais / Sistemas Governu Komparado	-	-	-	-	1	1	-	2	2	-
Política Pública	-	-	-	-	2	-	-	2	2	-
Formasaun Profesór	-	-	1	-	1	-	-	2	1	1
Física	-	-	-	-	1	-	-	1	-	1
Biolojia Jeral / ambiental	-	-	1	-	-	-	-	1	1	-

Programa Estudu	Nível Edukasaun							Totál	Sexu	
	Diploma I	Diploma II	Diploma III / Baxarelatu	Diploma IV	Lisensiatura (S1)	Mestradu (S2)	Doutoramentu (S3)		Mane	Feto
Zoolojia	-	-	-	-	1	-	-	1	-	1
Biofísica	-	-	-	-	1	-	-	1	1	-
Enjenária Elétrica	-	-	-	-	1	-	-	1	-	1
Enjenária Mekânica	-	-	-	-	1	-	-	1	1	-
Filosofia	-	-	-	-	1	-	-	1	1	-
Siênsia Polítika	-	-	-	-	1	-	-	1	-	1
Lian Indonézia	-	-	-	-	1	-	-	1	-	1
Estatística	-	-	-	-	-	1	-	1	1	-
Siênsia Komputasaun	-	-	-	-	1	-	-	1	-	1
Petrolojia	-	-	-	-	1	-	-	1	1	-
Biolojia vegetal	-	-	-	-	1	-	-	1	1	-
Edukasaun Físika / Edukasaun Esportiva	-	-	-	-	1	-	-	1	-	1
Enfermajem	-	-	1	-	-	-	-	1	1	-
Parteira	1	-	-	-	-	-	-	1	-	1
Psiquiatria	1	-	-	-	-	-	-	1	-	1
Konstrusaun Rurais no Meiu Ambiente	-	-	-	-	-	1	-	1	1	-
Enjenária Peska	-	-	-	-	1	-	-	1	1	-
Lei Públika	-	-	-	-	1	-	-	1	1	-
Planeamentu no Polítika Governu	-	-	-	-	1	-	-	1	-	1
Turismu no Ótelaria	-	-	1	-	-	-	-	1	1	-
Ekonomia Edukasaun	-	-	-	-	1	-	-	1	1	-
Física Ensinu	-	-	1	-	-	-	-	1	1	-
Relasaun Internacionais, Bilaterais no multilaterais	-	-	-	-	1	-	-	1	-	1
Teolojia Moral	-	-	1	-	-	-	-	1	1	-

Programa Estudu	Nível Edukasaun							Totál	Sexu	
	Diploma I	Diploma II	Diploma III / Baxarelatu	Diploma IV	Lisensiatura (S1)	Mestradu (S2)	Doutoramentu (S3)		Mane	Feto
Teolojia Pastoral	-	-	1	-	-	-	-	1	-	1
Abilidade Edukasaun - Moda, Cosméticos, Bolo / Pastelaria	-	-	-	-	-	1	-	1	1	-
Teknolojia Edukasionál	-	-	1	-	-	-	-	1	1	-
Seluk tan	1	-	-	-	2	-	-	3	3	-
Luro										
Total	1	1	13	-	23	1	1	4-	22	18
Medisina - Klínica Médika (Medisina Jerál)	-	-	-	-	8	-	-	8	4	4
Matemátika	-	-	1	-	2	-	-	3	3	-
Enjenária Teknolojia Informatika (Komputador)	1	-	-	-	2	-	-	3	1	2
Enfermajem	-	-	3	-	-	-	-	3	1	2
Direitu	-	1	-	-	1	-	-	2	2	-
Medisina Veterinária Preventiva	-	-	2	-	-	-	-	2	1	1
Ensinu matemátika	-	-	2	-	-	-	-	2	1	1
Treinamento de professor	-	-	1	-	1	-	-	2	1	1
Análise klinika	-	-	-	-	-	-	1	1	-	1
Ekonomia	-	-	-	-	1	-	-	1	-	1
Sosiolojia	-	-	-	-	1	-	-	1	-	1
Teolojia	-	-	-	-	-	1	-	1	1	-
Lian Portuguesa	-	-	1	-	-	-	-	1	-	1
Lian Inglesa	-	-	1	-	-	-	-	1	1	-
Klimatolojia Geológika	-	-	-	-	1	-	-	1	-	1
Saúde Pública	-	-	1	-	-	-	-	1	1	-
Parteira	-	-	-	-	1	-	-	1	-	1
Planeamentu no Polítika Governu	-	-	-	-	1	-	-	1	1	-

Programa Estudu	Nível Edukasaun							Totál	Sexu	
	Diploma I	Diploma II	Diploma III / Baxarelatu	Diploma IV	Lisensiatura (S1)	Mestradu (S2)	Doutoramentu (S3)		Mane	Feto
Kontabilidade	-	-	-	-	1	-	-	1	1	-
Jestaun	-	-	-	-	1	-	-	1	-	1
Relasaun Internacionais, Bilaterais no multilaterais	-	-	-	-	1	-	-	1	1	-
Seluk tan	-	-	1	-	1	-	-	2	2	-
Tutuala										
Total	1	1	5	-	23	-	-	3-	23	7
Enjenária Sivil – Konstrusaun Sivil	-	1	-	-	2	-	-	3	3	-
Arkiketura Enjenária	-	-	-	-	3	-	-	3	3	-
Lian Portuguesa	-	-	2	-	1	-	-	3	3	-
Medisina - Klínika Médika (Medisina Jeral)	-	-	-	-	3	-	-	3	2	1
Biolojia Ensину	1	-	-	-	2	-	-	3	1	2
Agronomia	-	-	-	-	2	-	-	2	2	-
Kontabilidade	-	-	1	-	1	-	-	2	1	1
Jestaun	-	-	-	-	2	-	-	2	1	1
Matemática Ensину	-	-	1	-	1	-	-	2	2	-
Medisina Veterinária	-	-	-	-	1	-	-	1	1	-
Enjenária Teknolojia Informatika (Komputador)	-	-	-	-	1	-	-	1	1	-
Farmásia	-	-	1	-	-	-	-	1	-	1
Produsaun Pekuária	-	-	-	-	1	-	-	1	1	-
Planeamentu no Política Governu	-	-	-	-	1	-	-	1	1	-
Relasaun Internacionais, Bilaterais no Multilaterais	-	-	-	-	1	-	-	1	-	1
Formasaun ba Profesór Primáriu no Pré-sekundáriu	-	-	-	-	1	-	-	1	1	-

2.5 Formasaun Vokasionál Nivel Sertifikadu I – Sertifikadu IV

Husi 24,733 respondente sira ne'ebe maka partisipa iha peskiza ida ne'e, serka 2,4% maka partisipa tiha ona iha kursu sertifikadu I – sertifikadu IV. Husi sira ne'ebe maka tuir ona kursu sertifikadu nivel hirak ne'e, 44,4 % maka remata ona kursu sertifikadu I, 21,7 persentajen (%), sertifikadu II, 11,8 persentajen (%), no sertifikadu III, 22,2 persentajen (%), sertifikadu IV (tabela 6). Áreas hirak ne'ebe maka domina liu iha kursu sertifikadu I – sertifikadu IV maka ; kursu komputer, Lian Portuques, no Lian Inglés. Iha area formasaun hirak seluk oituan de'it. Iha dadus ne'e hatudu katak sei iha área balun maka falta no balun laiha duni kualifikasaun ne'ebe presiza duni atensaun no investimentu bo'ot (tabela 6), maibe investimentu formasaun rekursu umanu tenke ajusta hó nesiedade lokál. Detallu dadus formasaun sertifikadu I – sertifikadu IV bele haree iha tabela 6.

Tabela 6. Númeru no área formasaun sertifikadu I- IV Postu Administrativu

Munisípiu/Postu Administrativu	Totál	Sertifikadu (Sert. I)	Sert. II	Sert. III	Sert. IV	Área formasaun sira ne'ebe maka presiza atensaun bo'ot liu
LAUTEM						
Total	586	260	127	69	130	Fisioterapia / Massagem
Komputador	142	74	34	12	22	Produsaun solar
Kursu Lian Portuguesa	126	54	24	24	24	Produsaun kafé
Kursu Lian Inglesa	67	26	18	8	15	Hospitalidade (Produsaun Ai-han)
Kursu Agrikultura / Hortikultura	17	9	2	1	5	Fotógrafu
Informasaun Teknolojia	16	7	4	1	4	Kozineiru
Administrasaun Jeral ba Eskritoriu	13	3	5	2	3	Estilista de cabelo / Cabeleireiro
Hadi'a Negósiu	9	4	1	-	4	Kursu piano no música
Karpintaria	7	4	2	1	-	Pintor de artes, pinturas, tatuagens
Servisu Finansa (Mikro Finansa no Banca);	6	2	1	1	2	
Kursu Peska	6	5	-	-	1	
Eletridade	5	3	1	-	1	

Munisípiu/Postu Administrativu	Totál	Sertifikadu (Sert. I)	Sert. . II	Sert. III	Sert. IV	Área formasaun sira ne'ebe maka presiza atensaun bo'ot liu
Investigasaun Polisial.	5	1	-	-	4	
Konstrusaun (Jeral)	4	3	1	-	-	
Alfaiate / Kostureira	4	2	-	2	-	
Kursu Agropekuária	4	2	1	1	-	
Formasaun ba Kontratadu sira	3	1	2	-	-	
Automotivu no Manutensaun	3	3	-	-	-	
Administrasaun Jeral ba Eskritoriu	3	1	1	-	1	
Konstrusaun Negósiu (Jerál)	2	1	1	-	-	
Matadalan ba Turiztika no Turiztika	2	1	-	1	-	
Soldajem/Soldad ura	2	2	-	-	-	
Abastesimentu água rural	1	-	-	1	-	
Óspitalidade (Jerál)	1	-	-	-	1	
Máquina Pequena	1	-	1	-	-	
Komunikasaun Sosiál ba Estudu Setór Públiku (SEFTEK);	1	1	-	-	-	
Pedreiro	1	-	1	-	-	
Kanalizasaun	1	-	-	1	-	
Formasaun no Avaliasaun	1	1	-	-	-	
Jestaun Polisia (Diploma)	1	-	1	-	-	
Formasaun no Avaliasaun	1	-	-	-	1	
Kursu de estética (Manicura e	1	1	-	-	-	

Munisípiu/Postu Administrativu	Totál	Sertifikadu (Sert. I)	Sert. . II	Sert. III	Sert. IV	Área formasaun sira ne'ebe maka presiza atensaun bo'ot liu
Pedicure)						
Sira seluk tan	130	49	26	13	42	
Iliomar						
Total	53	20	14	9	10	
Komputador	12	5	5	1	1	
kursu Lian portuguesa	5	4	1	-	-	
Administrasaun Jeral ba Eskritoriu	2	-	2	-	-	
Kursu Agrikultura / Hortikultura	2	1	-	1	-	
Kursu Lian Inglesa	2	-	1	-	1	
Hadí'a negósiu	1	-	-	-	1	
Konstrusaun Negósiu (Jeral)	1	1	-	-	-	
Informasaun Teknolojia	1	1	-	-	-	
Komunikasaun Sosiál ba Estudu Setór Públiku (SEFTEK);	1	1	-	-	-	
Administrasaun Jeral ba Eskritoriu	1	-	1	-	-	
Konstrusaun (Jeral)	1	1	-	-	-	
Kanalizasaun	1	-	-	1	-	
Karpintaria	1	-	-	1	-	
Sira seluk tan	22	6	4	5	7	
Lautem						
Total	141	56	26	32	27	
Kursu Lian Portugés	48	16	8	16	8	
Komputador	29	18	3	4	4	
Kursu Lian Inglés	16	4	4	4	4	
Administrasaun Jeral ba Eskritoriu	4	1	1	1	1	
Formasaun ba	2	-	2	-	-	

Munisípiu/Postu Administrativu	Totál	Sertifikadu (Sert. I)	Sert. . II	Sert. III	Sert. IV	Área formasaun sira ne'ebe maka presiza atensaun bo'ot liu
Kontratadu sira						
Karpintaria	2	1	1	-	-	
Alfaiate / Kostureira	2	-	-	2	-	
Hadí'a negósio	1	1	-	-	-	
Informasaun Teknolojia	1	-	-	-	1	
Servisu Finanseiru (Mikro Finansa no Banka);	1	-	-	1	-	
Kontrusaun (Jeral)	1	1	-	-	-	
Soldajem/Soldad ura	1	1	-	-	-	
Eletridade	1	-	-	-	1	
(Diploma) Formasaun no Avaliasaun	1	-	-	-	1	
Kursu Agrikultura no Hortikultura	1	1	-	-	-	
Sira seluk tan	3-	12	7	4	7	
Lospalos						
Total	175	94	42	10	29	
Komputador	45	25	13	2	5	
Lian Portuguesa	34	18	7	4	5	
Kursu Lian Englés	28	13	6	2	7	
Informasaun Teknolojia	6	1	3	1	1	
Investigasaun Polisial	5	1	-	-	4	
Administrasaun Jeral ba Eskritoriu	4	2	2	-	-	
Eletridade	4	3	1	-	-	
Automotivu no Manutensaun	3	3	-	-	-	
Servisu Finanseiru (Mikro Finansa	3	2	1	-	-	

Munisípiu/Postu Administrativu	Totál	Sertifikadu (Sert. I)	Sert. . II	Sert. III	Sert. IV	Área formasaun sira ne'ebe maka presiza atensaun bo'ot liu
no Banka);						
Kursu Agrikultura / Hortikultura	2	2	-	-	-	
Kursu Agropekuária	2	2	-	-	-	
Abastesimentu Agua Rural	1	-	-	1	-	
Hadí'a negósiu	1	-	1	-	-	
Formasaun ba Kontratadu sira	1	1	-	-	-	
Óspitalidade (Jeral)	1	-	-	-	1	
Máquina Pequena	1	-	1	-	-	
Pedreiru	1	-	1	-	-	
Administrasaun Jeral ba Eskritoriu	1	1	-	-	-	
Kontrusaun (Jeral)	1	1	-	-	-	
Soldajem/Soldad ura	1	1	-	-	-	
Karpintaria	1	1	-	-	-	
Formasaun no Avaliasaun	1	1	-	-	-	
Jestaun ba Polisia	1	-	1	-	-	
Alfaiate / Kostureira	1	1	-	-	-	
Seluk tan	26	15	5	-	6	
Luro						
Total	31	12	9	4	6	
Kursu Lian Portuguesa	10	3	5	1	1	
Informasaun Teknolojia	5	3	-	-	2	
Komputador	5	3	-	1	1	
Kursu Lian Inglés	3	1	1	1	-	
Hadí'a negósiu	1	-	-	-	1	
Sira seluk tan	7	2	3	1	1	
Tutuala						

Munisípiu/Postu Administrativu	Totál	Sertifikadu (Sert. I)	Sert. . II	Sert. III	Sert. IV	Área formasaun sira ne'ebe maka presiza atensaun bo'ot liu
Total	186	78	36	14	58	
Komputador	51	23	13	4	11	
Kursu Lian Portuguesa	29	13	3	3	1-	
Kursu Lian Inglés	18	8	6	1	3	
Kursu Agrikultura / Hortikultura	12	5	2	-	5	
Kursu peska	6	5	-	-	1	
Hadí'a Negosiu	5	3	-	-	2	
Administrasaun Jeral ba Eskritoriu	3	-	-	1	2	
Informasaun Teknolojia	3	2	1	-	-	
Karpintaria	3	2	1	-	-	
Guia Turíztiku no Turíztiku	2	1	-	1	-	
Servisu Finanseiru (Mikro Finansa no Banka);	2	-	-	-	2	
Kursu Agropekuária	2	-	1	1	-	
Kontrusaun Negósio (Jeral)	1	-	1	-	-	
Administrasaun Jeral ba Eskritoriu	1	-	-	-	1	
Konstrusaun (Geral)	1	-	1	-	-	
Alfaiate / Kostureira	1	1	-	-	-	
Kursu estétika (Manicura e Pedicure)	1	1	-	-	-	
Sira seluk tan	45	14	7	3	21	

2.6 Okupasaun Profisionál - Setór Publiku

2.6.1. Funsionariu Públiku Permanente sira

Tabela 7 hatudu katak jeralmente funsionariu no profesór sira sai hanesan okupasaun prinsipál liu, iha setór publiku no, sira rua ne'e hamutuk, representa kargu 82,7%. 33.0% profesór nafatin sira-nia kargu (servisu) entre tinan 6-10 no 35,2% ho tinan 15 liu. 20,9% entre tinan 11 -15 no menus husi tinan 6 korespondente sira 10,8%. Iha mós funsionariu einjeral, dados hatudu katak barak liu maka mantein servisu entre tinan 1-5 no tinan 6-10.

Tabela 7. Distribuisaun okupasaun funsionariu permanente sira no tinan servisu

Okupasaun	<1 Tinan	1-5 Tinan	6 - 10 Tinan	11-15 Tinan	>15 Tinan	Total	Persent ajen (%)
Profesór sira	5	43	147	93	157	445	47,14
Funsionáriu sira	10	99	107	65	55	336	35,59
Mediku/Mediku Especialista	1	25	3	6	8	43	4,56
Xefe Departamentu	-	4	4	6	10	24	2,54
Diretór Jeral	-	1	2	-	2	5	0,53
Diretór Nasional	-	2	2	1	7	12	1,27
Defensor/Juiz	-	-	-	2	1	3	0,32
Sira seluk	2	20	29	16	9	76	8,05
Total	18	194	294	189	249	944	100,00
Persentajen (%)	1,9	20,6	31,1	20,0	26,4	100,0	

Kona-ba respondente sira, maioria sira iha posizaun entre grau F (nivel 1, & 2) – grau D/nivel 5, hamutuk (*conjunto*) fo korespondente 96,9%. Servidor sira hó nivel 6 a'as liu maka oituan deit. Rejista serka 1,9% no hirak ne'ebe hetan rejime espesial 1,2% (tabela 8).

Tabela 8. Respondente ho Grau no Nivel funsionariu permanente sira

Grau / Nível	Frequensia	Persentajen (%)
Grau A / nível 7	2	0,21
Grau B / nível 6	16	1,69
Grau C / nível 5	62	6,55
Grau D / nível 4	259	27,38
Grau E / nível 3	423	44,71
Grau F / nível 1, 2	173	18,29
Rejime Espesial	11	1,16
Totál	946	100,00

2.6.2. Funsionariu Públiku Temporariu sira

Tabela 9 hatudu funsionariu temporariu sira husi setór publiku liuhosi sira nia knaar no tinan servisu nian. Ninia Padraun servisu hanesan hó pesoál permanente ne'ebe maka barakliu mai husi profesór no funsionariu sira. Profesór no funsionariu sira maka número kontratu bo'ot liu. Husi parte rua ne'e nudár pesoál temporariu representa 88,4% nomós kontratadu tekniku espesialista iha deit 1,2%. Kona-ba padraun durasaun servisu nian hanesan hó pesoal permanente sira, no proposaun bo'ot liu maka hirak ne'ebe nafatin servisu publiku entre tinan 1-5 no tinan 6-10, no hamutuk representa 81,5% kompara hó hirak seluk ne'ebe nafatin servisu liu tinan 10 (5,4%)

Tabela 9. Distribuisaun funsionariu temporariu sira husi setór publiku tuir okupasaun tinan servisu

Tinan Traballu	Funsionáriu sira	Tékniku Espesializadu	Profesór sira	Sira seluk	Total	Persentajen (%)
Tinan <1	16	-	10	6	32	13,2
Tinan 1-5	58	3	53	11	125	51,7
Tinan 6 - 10	34	-	30	8	72	29,8
Tinan 11-15	5	-	2	-	7	2,9
Tinan >15	4	-	2	-	6	2,5
Total	117	3	97	25	242	100,0
Persentajen (%)	48,3	1,2	40,1	10,3	100,0	

2.7 Nivel edukasaun funsionariu kontratadu sira

Haree husi nivel eskolaridade, 60% funsionariu temporariu sira iha nivel ensinu sekundária, lisensiatura hó persentajen 16%, Pré-sekundária 6% no diploma III/Baxarelatu (5,4%). Nivel eskolaridade seluk iha persentajen menus husi 5% (tabela 10)

Tabela 10. Distribuisaun Funsionáriu Temporariu husi setór publiku tuir nivel edukasaun.

Nivel Edukasaun	Númeru Funsionariu sira	Persentajen (%)
Primária	14	5,0
Pré-sekundáriu	19	6,8
Sekundáriu	169	60,6
Eskola Sekundáriu Tékniku Profisionál	10	3,6
Seluk	2	0,7
Diploma I	1	0,4
Diploma II	2	0,7
Diploma III / Baxarelatu	15	5,4
Diploma IV	-	0,0
Lisensiatura	46	16,5
Mestradu	1	0,4
Doutoramentu	-	0,0
Total	279	100,0

2.8 Setór Privadu

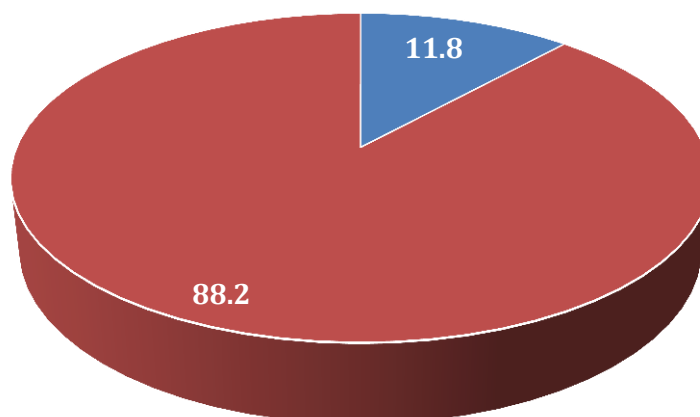
Setór Privadu iha Munisípiu Lautem sei ki'ik liu kompara ho setór públiku. Maske kreximentu setór privadu sai nudár objetivu prinsipál husi governu nian, no maioria ne'ebé la servisu hatudu interese bo'ot atu servisu iha setór privadu. Maibe dezeju servisu iha setór privadu, servisu ida ne'e barak liu rekere kualifikasaun espesífika no edukasionál ne'ebe di'ak. Rezultadu husi peskiza ida ne'e fornese provas relevante sira oioin.

2.8.1. Organizasaun Naun Governamentál (ONG's) no Universidades Privadas.

Figura 2 hatudu dados kona-ba pesoál ne'ebe servisu iha organizasaun naun Governamentál (ONG's). Husi 34 respondente sira, 11,8 % okupa kargu nudár Diretor/Vise Diretor ba organizasaun no persentajen bo'ot liu maka 88,2% husi funsionariu sira.

Figura 2. Pesoál sira iha organizaçsaun naun Governamental (ONG's) tuir posizaun

Organizaçsaun Naun Governamental, ONG's (%)



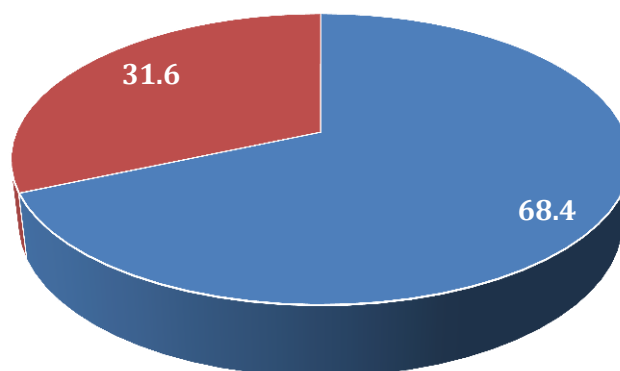
■ Diretor/Vice-Diretores ■ Funcionários NGOs

2.8.2. Emprezáriu sira

Emprezáriu sira dezempena papel importante liuhosi sira nia investimentu hodi hasa'e qualidade moris ka prosperidade populasaun iha Munisípiu. Nune mos sidadaun idak-idak bele iha oportunidade atu iha empregu ruma liuhosi investimentu hirak ne'e, servisu no ekonómikamente populasaun iha Munisípiu bele desenvolve sira nia an. Tanba ne'e presiza kapasita rekursu umanu ne'ebé envolve iha prosesu ne'e atu sira bele aprende di'ak liu no servisu ho efisiênsia no efikásia hodi hasa'e sira nia qualidade moris rasik. Figura 3, hatudu distribuisaun pesoál envolvidu iha empresa tuir nível eskolaridade no posisaun ne'ebe assume atuálmente. 68,4% husi respondente okupa kargu hanesan Diretor/Vi-ce diretor no 31,6% kaer funsaun nudár diretor nomos hanesan funsionáriu iha empresa ne'e nia laran.

Figura 3. Distribuição Empresário sira tuir posizaun

Empresariu sira (%)



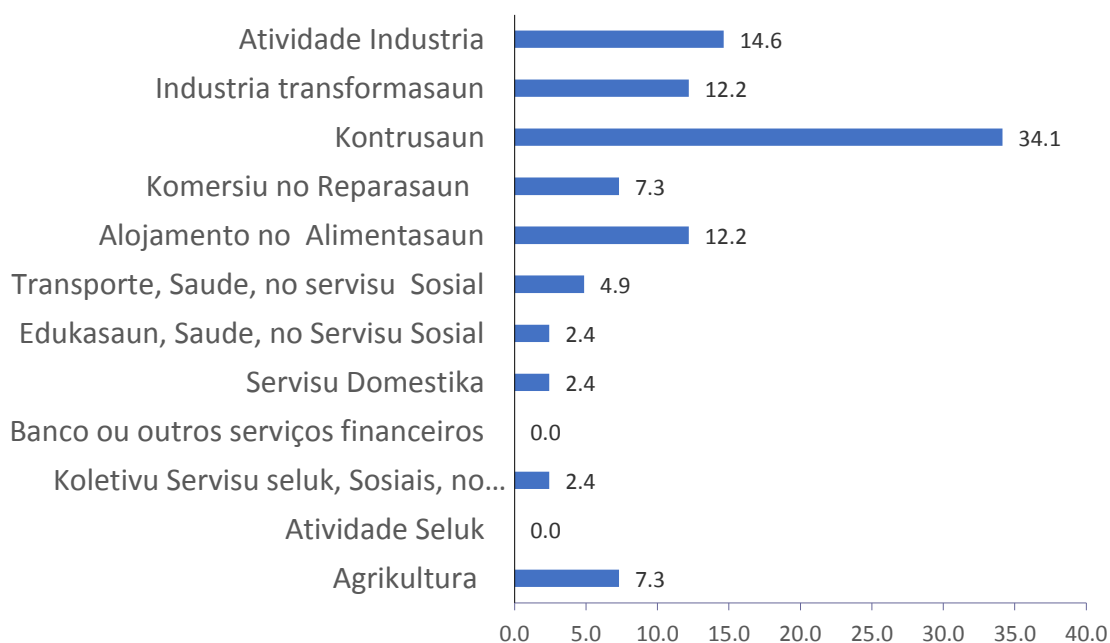
■ Diretor/Vice-Diretor ■ Funcionários ONGs

2.8.3. Setór Atividade sira

Proposaun bo'ot liuhosi área atividade empresáriu sira iha relasaun hó kontrusaun, atividade industria, industria transformasaun no alojamentu no alimentasaun. Atividade husi setór sira seluk oituan deit hó persentajen ne'ebe ki'ik (*menos*) 10% (figura 4).

Figura 4 . Distribuição Área Atividade Empezáriu sira

Área Atividade Negósiu



2.8.4. Nivel Edukasaun Emprezáriu sira

Dadus hatudu katak maioria husi ema sira ne'ebe maka envolve iha servisu laiha nivel edukasaun (45,7%), ensinu sekundária (16,1%), pré-sekundariu (14%) no ensinu baziku (12,6%). Nivel eskolaridade seluk iha persentajen ki'ik (*menus*) 10% (tabela 11).

Hó analisé husi prezensa emprezáriu no sira ninia kualifikasaun ne'e importante ba kreximentu iha munisipiu. Hasa'e sira nia nivel edukasaun, maka munisipiú bele envolve nia sidadaun sira iha ekonomia produtiva, fo oportunidade ba sira atu sai emprezáriu ka inovador, liuhosi edukasaun ne'ebe diak. Tanba ne'e prezensa emprezáriu sira no sira nia formasaun pesoál kualifikadu importante no krusiál tebes ba munisipiú.

Tabela 11. . Distribuisaun Emprezáriu sira no Nivel Ensinu

Nível Edukasaun	Númeru Emprezáriu sira	Persentajen (%)
Lahatene le'e /hakerek	2884	45,7
Sekundáriu	1016	16,1
Pré-sekundáriu	887	14,0
Primaria	798	12,6
La lê/hatene hakerek (eskola primária la remata)	567	9,0
Lisensiatura (S1)	77	1,2
Eskola Sekundáriu Agrikultura)	25	0,4
1º. Ciclo (1ª classe - 4ª classe)	20	0,3
Eskola Técnica Sekundáriu	11	0,2
DIII/Baxarelatu	10	0,2
Eskola Sekundaria Assistênsia Sosial	5	0,1
Eskola Ekonomia Sekundáriu	4	0,1
Diploma I	3	0,0
Eskola Enfermajem Sekundáriu	2	0,0
Sira seluk	2	0,0
2º. Ciclo (1º Ano, 2º Ano)	1	0,0
3º. Ciclo (3º Ano - 9º ano/3º ano)	1	0,0
DII	1	0,0
DIV	1	0,0
Eskola Sekundáriu Desportu	-	0,0

Mestrado (S2)	-	0,0
Doutoramento (S3)	-	0,0
Total	6315	100,0

2.9 Área Preferéncia ba traballu - Servisu

Peskiza ida ne'e fo mos pergunta ba ema sira ne'ebe hó idade hanesan ka bo'ot liu tinan 17 maka nunca servisu, atu hatene setór ida ne'ebe maka sira hili ka hakarak hodi servisu ba no hakarak servisu iha ne'ebe los, karik sira hetan servisu ruma. Resposta sira iha tabela 12 hatudu katak, maioria maka hili setór privadu, 58% kompara hó setór publiku 42%. Postu Administrativu Lospalos iha percentajen bo'ot husi ema sira ne'ebe maka buka hela servisu iha setór privadu (*não público*) tuir kedas setór publiku husi Postu Administrativu Lospalos no Tutuala. (tabela 12)

Tabela 12. Númeru total respondente sira husi munisipiú Lautem ne'ebe maka buka hela servisu no hakarak servisu setór publiku ka privadu

Postu Administrativu	Setór Públiku	Persentajen (%)	Setór Naun Publiku	Persentajen (%)	Total	Persentajen (%)
Iliomar	12	0,3	546	9,7	558	5,8
Lautem	96	2,4	1725	30,8	1821	18,8
Lospalos	3687	90,8	2061	36,7	5748	59,4
Luro	37	0,9	583	10,4	620	6,4
Tutuala	229	5,6	694	12,4	923	9,5
Totál	4061	100,0	5609	100,0	9670	100,0

2.10 Setór atividade sira ne'ebe maka hakarak servisu ba

Tabela 13 hatudu katak, iha setór privadu, preferéncia no prinsipál servisu bo'ot liu maka ba agrikultura (61,7%), servisu uma laran (*doméstica*) (9,2%), atividade industria (7,7%) no kontrusaun (5,8%), setór atividade seluk iha percentajen ida ne'ebe ki'ik liu, (5%).

Tabela 13. Distribuisaun área atividade ne'ebe respondente sira hakarak servisu ba

Setór Atividade sira	Postu Administrativu					Totál	Persentaj en (%)
	Iliomar	Lautem	Lospalos	Luro	Tutuala		
Agrikultura	874	2001	2146	496	448	5965	61,7
Atividade Indústria	90	362	203	73	17	745	7,7

Setór Atividade sira	Postu Administrativu					Totál	Persentaj en (%)
	Iliomar	Lautem	Lospalos	Luro	Tutuala		
Indústria de Transformasau n	24	43	105	30	9	211	2,2
Kontrusaun	82	69	307	30	74	562	5,8
Komersiu no Reparasaun	24	33	185	35	23	300	3,1
Alojamentu no Alimentasaun	35	87	101	28	57	308	3,2
Transporte, Armazenamentu no Komunikasaun	6	23	53	13	9	104	1,1
Edukasaun, Saúde no Servisu Sosial	19	26	163	19	13	240	2,5
Servisu Domestika	42	233	316	167	133	891	9,2
Banku ka servisu Finanseiru , seluk	17	32	46	34	3	132	1,4
Servisu Koletivu seluk, sosiál no pesoal	68	14	83	15	6	186	1,9
Atividade seluk	7	1	8	1	3	20	0,2
Totál	1288	2924	3716	941	795	9664	100
Persentajen (%)	13,3	30,3	38,5	9,7	8,2	100,0	

2.11 Grupu etáriu (idade) husi respondente sira ne'ebe buka servisu

Relasioná hó grupu etáriu, número bo'ot liuhosi respondente sira ne'ebe buka hela servisu maioria sei joven sira hó idade entre tinan 17-36, representa serka 61,6% (tabela 14)

Tabela 14. Faixa etária respondente sira ne'ebe buka hela servisu

Faixa Etária	Setór Privadu	Persentajen (%)
17 - 20	429	10,1
21- 24	589	13,9
25 - 28	574	13,5
29 - 32	542	12,8
33 - 36	478	11,3
37 - 40	527	12,4
41 - 44	635	15,0
45 - 48	470	11,1
Totál	4244	100

2.12 Lisensiadu sira ne'ebe buka hela servisu “Desempregu”

Husi dadus ne'ebe iha, fornese mos informasaun kona-ba númeru no kualifikasaun ema sira ho grau ensinu superiór ne'ebe buka hela servisu (tabela 15). Númeru sira ne'e hatudu katak , husi 173 lisensiadu respondente sira, 79,2% hakarak servisu iha setór publiku no 20,8% hakarak servisu iha setór privadu. Lisensiadu sira ne'e hakarak hili liu servisu no setór publiku duké iha setór privadu.

Área kursu ensinu superiór hó númeru bo'ot liuhosi lisensiadu sira ne'ebe maka buka hela servisu iha área ; matemátika no jestaun. Lisensiadu sira iha área seluk menus 5%. Dadus hirak ne'e nudár sai fundamentu ba governante sira iha munisipiú, empresa sira no parseiru empregadór sira seluk atu nune'e bele apróveita no emprega lisensiadu sira.

Tabela 15. Númeru área konesementu kursu ensinu superiór ne'ebe buka hela servisu no hakarak servisu

No.	Programa Estudu/Área Especializasaun	La servisu no buka hela servisu ?		Totál	Persentajen (%)
		Setór Públiku	Setór Privadu		
1	Matemátika	19	2	21	12,1
2	Jestaun	10	3	13	7,5
3	Enjenária sivil – Kontrusaun Sivil	3	3	6	3,5
4	Enjenária Arkitetura	5	1	6	3,5
5	Direitu Públiku	4	2	6	3,5
6	Medisina – Klinika Medika (Medika Jeral)	6	-	6	3,5

No.	Programa Estudo/Área Especializaun	La servisu no buka hela servisu ?		Total	Persentajen (%)
		Setór Públiku	Setór Privadu		
7	Produsaun Animal (Pekuária)	5	1	6	3,5
8	Kontabilidade	4	2	6	3,5
9	Direitu	4	1	5	2,9
10	Biolojia Ensinu	5	-	5	2,9
11	Sosiolojia Edukasaun	4	1	5	2,9
12	Agronomia	3	1	4	2,3
13	Edukasaun	4	-	4	2,3
14	Enjenária Teknolojia Informatika	1	3	4	2,3
15	Política Pública	2	2	4	2,3
16	Enjenária Geotécnika	2	1	3	1,7
17	Enjenária Elétrica	2	1	3	1,7
18	Políticas no Planeamentu Governamental	1	2	3	1,7
19	Estudu Desenvolvimentu	2	1	3	1,7
20	Ekonomia Finansa/Jestaun Finansa - Ekonomia Bankaria	3	-	3	1,7
21	Matemática Ensinu	1	2	3	1,7
22	Ekolojia Ambiental	1	1	2	1,2
23	Enjenária Minas	2	-	2	1,2
24	Lían Inglesa	2	-	2	1,2
25	Enjenária Industria	2	-	2	1,2
26	Sira seluk	1	1	2	1,2
27	Enfermajem	1	1	2	1,2
28	Agronegósio	2	-	2	1,2
29	Jestaun Florestal	1	1	2	1,2
30	Agrikultura	2	-	2	1,2
31	Direitu Públiku	1	1	2	1,2
32	Administrasaun Pública	2	-	2	1,2
33	Física Ensinu	2	-	2	1,2
34	Kímica Ensinu	2	-	2	1,2
35	Siênsia Governamental	2	-	2	1,2
36	Sira seluk	2	-	2	1,2
37	Formasaun ba Profesór Ensinu Báziku no Ensinu Pré - sekundáriu	2	-	2	1,2
38	Física	1	-	1	0,6
39	Biolojia Jeral/Ambiental	1	-	1	0,6
40	Biofísica	1	-	1	0,6
41	Enjenária Mekânica	1	-	1	0,6
42	Sosial ekonomia Agrícola	1	-	1	0,6

No.	Programa Estudo/Área Especializasaun	La servisu no buka hela servisu ?		Total	Persentajen (%)
		Setór Públiku	Setór Privadu		
43	Filosofia	1	-	1	0,6
44	Siênsia Polítika	1	-	1	0,6
45	Lían Portuguesa	1	-	1	0,6
46	Lían Indonésia	1	-	1	0,6
47	Siênsia Komputasaun	1	-	1	0,6
48	Petrolojia	1	-	1	0,6
49	Biolojia Plantas	1	-	1	0,6
50	Enjenária Transporte no Telekomunikasaun	-	1	1	0,6
51	Siênsia do Solo	-	1	1	0,6
52	Konstrusaun Rurál no Ambiênsia	1	-	1	0,6
53	Enjenária Peska	1	-	1	0,6
54	Ekonomia Rekursu Umanu	1	-	1	0,6
55	Relasaun Internasionais, Bilaterais no Multilaterais	1	-	1	0,6
56	Teolojia Pastoral	1	-	1	0,6
57	Habilidades Edukasaun - Moda, Kosmétikus, Bolo / Pastelaria	1	-	1	0,6
58	Teknolojia Edukasionál	1	-	1	0,6
59	Formasaun ba profesór	1	-	1	0,6
Total		137	36	173	100

2.13 Númeru no área estudo ba estudante sira ne'ebe tuir hela kursu.

Iha tabela 16 hatudu katak númeru respondente estudante sira husi munisipiú Lospalos ne'ebe oras ne'e dadaun sei hili hela ensinu superiór iha programa estudo oioin. Husi númeru ne'ebe iha hatudu katak, iha área estudo balun ne'ebe sira ninia graduadu númeru bo'ot liu sei desempregu (tabela 15), sei continua sai área hó númeru estudante sira ne'ebe aas (tabela 16). Ita hein katak hó implementasaun póder lokál husi governu no dezvoltamentu setór privadu iha munisipiú bele iha oportunidade atu absorve ka akumula lisensiadu sira iha merkadu servisu. Bainhira ida ne'e la- akonteze maka, sei mosu tan lisensiadu atu buka servisu nafatin iha área ne'ebe identifika tiha ona iha leten. (tabela 15).

Tabela 16. Distribuissun númeru estudante sira ne'êbe atualmente tuir hela kursu iha ensinu superior

No.	Áreas Estudo	Frequência	Persentajen (%)
1	Enjenaria Teknolojia Informatika	46	10,1
2	Jestaun	46	10,1
3	Enjenária sivil-Kontrusaun sivil	31	6,8
4	Saúde Publika	25	5,5
5	Direitu	18	4,0
6	Administrasaun Públika	16	3,5
7	Kontabilidade	15	3,3
8	Agronomia	14	3,1
9	Medisina – Klinika Medika (Medika Jeral)	13	2,9
10	Relasaun Internasionais, Bilaterais no Multilaterais	12	2,6
11	Enjenária Minas	11	2,4
12	Produsaun Animal (Pekuária)	11	2,4
13	Argrikultura	11	2,4
14	Turismu no Otelaria	10	2,2
15	Ekonomia Finansas/Jestaun finansas - Ekonomia Bankaria	10	2,2
16	Medisina Veterinária Preventiva	9	2,0
17	Estudu Dezenvolvimentu	8	1,8
18	Matemátika	7	1,5
19	Enjenária Elétrika	7	1,5
20	Enjenária Mekânica	7	1,5
21	Siênsia Polítika	7	1,5
22	Lian Inglesa	7	1,5
23	Direitu Públiku	6	1,3
24	Física	5	1,1
25	Kímica	5	1,1
26	Edukasaun	5	1,1
27	Lian Portuguesa	5	1,1
28	Siênsia Komputasaun	5	1,1
29	Ekonomia Rekursos Humanos	5	1,1
30	Enjenária Arkitetura	4	0,9
31	Sosiolojia	4	0,9
32	Política Pública	4	0,9
33	Sosial Ekonomia Agrícola	3	0,7
34	Rekursu Florestal no Enjenária Florestal	3	0,7
35	Filosofia	3	0,7
36	Agronegósiu	3	0,7
37	Jestaun Florestal	3	0,7
38	Física Ensinu	3	0,7
39	Formasaun ba Profesór sira	3	0,7
40	Biolojia Jeral/Ambiental	2	0,4

No.	Áreas Estudo	Frequência	Persentajen (%)
41	Espesialista Sirurjia Gastreterolojia	2	0,4
42	Rekursos Pesqueirus no Enjenária Peska	2	0,4
43	Geolojia	2	0,4
44	Petrolojia	2	0,4
45	Enjenária Industria	2	0,4
46	Enfermajem	2	0,4
47	Saúde Ambientál	2	0,4
48	Rekursus Pesqueiros Marinhos	2	0,4
49	Teknolojia Alimentu	2	0,4
50	Matemátika Ensinu	2	0,4
51	Siênsia Governamentál	2	0,4
52	Zoolojia	1	0,2
53	Enjenária Geotékника	1	0,2
54	Analista, Assistente Medika	1	0,2
55	Enjenária Kímika	1	0,2
56	Sira seluk	1	0,2
57	Enjenária Ambientál	1	0,2
58	Edukasaun Físika / Edukasaun Desportiva	1	0,2
59	Fitos Sanidade	1	0,2
60	Tékника no Operasaun Florestál	1	0,2
61	Enjenária Água no Solo	1	0,2
62	Jestaun no Konservasaun Pastajens	1	0,2
63	Klínika no Sirurjia Animal	1	0,2
64	Políticas no Planeamentu Governamentál	1	0,2
65	Ekonomia Edukasaun	1	0,2
66	Ekonomia – Cooperativa – Merkadu	1	0,2
67	Administrasaun Negósiu	1	0,2
68	Jestaun Informátika	1	0,2
69	Sosiolojia Edukasaun	1	0,2
70	Ekonomia Edukasaun /Jestaun Edukasaun	1	0,2
71	Sira seluk	1	0,2
72	Formasaun ba profesór Ensinu báziku no Ensinu pré sekundáriu	1	0,2
Totál		455	100,0

2.14 Tinan ne'ebe remata kursu sira

Kona-ba estimativa número estudante ensinu superior sira maka atu remata sira nia kursu iha tinan neen (6) oin mai, dados iha tabela 17 hatudu katak iha área enjenária teknolojia informatika, jestaun, enjenária sivil, saude publica no Diretu

hó número graduadu bo'ot/aas. Sira seluk ho área número graduadu ne'ebe sei uitoan, maibe prezisa no importante tebes atu buka dalan hodi antisipa hamenus tiha número licenciadu dezempregadu sira iha futuru.

Tabela 17. Distribuisaun número estudante sira ne'ebe atualmente sei tuir hela kursu no previsaun ba tinan ne'ebe sei remata kursu

Área Estudo	Tinan ne'ebe remata kursu							Total
	2017	2018	2019	2020	2021	2022	2023	
Enjenária Tecnologia Informatika	19	7	3	7	5	1	-	42
Jestaun	17	7	8	1	2	-	-	35
Enjenária Sivil-Kontrusaun Sivil	8	8	4	2	2	-	-	24
Saúde Pública	5	8	3	6	1	-	-	23
Direitu	6	3	3	1	1	-	-	14
Administrasaun Pública	4	3	3	2	1	-	-	13
Agronomia	8	2	-	2	-	-	-	12
Medisina – Klinika Medika (Medika Jeral)	1	4	2	2	2	-	-	11
Kontabilidade	5	3	1	1	1	-	-	11
Enjenária Minas	3	4	-	2	1	-	-	10
Produsaun Animál (Pekuária)	7	-	1	2	-	-	-	10
Aqrikultura	9	1	-	-	-	-	-	10
Relasaun Internasionais, Bilaterais no Multilaterais	3	1	4	-	2	-	-	10
Medisina Veterinária Preventiva	8	1	-	-	-	-	-	9
Turismu no Otelaria	5	2	-	-	1	-	-	8
Ekonomia Finansas/Jestaun finansas - Ekonomia Bankaria	3	-	1	2	2	-	-	8
Enjenária Mekânika	2	3	1	1	-	-	-	7
Enjenária Elétrika	2	3	-	-	1	-	-	6
Siênsia Polítika	5	-	1	-	-	-	-	6
Lian Inglesa	2	-	-	1	3	-	-	6
Fízika	1	1	1	2	-	-	-	5
Estudu Dezenvolvimentu	3	1	-	1	-	-	-	5
Matemátika	1	-	2	1	-	-	-	4
Enjenária Arkitetura	3	1	-	-	-	-	-	4
Direitu Públiku	2	2	-	-	-	-	-	4

Área Estudo	Tinane'ebe remata kursu							Total
	2017	2018	2019	2020	2021	2022	2023	
Sosiolojia	-	-	3	1	-	-	-	4
Lían Portuguesa	2	-	1	1	-	-	-	4
Polítika Públika	4	-	-	-	-	-	-	4
Kímika	1	2	-	-	-	-	-	3
Filosofia	1	1	-	-	1	-	-	3
Siênsia Komputasaun	2	-	-	1	-	-	-	3
Jestaun Florestál	3	-	-	-	-	-	-	3
Ekonomia Rekursu Umanu	1	-	1	1	-	-	-	3
Espesialista Sirurjia Gastreterologia	1	1	-	-	-	-	-	2
Rekursos Pesqueiros no Enjenaria Peska	1	-	-	-	1	-	-	2
Geolojia	-	2	-	-	-	-	-	2
Enjenária Industria	2	-	-	-	-	-	-	2
Saúde Ambientál	2	-	-	-	-	-	-	2
Agronegósiu	1	1	-	-	-	-	-	2
Rekursos Pesqueiros Marinhos	-	-	-	-	2	-	-	2
Teknolojia Alimentasaun	1	1	-	-	-	-	-	2
Matemátika Ensinu	1	1	-	-	-	-	-	2
Física Ensinu	2	-	-	-	-	-	-	2
Siênsia Governamentál	2	-	-	-	-	-	-	2
Biolojia Jerál/Ambientál	-	-	-	1	-	-	-	1
Zoolojia	1	-	-	-	-	-	-	1
Enjenária Geotécnika	-	-	1	-	-	-	-	1
Sosial Ekonomia Agrícola	-	1	-	-	-	-	-	1
Rekursu Florestál no Enjenária Florestál	1	-	-	-	-	-	-	1
Petrolojia	-	-	-	1	-	-	-	1
Enjenária Kímika	-	-	-	-	1	-	-	1
Enjenária Ambientál	-	-	1	-	-	-	-	1
Edukasaun Física / Edukasaun Desportiva	-	-	-	-	1	-	-	1
Enfermajem	1	-	-	-	-	-	-	1
Fitossanidade	1	-	-	-	-	-	-	1
Técnika no Operasaun Florestál	1	-	-	-	-	-	-	1
Enjenária Água no Solo	-	1	-	-	-	-	-	1
Jestaun no Konservasaun	1	-	-	-	-	-	-	1

Área Estudo	Tinan ne'ebe remata kursu							Totál
	2017	2018	2019	2020	2021	2022	2023	
Pastajens								
Klínika no Sirurjia Animal	1	-	-	-	-	-	-	1
Polítikas no Planeamentu Governamentál	1	-	-	-	-	-	-	1
Ekonomia Edukasaun	-	-	-	1	-	-	-	1
Ekonomia – Cooperativa - Merkadu	1	-	-	-	-	-	-	1
Administrasaun Negósiu	1	-	-	-	-	-	-	1
Jestaun Informátika	-	1	-	-	-	-	-	1
Sosiolojia Edukasaun	-	-	-	-	1	-	-	1
Ekonomia Edukasaun /Jestaun Edukasaun	-	1	-	-	-	-	-	1
Formasaun ba Profesór sira	1	-	-	-	-	-	-	1
Formasaun ba profesór Ensinu Báziku no Ensinu pré sekundáriu	-	-	1	-	-	-	-	1
Seluk	-	-	-	-	1	-	-	1
Totál	170	78	46	43	33	1	-	371

2.15 Demanda formasaun ba dezvoltimentu pesoál no instituisaun ne'ebe realiza ona

2.15.1. Formasaun iha área kompeténsia jerál no especializada

Rezultadu fundamentál husi traballu ne'e, maka nia dados hatudu katak iha Munisípiu Lautem iha nível konsiderável ba atividade dezvoltimentu profisionál iha área formasaun oioin. Tabela 18 iha kraik hatudu dimensaun formasaun dezvoltimentu profisionál ne'ebe hala'o tiha ona tuir área formasaun no kursu nia durasaun. Hatán ba kestaun ne'e, husu ba respondente sira atu fó opsaun tolu (3) ba kursu ne'ebé realiza ona, nune'e kuadru refere liu ba número kursu realizadu no laós ema idak-idak ne'ebé tuir hela formasaun.

Respondente sira na'in 2,382 ne'e representa nivel subtansiál ba atividade formasaun, basá 51,8% iha durasaun fulan ida to'o fulan neen, 26,6% menus husi fulan ida no 21,7% halao liu fulan neen. Bele nota katak, kursu prinsipál ne'ebe realiza ona iha área formasaun teknolojia, lideransa, administrasaun, finansa, planeamentu, rekursu umanu, no jestaun. Ladún iha indikasaun kona-ba formasaun iha área konsideradu hanesan área prioritária ba munisípiu, hanesan agrikultura, konstrusaun, óspitalidade no Tuzismu.

Tabela 18. Kursu de desenvolvimento profissional ne'ebe realiza ona tuir área formasaun no durasaun kursu.

Área Formasaun	Durasaun				Total	Persentajen (%)
	Menus husi fulan 1	Fulan 1 - 6	Fulan 7 - tinan 1	Liu tinan 1		
Lideransa	150	191	70	49	460	19,3
Finansa	86	124	28	10	248	10,4
Planeamentu	82	113	18	10	223	9,4
Jestaun	46	82	20	14	162	6,8
Rekursu Umanu	69	103	18	12	202	8,5
Informasaun Teknolojia	36	301	128	8	473	19,9
Aprovisionamentu no Logística	15	25	12	4	56	2,4
Administrasaun	77	139	62	15	293	12,3
Sistema Informasaun no Jestaun Empresariál	28	44	7	3	82	3,4
Média no Relasaun Públika	4	6	2	-	12	0,5
Técnika Especializada	20	30	8	3	61	2,6
Seluk	20	75	10	5	110	4,6
Total	633	1233	383	133	2382	100,0
Persentajen (%)	26,6	51,8	16,1	5,6	100,0	

2.15.2. Formasaun iha área Linguas (Lian)

Tabela 19 hatudu proporsaun formasaun profisionál iha área lingua sira no kursu nia durasaun. Ema barak ona maka partisipa iha kursu lingua. Hanesan ita bele haree, lian portuguesa nudár lian ofisiál nia persentajen bo'ot (59,9%) tuir fali

lían inglesa ho 28,9%. Lían Tetun hetan partisipasaun 7,5% husi respondente sira no lian seluk nia partisipasaun kiik liuhosi 3%. 67,9% husi kursu sira ne'ebe partisipa tiha ona iha durasaun entre fulan ida to'o fulan nen, 2,3% menus husi fulan ida no sira seluk 29,8% aas liu fulan hitu. Kursu lian portuguesa no inglesa nudár kursu prinsipál maka respondente sira husi Munisípiu Lautem sira partisipa ona.

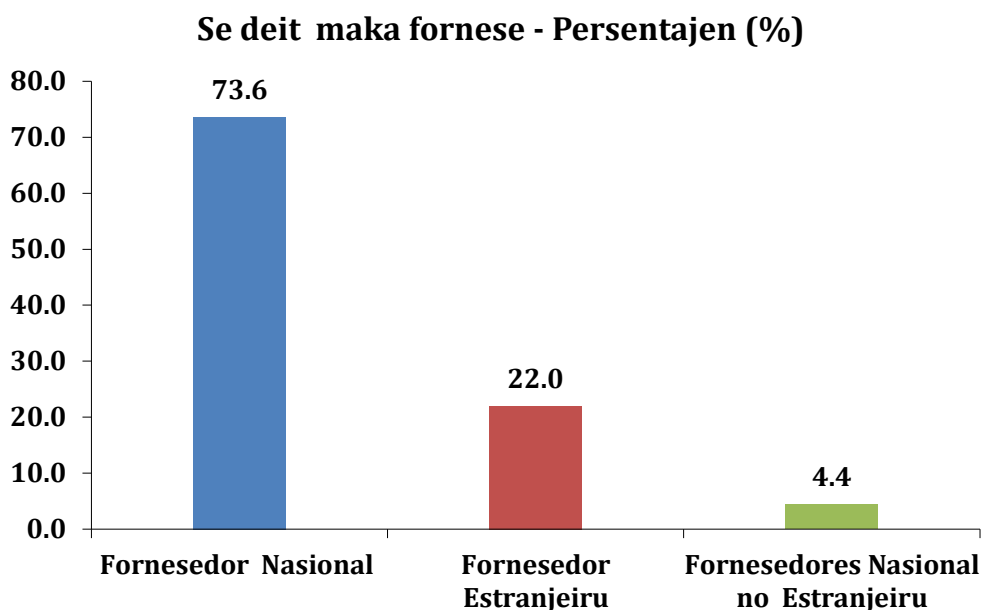
Tabela 19. Formasaun lingua no kursu nia durasaun

Tipu Formasaun	Durasau				Totál	Persentajen (%)
	Menus husi fulan 1	Fulan 1 - 6	Fulan 7 tinan - 1	Liu tinan 1		
Português	37	1223	387	192	1839	59,9
Inglês	19	632	177	58	886	28,9
Tetun	10	140	29	52	231	7,5
Indonézia	3	61	9	7	80	2,6
Koreia	1	22	2	1	26	0,8
Seluk	-	7	-	1	8	0,3
Totál	70	2085	604	311	3070	100,0

2.16 Instituisaun Fornesedor no Finansiamentu

Kona-ba instituisaun forneseedor ba formasaun lingua sira, 73,6% fornese husi instituisaun nasional, 22% fornese husi instituisaun estranjeira no 4,4% promovidu husi instituisaun nasional no estranjeiru (Figura 5)

Figura 5. Instituisaun Fornesedor ba Formasaun Lingua



2.17 Finansiamentu ba Formasaun

Husi totál respondente sira ne'ebé tuir ona formasaun linguas, 53,4% finansiadu husi fórmandu ne'e rasik, husi governu 27,9% no formasaun ho apoiu husi setór privadu 8,9%. Formasaun ho apoiu husi governu ho kooperasaun husi parseiru internasionál no husi parseiru internasionál mesak korresponde respetivamente 7,4% no 2,4%, (Tabela 20).

Tabela 20. Finasiadór Formasaun Lingua sira

Postu Administrativu	Governu	Setór Privadu	Selu rasik	Governu no parseiru Internasionál	Parseiru Internasionál	Totál
Iliomar	51	5	26	13	13	108
Lautem	192	48	362	48	8	658
Lospalos	169	59	390	57	20	695
Luro	82	15	112	23	6	238
Tutuala	58	49	165	5	-	277
Totál	552	176	1055	146	47	1976
Persentajen (%)	27,9	8,9	53,4	7,4	2,4	100,0

2.18 Planu Formasaun ne'ebe maka hakarak atu halao iha futuru

2.18.1. Formasaun ba Dezenvolvimentu Pesoál

Planu formasaun ba iha futuru ne'ebé respondente sira hakarak atu tuir, sai mos hanesan pontu prinsipál ka alvu iha entrevista ne'e. Atu formasaun bele jere ho di'ak no iha proveitu másimu, presiza hatán ba iha nesesidade organizasaun/instituisaun, konsekuentemente, ba liu formandu/ traballadór. Atu bele iha proveitu no benefísiu ba parte interesadu sira hanesan formandu no instituisaun nia nesesidade, presiza halo estudu kona-ba nesesidade formasaun nian molok atu halo investimentu.

Estudu kona-ba nesesidade formasaun ne'e hanesan forma komum ida hodi identifika falta no nesesidade iha munisípiu, atu nune'e bele haree se'e formasaun ne'ebé atu halo ne'e responde ka hatán duni ba problema maka eziste no mos hodi identifika tipu formasaun apropriadu ba problema ne'e rasik. Nune'e mos bele

iha oportunidade atu identifika nesesidade formasaun individuál, liu-liu ba sira ne'ebé seidak tuir formasaun no buka hela empregu.

Iha âmbito ida ne'e, hato'o tiha ona pergunta rua ba respondente sira ne'ebé seidak servisu ka buka hela servisu/empregu no ba sira ne'ebé servisu ona iha setór públiku ka iha setor privadu. Pergunta ba sira ne'ebé buka hela empregu, tipu formasaun saida maka sira hakarak tuir hodi bele aumenta sira nia kompetênsia pesoál, bele iha oportunidade no fasilita atu hetan empregu lalais. Dadus iha tabela 21 hatudu katak, maioria husi respondente hakarak eleva sira nia konesementu iha área espesífika oioin hanesan; jestaun, administrasaun no lideransa, áreas espesífika (Variedades), Profesór no Profisionál edukasaun ba Lían (Inglês, Português). Respondente uitoan de'it maka hili área espesífika hanesan agrikultura, turizmu, peska, pekuária, indústriál, kompara ho áreas formasaun jenériku. Ne'e tamba falta konesementu husi respondente sira kona-ba importânsia formasaun ba auto-empregu no mos número empregadu iha área ne'e ki'ik. Ita bele haree katak ema prefere liu formasaun hodi hasa'e konesementu jerál kompara ho área especializada.

Tabela 21. Áreas formasaun ne'ebe respondente sira desempregadu hakarak atu tuir

No.	Áreas Formasaun	Frequênsia	Persentajen (%)
1	Jestaun, Administrasaun no Lideransa	51	17,6
2	Variedades*	50	17,2
3	Profesór no Profisionál Edukasaun	42	14,5
4	Lían (Inglês, Português etc.)	28	9,7
5	Jestaun Rekursu Umanu	22	7,6
6	Teknolojia Informátika, Base-de-Dados, Web, Software no Arquivamento Eletrôniku (registro) - computador	21	7,2
7	Finansa, Orsamentu, Kontabilidade no Planeamentu	18	6,2
8	Agrikultura	16	5,5
9	Medisina no Profissionais Saúde	14	4,8
10	Polísia, Defesa, Seguransa (formasaun ba Funsionáriu sira)	11	3,8
11	Aprovisionamentu, Logístika no Jestaun Patrimóniu	4	1,4
12	Pekuária	3	1,0
13	Merkadu, komunikasaun , Jornalismo no Media	2	0,7

No.	Áreas Formasaun	Frequência	Persentajen (%)
14	Técnica Mediasaun, Análise konflitos, konsiliaisaun no kasus Sensíveis	2	0,7
15	Profissional, Pesquisa no Desenvolvementu konesementu (baseia ba setor operasaun)	2	0,7
16	Lei no Justisa	1	0,3
17	Atendimentu ba kliente (atendimentu ba kliente no desenvolvementu matadalan)	1	0,3
18	Peska	1	0,3
19	Otelaria no Turizmu	1	0,3
Totál		290	100,0

**) Item ne'ebé tuir nia natureza labele klasifika iha kategoria mesak. Kategoria ida ne'e tama ka inklui iha dados hotu-hotu maka labele integra iha kategoria ida formasaun nian, nune mos ba formasaun ne'ebé espesífiku liu.*

2.18.2. Formasaun dezvoltamentu no reforsa instituisional

Refere ba segunda kestaun – formasaun ba dezvoltamentu pesoál no ba fortalecimento institucional/organizacionál aplikadu ba respondente empregadu sira, Tabela 22, hatudu área formasaun hanesan ; formasaun ba Profesor no Profisional edukasaun, no Lian (Inglês, Português), continua sai área ho preferênsia bo'ot ne'ebé respondente sira gosta liu no hakarak tuir.

Tabela 22. Áreas formasaun preferênsia ba respondente dezempregadu sira

No.	Área Formasaun	Frequência	Persentajen (%)
1	Variedades*	52	21,9
2	Profesor ba Profissionais edukasaun	44	18,6
3	Lian (Inglês, Português etc.)	41	17,3
4	Medisina no Profissionais Saúde	24	10,1
5	Jestaun , Administrasaun no Lideransa	24	10,1
6	Polísia, Defesa, Seguransa (formasaun ba funsionáriu sira)	18	7,6
7	Teknolojia Informátika, Base-de-Dados, Web, Software no Arquivamento Eletrônico (registro) - computador	13	5,5
8	Finansa, Orsamentu, Kontabilidade Planeamentu	6	2,5
9	Agrikultura	5	2,1
10	Sistema informasaun & Jestaun Negociu;	3	1,3
11	Pekuária	2	0,8
12	Formasaun ba Formadór sira	1	0,4
13	Jestaun Rekursu Umanu	1	0,4
14	Jestaun Projetu	1	0,4
15	Aprovisionamentu, Logística no Jestaun	1	0,4

No.	Área Formasaun	Frequênsia	Persentajen (%)
	Patrimóniu		
16	Técnika Mediasaun, Análise konflitu, Konsiliaisaun no kasus Sensíveis	1	0,4
Total		237	100,0

**) Item ne'ebé tuir nia natureza labele klasifika iha kategoria mesak. Kategoria ida ne'e tama ka inklui iha dados hotu-hotu maka labele integra iha kategoria ida formasaun nian, nune mos ba formasaun ne'ebé espesífiku liu.*

2.19 Kategoria no Grau Akademiku Formasaun

2.19.1. Formasaun Vokasionál/Akadémika

Husu kona-ba kategoria formasaun, husi totál 7,378 respondente sira 87,7% hakarak dezenvolve sira nia konesementu liuhosi Kursu formasaun vokasionál/profisionál no 12,3% iha kursu akadémiku - ensinu superior (Tabela 23). Respondente sira husi Postu Administrativu Lautem no Lospalos maioria hili formasaun profisionál/vokasionál, enkuantu nivel formasaun akadémiku.

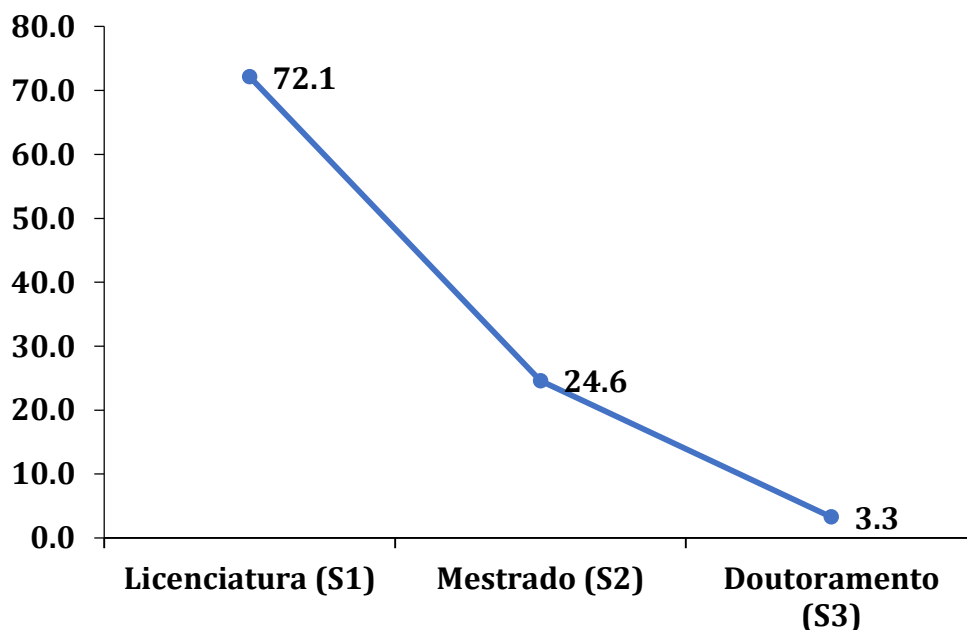
Tabela 23. Kategoria Formasaun - Akademiku ka formasaun Profisionál

Postu Administrativu	Akadémika/Universidade	Vokasionál/Formasaun Profisionál	Totál
Iliomar	66	396	462
Lautem	315	2520	2835
Lospalos	316	2145	2461
Luro	142	545	687
Tutuala	67	866	933
Totál	906	6472	7378
Persentajen (%)	12,3	87,7	100

Husi 906 (12,3%) respondente sira hakarak tuir kursu ensinu superior, 72,1% halo planu atu eleva/hasa'e sira nia konesementu iha grau licenciadu sira, 24,6% Mestrado no 3,3% husi Doutoramentu (Figura 6).

Figura 6. Grau estudu ne'ebe hakarak atu tuir

Grau Estudu sira -persentajen (%)



Detallu área formasaun no grau akadémiku ne'ebé hakarak hili bele haree iha tabela 24.

Tabela 24. Grau Akademiku no área estudu ne'ebe maka hakarak hili atu tuir no kontinua

No.	Área Formasaun	Kursu Nivel Akademiku (Universitáriu)			Totál
		Lisensiadu (S1)	Mestradu (S2)	Doutoramentu (S3)	
1	Profesór no Profisionál edukasaun	12	2	0	14
2	Variedades	9	3	1	13
3	Lian (Inglês, Português etc.)	7	4	0	11
4	Medisina no Profissionais Saúde	6	3	0	9
5	Jestaun, Administrasaun no Lideransa	4	2	1	7
6	Teknolojia Informátika, Base-de-Dados, Web, Software no Arquivamentu Eletrôniku (registu) - computador	2	-	-	2
7	Polísia, Defesa, Seguransa (formasaun ba funcionáriu)	2	-	-	2
8	Finansa, Orsamentu, Kontabilidade no Planeamentu	1	-	-	1
9	Agrikultura	1	-	-	1
10	Pekuária	0	1	-	1
Totál		44	15	2	61
Persentajen (%)		72,1	24,6	3,3	100,0

3. Dezenvolvimentu Rekursu Umanu Dentre iha Planu Dezenvolvimentu Estratejiku Munisipiú

3.1. Pilares ha'at (4) husi Planu Estratéjiku Munisípiú (PEM)

Planu Estratéjiku Munisípiu Lautem hala'o hamutuk tuir Planu Dezenvolvimentu Estratéjiku Governu Timor-Leste nian (PEDN) ba 2011-2030, nia vizaun atu promove progresu no dezenvolvimentu sustentável territóriu, define estratéjias no linas orientadór, kria kondisaun kompetitividade, inovasaun no modernidade, hodi asegura interesse públiku liuhosi jestaun rigoroza no afetasaun rekursu ne'ebé eficiente no transparente. Hanesan PEDN, PEM hari'i iha pilar ha'at nia leten:

- i. Kapital sosiál: Saúde, Edukasaun no Protesaun Sosiál.
- ii. Infraestrutura: Transporte, telekomunikasaun, enerjia no abastesimentu bee moos no saneamentu.
- iii. Fundamentu ekonómiku: haree ba dezenvolvimentu setór tolu - Agrikultura, turizmu no petro-kímika – atu bele hamoris/hasa'e kreximentu, empregu no fonte foun husi reseita públika aleinde mina rai.
- iv. Enkuadramentu institusionál: fokus liu iha Jestaun makro-ekonómia no hadí'a iha kapasidade no efikásia ba instituisaun governamentál.

Iha dezenvolvimentu rekursu umanu munisípiu nian tenke tau iha konsiderasaun pilar haat ne'e no mos ho situasaun ekonómika atuál no sosiedade hanesan parte importante maka la'o hamutuk. Atu ko'alia kona-ba evolusaun xave rekursu umanu nian, sesaun ne'e bazeia ba pilar haat no hahú ho rezumu estrutura ekonomia munisípiu nian ho kreximentu atual iha setór oioin.

Munisípiu Lautem identifika tiha ona nesesidade tuir mai iha área jenérika formasaun ho vizaun ba dezenvolvimentu kapasidade no kompetênsia nia rekursu umanu hodi hala'o implementasaun ba nia programa estratéjiku prioritáriu no dezenvolvimentu munisípiu, la'o hamutuk ho objetivu estratéjiku dezenvolvimentu nian.

Kapital sosal (saúde, edukasaun no Protesaun sosal)

Edukasaun no Formasaun	<ol style="list-style-type: none"> 1) Hodi hari'i, ekipamentu no manutensaun ba estabeselementu edukasaun pré-eskolar, eskola ensinu baziku no sekundáriu hodi garantidu dezentvolvimentu no requalifikasaun jardim eskóla iha munisipiú no iha kondisaun ba formasaun kualidade ba joven sira iha Lautem ; 2) Garantidu labarik sira hodi ba eskóla iha ensinu baziku hodi nune'e sira iha abilidade bazikas, konesementu ba dezentvolvimentu karateristika hó efikaz; 3) Garantidu labarik sira hó idade 3-5 ne'ebe inskrita ona no matrikula iha jardim infánsia (pré-eskóla hó kualidade; 4) Apoiu dezentvolvimentu atividade komplementáriu hó asaun edukativu, edukasaun pré-eskólar no iha ensinu premáriu no sekundáriu ne'ebe promovidu ona no integradu inisiativas iha área kultura no desportu, entre sira seluk ; 5) Garantidu iqualmente kondisaun alunas ensinu tuir nesesidade espesial hodi introduzu lingua jestuál entre apoiu sira seluk ; 6) Hodi jere funsionariu sira ne'ebe maka servisu temporariu iha edukasaun pré-eskola no ensinu primáriu ne'ebe kapasitadu tiha ona hodi halao ninia funsaun ba apoiu no akompanamentu ; 7) Asegura kriaun no jestaun ba estabeselementu <i>refeitóriu</i> ba ensinu pré-eskólar no baziku ne'ebe iha direitu ba konsensaun, garantidu iha servisu hó kualidade no hó kuida ai-han ba joven estudante sira ne'ebe hasoru hela eskóla munisipú ; 8) Aprova no ezejuta ba planu munisipiú ensinu rekorente garantidu no alfabetizasaun populasun ; 9) Garantia katak estudante sira sai husi (<i>remata</i>) eskóla iha tekniku vokasionál hodi bele iha servisu bainhira kursu remata tiha ona ; 10) Garantia katak ba pesoál sira ne'ebe remata
------------------------	--

Saúde	<p>eskóla superior iha ona konesementu siensia no teória, nune'e bele benefisia ba interese comunidade ;</p> <p>Iha setór saude, Munisipiú Lautem identifika programa prioridade tuir mai ne'e :</p> <ol style="list-style-type: none"> 1). Garantia asesu ba saude hó qualidade ba sidadaun sira hotu ; 2). Hari'i postu saude sira iha 'area rurais ; 3). Hari'i Sentru Saude iha sidade Lospalos no postu administrativu Lautem ; 4). Garantia ba klinika privada sira hotu ne'ebe fo maka fo assisténsia saude ba comunidade, regularmente tenke fo relatóriu trimestrál ba governu lokál ; 5). Garantia servisu konsulta hó qualidade no imunizasaun ba feto sira grávidade iha munisipiú Lautem ; 6). Garantia katak labarik sira hetan ona imunizasaun kontra tuberculose, poliomielite, sarampú, difteria no hepatite B; 7). Fornesé assisténsia servisu espesiál ba labarik sira ne'ebe maka iha moras iha hospitál ; 8. Aumenta taxa VTC no reduz número kazu tuberculose no malaria hepática ; 9. Programa formasaun ba desenvolvimento konesementu iha área promosaun saude inan nia, labarik, no planeamentu familiar no saude pública ; 10. Continua hodi desenvolve programa SISCA ; 11. Formasaun ba jestaun enfermagem óspitalar; 1). Aumenta kapasidade pesoál liuhosi konstrusaun dame (<i>paz</i>) no kóezaun sosiál, hadi'a assisténsia teknika no aumenta kapasidade pesoál hodi bele apoiu sentru violensia doméstika liuhosi fo apoiu hó efetivu no dispónível partisipa iha diversaun área
-------	---

<p>Protesaun (Inkluziun) sosiál</p>	<p>relasionadu hó (formasaun ba resoluzaun konfliktu, formasaun ba sensibilizasaun konfliktu (Fórum Teatru), formasaun monitorizasaun no avaliasaun, formasaun dialogu no mediasaun no entre sira seluk) no ikus liu ba formasaun igualidade jenerú.</p> <p>2). Hamenus número kiak (<i>probreza</i>) liuhosi inkluzasun no fo oportunidade ba grupu sira vulnerável hodi partisipa iha dezentvolvimentu ;</p> <p>3). Garantia justisa sosiál no igualidade ;</p> <p>4). Garantia asesu saude gratuita no fornese assisténsia servisu espesiál ba veteranus, ferik katuas, no defisiénsia sira ;</p> <p>5). Prepara, prevensaun no mitigasaun ba kazu desastre naturais ;</p>
<p>Ambiente</p>	<p>1). Sensibiliza no fornese konsiénsia ba protesasaun ambientál liuhosi kampana regulamentasaun governu ba comunidade lokál sira, joven, estudante sira no sosiédade sivil, no igreja husi nivel aldeia, suku, postu administrativu no munisipiú sira ;</p> <p>2). Sosializasaun, no desiminaasaun ba protesasaun naturál no espesiais animais liuhosi distribuasaun panfletu, foletus, karteze, kuartu informasaun iha fatin hotu-hotu ne'ebe konsidera fo ameasa ba meu ambiente ;</p> <p>3). Promove konesementu pesoál ba 'area alterasaun klimatika no biódiversidade, kontrolu poluisaun, analisé impaktu ambientál, reziklazen lixu no hadi'a sentru servisu iha área alterasaun klimatika husi nivel munisipiú no postu administrativu ;</p> <p>4). Divulga informasaun kona-ba meu ambiente liuhosi komunikasaun sosiál ;</p> <p>5). Kapasitasaun teknika ba extensaun ambiente postu administrativu kona-ba impaktu ambientál, regulamentasaun ambiente no edukasaun ;</p>

<p>Eletricidade</p> <p>Telekomunikasaun</p>	<p>4). Programa sistema abastamentu água potável ; 5). Programa planu água potável ; 6). Garantia husi agregadu familia tenke asesu ba forneseментu água potável ;</p> <p>1) Programa instalasaun eletrisidade iha zona rurál no urbana ; 2) Programa manutensaun eletrisidade (protesaun no manutensaun ba lina distribuísauн enerjia); 3) Programa sistema Pré-pagu 4) Programa iluminaсаun ba dalan sira iha sidade (<i>Rua de Cidade</i>) ; 5) Hadi’a edifisiu foun ba eskritóriu EDTL ba postu administrativu sira;</p> <p>1) Garantia rede telekomunikasaun ba populasaun sira hotu iha zona rurál no urbana ;</p>
<p>Fundamentu ekonômiku - objetu ba setór tolu (3) maka deэenvolvimentu - agrikultura, turizmu, deэenvolvimentu rurál no setór privadu</p>	
<p>Deэenvolvimentu Rurál</p> <p>Agrikultura</p>	<p>1) Hadi’a estrada rurál sira ; 2) Estabelesé água potável ba zona rurál sira; 3) Hadi’a merkadu rurál sira ; 4) Hadi’a eletrisidade rurál sira 5) hadi’a postu saude rurál sira 6) Programa deэenvolvimentu industria ki’ik sira ;</p> <p>1). Fornesé finansiamentu ba grupu agrikóla sira iha aldeia sira ; 2). Aumenta grupu produsaun ba fini agrikóla sira ; 3). Aumenta produsaun ba hare ho batar (<i>arroz e milho</i>) ba forma efikaz iha aldeia sira ; 4). Aumenta produsaun ba variédade produту liuhosi agrikultór sira hó sistema tradisionál ; 5). Aumenta produsaun ba fini “cacau” no fini sira seluk ba agrikultór sira ; 6). Fornesé formaсаun no kapasitasaun tekniku sira ; 7). Aumenta produsaun ba nu’u 8). Peska - aumenta produsaun peska ; forneseé ekipamentu peska ; formaсаun peskarias, no</p>

	<p>sosializasaun regulamentu peska ba grupu peska sira ;</p> <p>9). Pekuáriu – programa kriaun</p> <p>10). Pekuaría – programa kriaun manu semo (aves) produsaun susu husi karau vaka, prevensaun moras animais ;</p> <p>11). Floresta planta no industria ;</p> <p>12). Produsaun alimentasaun (agrikultura)</p>
Turizmu	<p>1) Programa levantamentu dados iha fatin-fatin turiztika;</p> <p>2) Programa protesaun no levantamentu turizmu ;</p> <p>3) Programa promove promosaun turizmu ;</p> <p>1). Dezenvolvimentu setór kooperativu ;</p> <p>2). Aumenta konesementu no kapasita funsionariu sira husi área tuir mai ne'e :</p> <p>a) Estratejia hodi desenvolve setór kooperativu ;</p> <p>b) Formasaun ba jestaun kooperativu;</p> <p>c) Formasaun formadór sira iha área kooperativu ;</p> <p>d) Formasaun jestaun ;</p> <p>e) Formasaun ba auditoria kooperativu;</p> <p>f) Formasaun kona-ba dekretu lei no estatutu sosiédade kooperativu</p>
Setór Privadu	<p>4) Dezenvolvimentu negosiu mikro/ki'ik empreza sira ;</p> <p>5) Aumenta konesementu negosiu ki'ik/mikro empreza sira hodi apoiu ba empresáriu sira hodi bele jere negósiu iha futuru :</p> <p>a) Formasaun ba formadór PME's ;</p> <p>b) Formasaun ba kontabilidade no administrasaun empreza sira ;</p> <p>c) Formasaun ba planu negósiu familiar ;</p> <p>d) Formasaun ba software negósiu (TI)</p>

Enquadramentu Instituisional – haree ba jestaun makro-ekonomia no hadi'a kapasidade no efikazia ba instituisaun governamentál	
Jestaun Governasaun diak ba setór Publiku	<ol style="list-style-type: none"> 1) Estabelese quadru legal nesesáriu ba dezvoltamentu munisipiú ; 2) Aselera lalais hodi implementasaun póder lokál liuhosi entrega póder ba munisipiú, no lori servisu públiku besikliu ba sidadaun sira no promove profisionalismu servisu públiku iha munisipiú 3) Asegura hodi implementa lei rai no propriédade ; 4) Reforsa desempenu servisu atendimentu autoridade suku sira ; 5) Promove ambiénte negósiu favorável hodi atrai insvestmentu ba munisipiú ; 6) Reforsa prezensa polisia komunitária iha suku sira; 7) Promove dialogu kontinua ba prevensaun konfliktu; 8) Asegura orden públika, saude ambientál, direitu no liberdade expresaun ba ema hotu-hotu ; 9) Reforsa implementasaun programa PNDS & PDIM ; 10) Reforsa administrasaun governu lokal – administrasaun públika liuhosi kapasitasaun ; <ul style="list-style-type: none"> ○ Jestaun aprovizionamentu ○ Jestaun Arkivu ○ Jestaun kontabilidade ○ Jestaun Rekursu Umanu ○ Ordenamentu Territóriu
Justisa	<ol style="list-style-type: none"> 1). Formasaun ba advogadu privadu, notariadu, kadastru, no justisa ; 2). Formasaun ba majistradu no advogadu defesa formasaun espesifiku ba majistradu no advogadu defensoria publiku ; 3). Jestaun administrasaun públiku ba funsionariu ligadu hó dezvoltamentu sosiál/komunitáriu ; 4). Formasaun arkivu dijitál iha área lojistika 5). Formasaun ba ofisiál justisa sivil sira ;

6). Formasaun linguistika

3.2. Área Xaves Prinsipál ba Formasaun

Munisípiu Lautem apresenta ninia distribuisaun nesesidade formasaun tuir área formasaun nesesáriu ba pilar idak-idak no setór desenvolvimento ne'ebe relaciona ba períodu imediatu 2019-2022, no tuir mai ba períodu 2023-2025 no tempu naruk, to'o finál 2030. Nesesidade formasaun sira ne'e sei fahe fali ba katégoria rua, dalauluk refere bolsa estudu ba ensinu tékniku-profisionál, lisensiatura, mestrado no doutoramentu no dalarua katégoria refere ba desenvolvimento profisionál liuhosi partisipasaun iha *workshop*, semináriu no desenvolvimento haree husi kontestu laboral. Dadus husi área prinsipál formasaun nian ne'ebé apresenta iha tabela 25 tuir mai, hatama hotu ona mos prioridade tempu badak, tempu médiu no tempu naruk.

Tabela 25. Distribuisaun Nesesidade Formasaun ba tempu badak, tempu mediu no tempu naruk.

Área Prinsipál Formasaun	Kategoria formasaun ne'ebe hakarak kontinua atu tuir (Akadémiku/Tékniku Profisionál)		Prioridade Formasaun sira		
	Akadémiku	Tékniku profisionál	Tempu Badak (2019-2022)	Tempu Médiu (2023-2025)	Tempu naruk (to'o 2030)
Tékniku Otelaria	√	√	√	√	
Tékniku Kulinária	√	√	√	√	
Tékniku Resepaun	√	√	√		√
Finansa & Kontabilidade	√	√	√		√
Jestaun no Planeamentu	√	√	√		√
Formasaun Lisensiatura História	√	√	√		√
Lian Inglês no Português	√	√	√		√
Formasaun iha área kultura	√	√	√		√
Agronegósio	√	√		√	
Jestaun Agronegósio	√	√		√	
Siênsia Animál	√	√		√	
Formasaun Jestaun Koileta Produsaun Produsaun Agrícola	√	√		√	√

Área Prinsipál Formasaun	Kategoria formasaun ne'ebe hakarak kontinua atu tuir (Akadémiku/Tékniku Profisionál)		Prioridade Formasaun sira		
	Akadémiku	Tékniku profisionál	Tempu Badak (2019-2022)	Tempu Médiu (2023-2025)	Tempu naruk (to'o 2030)
Formasaun Merkadu	√	√		√	
Formasaun ba Extensaun Agrikola	√	√		√	
Eng. Agrikultura	√				√
Formasaun kona-ba operasaun rede Mini draw	√	√		√	√
Formasaun kona-ba operasaun rede long Line	√	√		√	√
Eng. Ambiental	√	√		√	
Eng. Floresta	√	√		√	
Eng. Zootéknika	√	√		√	
Eng. Biologia Floresta	√	√		√	
Tékniku Sivil	√	√		√	√
Enjenaria Eletridade	√	√		√	√
Tékniku Sivil	√	√		√	
Veterinária	√	√		√	√
Jestaun Agronegósio	√	√		√	√
Siênsia Animal	√	√		√	√
Agropekuária	√	√		√	√
Formasaun Jestaun koileta produsaun Agrikola	√	√		√	√
Ekonomia Agrícola	√	√		√	√
Enjenária Kultivu Agua Dose	√	√		√	√
Aqrikultura	√	√		√	√
Meteorolojia	√	√		√	√
Messinis Penangkapan ikan	√	√		√	√
Teknik Lingkungan Pantai	√	√		√	√
Biologia Marinha	√	√		√	√
Enjenária Ambiental	√	√		√	√
Enjenária Floresta	√	√		√	√
Enjenária Zootéknika	√	√		√	√
Enjenária Biologia Floresta	√	√		√	√
Jestaun no	√	√		√	√

Área Prinsipál Formasaun	Kategoria formasaun ne'ebe hakarak kontinua atu tuir (Akadémiku/Tékniku Profisionál)		Prioridade Formasaun sira		
	Akadémiku	Tékniku profisionál	Tempu Badak (2019-2022)	Tempu Médiu (2023-2025)	Tempu naruk (to'o 2030)
Administrasaun					
Marketing	√	√		√	√
Monitorizasaun & Avaliasaun	√	√		√	√
Espesialista Turismu Komunitária	√	√		√	√
Formasaun kona-ba Kulinária lokal	√	√		√	√
Esp. Jestaun ba Planeamentu Turizmu	√	√		√	√
Siênsia no Peskiza	√	√		√	√
Lisensiatura iha área Industria	√			√	√
Formasaun iha Negosiu	√	√		√	√
Lei Komersial & Ekonomia	√			√	√
Formasaun iha área Jestaun no Administrasaun		√	√	√	
Formasaun Teknolojia Informasaun (IT)		√	√	√	
Pedagogia		√	√	√	
Siênsia Matemátika Aplikável		√	√		
Siência Física Aplikável		√	√		
Farmásia	√	√	√	√	√
Medisina Jerál	√	√	√	√	
Espesialista Pediatria	√	√	√	√	
Espesialista Dentista	√	√	√	√	
Parteira	√	√	√	√	
Espesialista Enfermajem	√	√	√	√	
Tékniku Laboratóriu	√	√	√	√	
Esp. THT	√	√	√	√	
Formasaun Jestaun Administrasaun	√	√		√	√
Formasaun ba Limpeza no seguransa Alimentu Óspitalidade	√	√		√	√

Área Prinsipál Formasaun	Kategoria formasaun ne'ebe hakarak kontinua atu tuir (Akadémiku/Tékniku Profisionál)		Prioridade Formasaun sira		
	Akadémiku	Tékniku profisionál	Tempu Badak (2019-2022)	Tempu Médiu (2023-2025)	Tempu naruk (to'o 2030)
Siênsia Geolojia	✓	✓		✓	
Ekonomia	✓	✓		✓	
Formasaun kona -ba M&E	✓	✓		✓	
Siênsia Psikolojia	✓	✓		✓	
Peskizadór	✓	✓		✓	
Siênsia Asistênsia Sosiál	✓	✓	✓	✓	✓
Siênsia Sosiál "Welfare"	✓	✓	✓	✓	✓
Tékniku Ambientál	✓		✓	✓	✓
Siênsia Biolojia Aplikável	✓		✓	✓	✓
Siênsia Direitu	✓		✓	✓	✓
Siênsia Antropolojia	✓		✓	✓	✓
Enjenária Sivil	✓	✓	✓	✓	✓
Enjenária Agrikultura	✓	✓	✓		✓
Monitorizasaun & Avaliasaun ba projetu		✓	✓		
Enjenária Materiais	✓		✓		
Enjenária Arkitetura	✓				✓
Enjenária Hidráulika	✓	✓	✓	✓	✓
Tékniku Profisionál, Eletrisidade		✓			✓
Siênsia Ekonomia		✓	✓		
Tékniku Teknolojia Informasaun		✓	✓		
Jestaun Lideransa	✓	✓		✓	✓
Jestaun Administrasaun	✓	✓		✓	
Tékniku Profisionál Kadastrais		✓			✓
Formasaun ba pesoál MJ kona ba lei rai		✓	✓	✓	✓
Estuda kona-ba resolusaun konflitu		✓	✓		
Judisial (Lei)		✓	✓	✓	
Formasaun ba DMIS data base		✓	✓		✓
Espesialidade kona-ba notariado	✓				✓

4. Diskusaun no Análise

Estudu ida ne'e iha liñas servisu rua maka halai hamutuk no kompleta malu, dalauluk kona-ba, identifikasaun distribuisaun rekursu umanu ezistente iha nível Munisipal no postu administrativu sira. Ho dadus ne'ebe maka rekoilla ona, halo tiha ona análise kona-ba nível edukasaun no área estudu, okupasaun no sira nia intensaun atu tuir formasaun ka empregu iha área ne'ebé sira hili ka hakarak tuir. dalarua, kona-ba identifikasaun programa prioritáriu Munisípu nian bazeia ba pilar haat (4) Planu Estratéjiku Munisípiu nian (PEM) no rekursu umanu nudár xave prinsipál ne'ebé presiza formasaun ba dezvoltamentu programa prioritáriu sira ne'e rasik. Tenta mos halo análise no komparasaun ba ezistênsia rekursu umanu atuál no nesesidade formasaun ne'ebé munisípiu ezije ka presiza duni bazeia ba nia programa prioritáriu ba alokasaun finansiamentu ho forma efisiente no efikaz.

Dadus ne'ebé apresenta iha ne'e, hatudu katak, maioria populusaun respondente iha Munisípiu Lautem joven ho idade 17-36. Haree ba iha nível konesementu, iha número elevadu ema maka la iha nível eskolaridade ka analfabetu, tuir fali sira ne'ebé iha ensinu sekundáriu kompletu, pre-sekundáriu no ensinu báziku.

Ho nível eskolaridade ne'ebé la hanesan, hamutuk ho kreximentu populusaun ne'ebe lais iha grupu idade relevante, hatudu esênsia ba dezafiu ne'ebé Munisípiu Lautem hasoru. Aspetu ida husi dezafiu ne'e maka ekilíbriu entre sira ne'ebé kompleta ona ensinu sekundáriu jerál no edukasaun akadémika barak liu kompara ho sira ne'ebé remata ona kursu tékniku profisionál husi nível tékniku sekundáriu profisionál ka tékniku médiu superior-politékniku. Ekilíbriu ideal entre edukasaun akadémika no téknika maka kestaun fundamentál iha prosesu dezvoltamentu. Nune mos dadus hatudu número ema ne'ebé partisipa ona iha formasaun ka kursu profisionál ho *mão de obra* kualifikada preparadu ona ba autoempregu ka ba reforsu institusionál kiik liu. Sira ne'ebé partisipa ona iha kursu profisionál sira ho durasaun tempu badak, barakliu maka kursu profisionál jenériku, fokus liu ba servisu administrativu no funsaun públika hanesan kursu lideransa,

administrasaun, finansa, planeamentu, jestaun no línguas, ne'ebé iha termu tékniku prátiku la apoia/suporta sira kria sira nia empregu rasik (auto-empregu). Aat liu tan, ho númeru elevadu husi ema sira ne'ebé buka hela servisu ka empregu inklui sira ne'ebé ramata tiha ona kursu lisensiatura iha áreas matematika, jestaun, enjenária sivil, enjenária arkitetura, direitu, mediku jerál, produsaun animal (Pekuariu), Kontabilidade no lisensiadus iha áreas seluk (haree tabela 15), ne'ebé ladauk aproveita ho diak iha merkadu traballu. Preferênsia ba sira ne'ebe lisensiadu, maka servisu iha setór públiku, enkuatu sira ne'ebé la'ós lisensiadu prefere liu servisu iha setór privadu hanesan agrikultura, servisu doméstiku, atividade industriál no konstrusaun sivil.

Dezafiu seluk ne'ebe hatudu no apresenta iha peskiza ida ne'e maka maioria funsionáriu públiku no privadu sira inklui mos empregáriu sira ho nível eskolaridade kiik liu. Ne'e bele implika ba falta produtividade no kompetitividade iha empresa no organizauan sira. Konserteza katak ho nível eskolaridade kiik tebetes, munisípiu sei la consegue rezolve problema bo'ot sira maka nia enfrenta oras ne'e daudaun, nune'e mos dezafiu ne'ebe sei mosu mai tan iha futuru.

Kreximentu iha setór privadu limitadu tanba lakuna iha abilidade forsa traballu husi empregadór nomos husi traballadór sira. Setór privadu kontribui ba dezvoltamentu ekonómiku hodi hamoris empregu no rendimentu, hanesan mos liuhosi investimentu, teknolojia foun, transferênsia konesementu no aumentu ba iha produtividade. Ne'e verifika ona iha nasaun Ásia balun, ne'ebé parte bo'ot husi susesu foin daudaun iha redusaun moris kiak ne'e tanba iha kreximentu ekonómiku forte estimula husi setór privadu. Haree ba pontu ida ne'e, fundamentál tebes reforsa setór privadu liuhosi promosaun dezvoltamentu no adekusaun ba klasifikasaun traballadór no empregadór sira, atu nune'e bele hadi'a diak liutan ba iha empregabilidade no aumenta produtividade ho kompetitividade empresa nian.

Prepara traballadór sira ho habilidades balun halo sira continua aproveita oportunidade espansaun kreximentu, iha setór privadu naun-agríkóla. Ho diploma

ensinu sekundáriu ka superior bele sai hanesan indikadór ba oportunidade empregu iha setór privadu urbana.

Munisípiu identifika falta abilidade iha setór sira hanesan tuir mai: enjeñaria eletrónica, saúde, turizmu, aviasaun, manufatura, tratamentu rezíduos no servisu finanseiru (banku, seguru no valore mobiliáriu). Nune mos identifika abilidade ne'ebé falta ka ladún iha área sira tuir mai: inglês, enfermajem, farmásia, óspitalidade, treinamentu ba pilotu, kontabilidade no auditoria, operasaun mákina, fabrikasaun no montagem komponente, enjeñaria (dezenu no dezvoltamentu), alfabetizasaun no programasun/enjeñaria software no jestaun (foti desizaun, lideransa, delegasaun, motivasaun). Nune konsidera katak, presiza fornese abilidade akadémika no formasaun téknika profisionál ba iha área krusiál ba implementasaun munisipiu ninian programa prioritáriu hanesan fó sai iha tabela 25.

Iha baze ba dadus ne'ebé apresenta ona iha leten hatudu mai ita momos liutan nesesidade formasaun dezvoltamentu abilidade ba ema sira, hanesan dalan ka meu ida hodi bele rendimentu ka hetan benefísiu kualitativus no kuantitativu.

Importante atu hametin liu katak dezvoltamentu abilidade labele haree de'it ba edukasaun no formasaun tékniku no vokasionál formal. Basá nia halo parte iha kapasidade ne'ebé hetan ona husi nível edukasaun no formasaun hotu-hotu, hala'ó iha kontestu formál, informál no formasaun profisional. Nune'e bele husik ema hotu-hotu husi setór ekonomia nian bele envolve tomak no produtiva iha meius subsistênsia no bele iha kapasidade atu hakbesik no adapta sira nia abilidade hodi atende nesesidade ka demanda foun no oportunidade iha ekonomia no merkadu servisu nian. Dezvoltamentu habilidades labele karateriza de'it husi fonte edukasaun ka formasaun ne'e rasik, maibe husi kapasidade ne'ebe nia hetan liuhosi prosesu ne'e.

Kona-ba ema ho defisiênsia, dadus hatudu katak iha número elevadu ida husi ema ho defisiênsia no sira barak liu maka para de'it sira nia eskola iha ensinu báziku no

sekundáriu, tan-ba difikuldade oioin, no ne'e halo sira susar atu hetan vaga ba empregu ida, atu bele hetan saláriu bo'ot kompara ho benefísiu ne'ebé sira simu husi governu. Empregadór iha preokupasaun balun bainhira kontrata ema defisiensia sira, tanba sira hanoín katak ema ho defisiênsia bele laiha kualifikasaun profisionál apropiada. Kestaun ne'e bele minimiza bainhira iha polítika inkluziva ruma hanesan dezenvolve asaun formasaun profisional, inisial no kontínua ba ema deficiente sira atu bele permite akizisaun konesementu no kompetênsia nesesária hodi hetan kualifikasaun profisionál hodi bele ajuda sira ultrapasa preokupasaun husi empregadór atu sira bele iha oportunidade liutan no hatama ema defisiensia sira iha merkadu traballu ho fasil liutan.

Dadus hatudu mos katak iha nesesidade atu reduz ka kombate analfabetismu liuhosi kriaun oportunidade no mobilizasaun jestór munisípiu nian hodi habelar liutan oferta alfabetizasaun ba joven, adultu no idozu sira maka la iha asesu ka permanensia iha ensinu fundamentál, liu-liu negosiante empreza kiik no médiu no agrikultór sira. Edukasaun no formasaun ba empreendedorismu mos fundamentál hodi insentiva kreatividade no realizasaun inisiativa ekonómika lokál foun.

Tenke intensifika ona hodi reforsa formasaun kontínua, iha servisu no ba pós-graduasaun (*especializasaun*), hanesan elementu xave ba qualidade rekursu umanu ne'ebe atualmente iha nível edukasaun Sekundáriu no Lisensiatura.

Hatudu mos nesesidade oferta ba área estudu ho nível ensinu sekundáriu no pós-sekundáriu ne'ebe bele orienta ba nesesidade nasaun nian (nesesidade ba edukasaun sekundária vokasionál no nesesidade ba edukasaun pos-sekundáriu tékniku) (*demand-driven secondary vocational education and demand-driven post secondary technical education*).

No ikus liu, iha âmbito preparasaun rekursu umanu ba kriaun munisípiu, importante atu reforsa formasaun iha área urbanizasaun no planeamentu rejionál, planeamentu no ordenamentu territóriu.

PARTE C: KONKLUSAUN NO REKOMENDASAUN SIRA

5. Konklusaun no Rekomendasaun sira

Ho baze ba daduz ne'ebé apresenta no diskuti ona iha leten, hasai konklusaun katak, atu dezenvolve rekursu kapital humanu no atinji dezenvolvimentu sustentável iha futuro, Munisípiu Lautem presija fó liu atensaun ba oportunidades dezenvolvimentu ne'ebé identifika ona iha Planu Dezenvolvimentu Munisípiu nian ho dimensaun lima hanesan tuir mai ne'e: **1) ekonómika** (aumenta efisiênsia ba sistema produsaun), **2) sosial** (hadia nível distribuisaun arendamentu ba populusaun), **3) ekolójika** (prezervasaun ba meu ambiente), **4) espasial** (ekilíbriu iha distribuisaun no okupasaun populusaun rural no urbana) no **5) kultural** (respeitu ba maneira hanoin no hahalok sosiedade nian, hare'e liu ba konstrusaun konsiênsia ambientál ne'ebe iha ligasaun ho konsumu).

Tuir rezultadu sira ne'ebé hetan ona, konsidera pertinente konklui no rekomenda buat ne'ebé tuir mai:

- a) Aposta iha edukasaun tenke tau prioridade ba formasaun téknika no profissional einvez área akadémika, hare'e liu ba sentru formasaun profisional sira (Institutu politékniku) dукé loke fali universidade.
- b) Atu komplementa formasaun akadémika, kriaun kursu espesializasaun sira bele aumenta ema servisu no kapasidade profisional ba ema sira ne'ebé remata ona edukasaun formal.

Ho baze iha dadus sira análise ona, ita reforsa nesesidade atu forma tan área seluk ne'ebé ita hare falta tebes rekursus umanus kualifikadus no área sira ne'ebé iha importansia bo'ot tuir programa prioritáriu sira hakerek ona iha tabela 25.

Maioria respondente hakarak liu servisu iha setór ne'ebé laos públiku (privadu) *do que* iha Setór Públiku. Hakarak atu servisu iha Setór privadu bo'ot liu ba joven sira ho idade entre tinan 17 – 36 no servisu ne'ebé sira hakarak liu ma'ak iha área agrikultura, servisu domestika, indústria no konstrusaun.

Lisensiadu ona no pós-graduadu sira ne'ebé barak liu buka hela servisu, “dezempregu”, maka iha área sira hanesan matematika, jestaun, enjeneria sivil, enjeneria arkitetura, direitu, medisina jerál, produsaun animál (pekuaria), kontabilidade no lisensiadu iha area seluk (tabela 15)

Tenke intensifika liu tan hodi reforsu ba kontinua formasaun, sira ne'ebé servisu no/ka pós-graduasaun (espesializasaun), hanesan elementu xavi ba qualidade rekursu umanu ne'ebé oras ne'e daudaun iha hela nível edukasaun sekundária no lisensiatura.

Iha número elevadu ema ho defisiensia ho idade produtiva maka buka empregu ho kualifikasaun profisionál no konesementu profisionál prátiku limitadu liu. Tanba ne'e presiza dezentole formasaun profisionál, inisiál no kontínua ba ema ho defisiensia no liu-liu formasaun jestuál ba sira ne'ebe ho defisiênsia vizual no auditiva, atu nune'e sira bele iha oportunidade atu tama iha merkadu traballu.

Atu kompleta konkluziun jerál ida ne'e, iha pontu prinsipál lima maka hanesan tuir mai:

1). Oportunidade ba edukasaun no formasaun sei limitadu nafatin iha área prinsipál balun hatuur ona iha PEDN, hanesan agrikultura, konstrusaun no óspitalidade no turizmu. Tuir lolos dezentolvimentu kapitál umanu haree liu ba iha:

- **Agrikultura** maka ekonomia munisípiu nia fuan no importante ba *bem-estar* ka moris di'ak povu nian. Dalan ba dezentolvimentu agríkola sustentável ezije investimentu bo'ot iha konstrusaun ba inovasaun no habilidades iha fazendas eskala kiik, liuhosi dalan oin-oin: formasaun no transferênsia teknolojia; expansaun forte husi número abilidade estensionista nian, liuhosi edukasaun di'ak ida no formasaun ba membrus família rurál, inklui feto sira; no investimentu bo'ot iha programa edukasaun profisionál no tersiária no sentru investigasaun no dezentolvimentu (I & D), ne'ebe iha ligasaun besik liu ho nesesidade agrikultura iha Munisípiu Lautem.

- **Konstrusaun** ho infraestrutura ida limitada ne'ebé husik hela husi governu Indonéziu no nesesidade kontínua atu konsolida infraestrutura liu-liu estrada sira hodi nune oferese ba populasau sira ne'ebe iha rejaun hetan benefísiu ba iha kondisoos diak ba transporte, fásil asesu no posibilita agrikultór lokál sira bele lori sira nia produktu mai merkadu lalais no efikaz.
- **Turizmu** – Iha Munisípiu Lautem kontinua sai hanesan oportunidade ida ba iha futuro, maibé atu aproveita oportunidade ida ne'e presiza dezvoltamentu forsa traballu ida ne'ebe formadu, hahú husi ekipa ho nível entrada to'o jerente senior sira, nune'e mos investimentu iha planeamentu no dezvoltamentu (P&D), dezvoltamentu no planeamentu ba polítika no planeamentu kapasidade.

2). Setór privadu – Dadus husi estudu ne'e hatudu katak, kreximentu setór privadu limitadu ho lakunas abilidade iha forsa traballu husi empregadór no mos husi traballadór sira. Iha sentidu ida ne'e, fundamentál atu reforsa setór privadu liuhosi promosaun ba dezvoltamentu no adekuasaun ba kualifikasaun traballadór no empregadór sira, hodi hadia empregabilidade no aumenta produtividade ho kompetitividade empreza nian.

3). Edukasaun ho formasaun téknika no profissional (EFTP). Peskiza husi FDCH hatudu katak nível kiik liuhosi kualifikasaun EFTP duka kualifikasaun universitárias iha munisípiu, no aumentu investimentu iha espansaun ba EFTP tenke sai hanesan prioridade boot. Espansaun ida ne'e tenke abranje eskóla sekundáriu téknika, sistema politékniku no sistema treinamentu profisionál informál bazeadu iha comunidade. Atu halo espansaun ne'e, importante maka limite entre edukasaun akadémika no téknika bele metin no buras nafatin, ho koordinasaun fasil entre área rua ne'e.

4). Edukasaun ba ema bo'ot sira (adultus) ka alfabetizasaun ba joven sira, adultu no idozu sira, liu-liu ba feto sira, no treinamentu iha servisu fatin. Iha ami nia

opiniaun, área tolu ne'e iha importânsia atu tau iha konsiderasaun ba futuro. Partikularmente, papel feto sira nian, bo'ot ba bebeik, liu-liu iha agrikultura, ho nível abilidade bo'ot tanba hadi'a formasaun, jerálmente bele kontribui ba kreximentu rendimentu familiar no nasional no ba empregu sira seluk.

5). Iha âmbito preparasaun rekursus umanus ba kriaun munisípius (desentralizasaun), importante atu reforsa formasaun iha áreas urbanizasaun no planeamentu rejional, planeamentu no ordenamentu território.

6). Revela mos importânsia kona-ba nesesidade atu halo oferta ida ba iha áreas estudu ho nível ensino sekundáriu vokasionál no pós-sekundáriu tékniku ne'ebe orienta ba nesesidade nasaun nian (*demand- driven secondary vocational education and demand- driven post secondary technical education*).

Anexu 1. Pergunta ba diskusaun grupu sira

PERGUNTA BA DISKUSAUN GRUPO SIRA – GRUPO I- PERGUNTA JERÁL

Identifika potenciais (Rekursus Naturais) ne'ebe iha Munisipiu/RAEOA, ne'ebe maka sai prioridade atu dezenvolve ?	Relasiona hó rekursu Umanu ne'ebe iha, formasaun saida maka ita bo'ot sira atu forma hodi desenvolve potencia ne'ebe iha?	Nivel Rekursu Umanu saida maka ita bo'ot sira atu forma ?		Prioridade Formasaun ba (Badak, Mediu no tempu Naruk)		
		Akadémiku	Tékniku Profisionál	Tempu Badak (2019-2021)	Tempu Médiu (2022-2025)	Tempu Naruk (2026 - 2030)
TURIZMU						
AGRIKULTURA						
IDENTIFIKA POTENSIA SIRA SELUK						
IDENTIFIKA POTENSIA SIRA SELUK						

PERGUNTA BA DISKUSAUN GRUPO SIRA -GRUPO II-KAPITAL SOSIÁL

Kapital Sosiál	Identifika potenciais (Rekursus Naturais) ne'ebe iha Munisipiu/RAEOA, ne'ebe maka sai prioridade atu dezenvolve ?	Relasiona hó Rekursu Umanus ne'ebe iha, formasaun saida maka ita bo'ot sira atu forma hodi dezenvolve potencia ne'ebe iha?	Nivel Rekursu Umanu saida maka ita bo'ot sira atu forma ?		Prioridade Formasaun ba (Badak, Mediu no Temp'u Naruk,)		
			Akadémiku	Tékniku Profisional	Temp'u Badak (2019-2021)	Temp'u Médiu (2022-2025)	Temp'u Naruk (2026 - 2030)
EDUKASAUN NO FORMASAUN							
SAÚDE							
INKLUZASUN SOSIAL							
AMBIENTE							
KULTURA NO PATRIMÓNIU							

PERGUNTA BA DISKUSAUN GRUPO SIRA - GRUPO III - DEZENVOLVIMENTU EKONÓMIKU

Dezenvolvimentu Ekonomiku	Identifika potenciais (Rekursus Naturais) ne'ebe iha Munisipiu/RAEOA, ne'ebe maka sai prioridade atu desenvolve ?	Relasiona hó Rekursu Umanu ne'ebe iha, formasaun saida maka ita bo'ot sira atu forma hodi desenvolve potencia ne'ebe iha?	Nivel Rekursu Umanu saida maka ita bo'ot sira atu forma ?		Prioridade Formasaun ba Tempu Badak , Tempu Mediu , no Tempu Naruk)		
			Akadémiku	Tékniku Profisionál	Tempu Badak (2019-2021)	Tempu Médiu (2022-2025)	Tempu Naruk (2026 - 2030)
DEZENVOLVIMENTU RURAL							
AGRIKULTURA							
SETÓR PRIVADU							

PERGUNTA BA DISKUSAUN GRUPU SIRA - GRUPU IV – DEZENVOLVIMENTU INFRAESTRUTURA

DEZENVOLVIMENTU INFRAESTRUTURA	Identifika potenciais (Rekursus Naturais) ne'ebe iha Munisipiu/RAEOA, ne'ebe maka sai prioridade atu dezenvolve ?	Relasiona hó Rekursu Umanu ne'ebe iha, formasaun saida maka ita bo'ot sira atu forma hodi dezenvolve potencia ne'ebe iha?	Nivel Rekursu Umanu saida maka ita bo'ot sira atu forma ?		Prioridade Formasaun ba Tempu Badak, Tempu Mediu no Tempu Naruk)		
			Akadémiku	Tékniku Profisionál	Tempu Badak (2019-2021)	Tempu Médiu (2022-2025)	Tempu Naruk (2026 - 2030)
ESTRADA NO PONTE SIRA							
BE'E MOS NO SANEAMENTU							
ELETRISIDADE							
PORTOS MARÍTIMOS (Kasu aplikável)							
AEROPORTU NO TELEKOMUNIKASAUN							

PERGUNTA BA DISKUSAUN GRUPU SIRA - GRUPO V – QUADRU INSTITUISIUNÁL

QUADRU INSTITUISIUNÁL	Identifika potenciais (Rekursus Naturais) ne'ebe iha Munisipiu/RAEOA, ne'ebe maka sai prioridade atu dezenvolve ?	Relasiona hó Rekursu Umanu ne'ebe iha, formasaun saida maka ita bo'ot sira atu forma hodi dezenvolve potencia ne'ebe iha?	Nivel Rekursus Umanu saida maka ita bo'ot sira atu forma ?		Prioridade Formasaun ba (Tempu Badak, Tempu Mediu, no Tempu Naruk)		
			Akadémiku	Tékniku Profisional	Tempu Badak (2019-2021)	Tempu Médiu (2022-2025)	Tempu Narukl (2026 - 2030)
JESTAUN NO GOVERNASAUN DIAK BA SETÓR PUBLIKU							
JUSTISA							

Anexu 2. Lista Prezensa Partisipante sira iha diskusaun grupus

Lista prezensa partisipantes sira iha diskusaun grupus kona-ba identifikasaun rekursus naturais no potenciais ekonomiku, programa prioridades relasiona hó área xave sira ba Formasaun iha Munisipiú Lautem

Nu.	Naran sira	Posizaun	Instituisaun sira
1	Zeferino Dos Santos.S	Administrador M.Lautem	MAE
2	Francisco dos Santos	Adm.Posto Lautem	DNAL-MAE
3	Tadiu Lopes	Adm.Lospalos	DNAL-MAE
4	Joaozito Tolentino	koordinador programa	
5	Alvredo Ximenes	Rep.Adm.Luro	MAE
6	Sergio Nascimento	Rep.DNRC	MCI
7	Chequito dos Santos	Xefe Diresaun Nasional	EDTL
8	Sergio Belmonte	Diretor	STAE
9	Martino Pereira	Xefe	DGE
10	Silvestre da Silva	Rep. DNI	MCI
11	Joao Baptista Roas	Adm.Iliomar	MAE
12	Delfin de Jesus	Diretor	PNDS
13	Anacleto Lopes	Rep.	CNE
14	Paulo da Silva Pinto	Diretor	MSS
15	Sergio da Silva	Xefe Departamento	MAP
16	Apolinario SerpRosa	Diretor	Educasaun
17	Edmundo da Costa	Diretor	MAP
18	Serafim m.Menezes	Staf	IADE
19	Doroteia Maris	Rep.RH	M.Saude
20	Agostinho dos S.Ramos	Rep.	MSS
21	Nixon dias da G.X.	Diretor	CRN Lautem
22	Antonino Caetano V.A.	Coord.	Meio Ambiente
23	Carlito Pereira	Adm. Tutuala	MAE
24	Bernardo a lopes	Diretor	SAIS
25	Elidio Castro	Reporter	RTTL
26	Deolindo da C.	RH	Adm. M. Lautem
27	Olivio Pereira da C.	Supervisiona	SMOP Lautem
28	Regina de J.Ribeiro	Diretor	MJ
29	Delasena	Jornalista	Media
30	Julio Xeixas	Jornalista	RTTL
31	Maria Gusmao	Oficial M&E	PNDS Nasional
32	Hermenegildo da Silva	Chefi Dep GAPPEFIV	FDCH
33	Xaninha Miraculhosa	Teknika Adminstrativa GAPPEFIV	FDCH