



Ministério Ensino Superior,  
Ciência e Cultura  
(MESCC)

# FDCH



FUNDO DE DESENVOLVIMENTO  
DO CAPITAL HUMANO  
(FDCH)

## REZULTADU LEVANTAMENTU DADUS **REKURSUS UMANUS** EZISTENTE IHA ÁREA XAVE PRINSIPÁL SIRA BA FORMASAUN



### MUNISÍPIU MANATUTO

## LD**RHE**

LEVANTAMENTO DADOS **RECURSOS HUMANOS**  
EXISTENTES

RELEVANTÓRIU LD**RHE** 2018

**Rezultadu Levantamentu Dadus Rekursus Umanus  
Ezistente no Área Xave Prinsipal sira ba Formasaun**

## **Munisípiu Manatuto**

**Fundo de Desenvolvimento do Capital Humano  
(FDCH)**

[www.fdch.gov.tl](http://www.fdch.gov.tl)

Conselho de Administração do Fundo de Desenvolvimento do Capital Humano  
Eis Edifício do MdF, Edifício nº 5, 1º Andar, Palácio do Governo, Dili, Timor-Leste  
Email: [info@fdch.gov.tl](mailto:info@fdch.gov.tl)

## Konteúdu

KONTEÚDU .....	1
LISTA TABELA .....	2
LISTA FIGURA .....	4
AGRADESIMENTU .....	5
MENSAJEN HUSI MINÍSTRU MESCC.....	7
MENSAJEN HUSI SEKRETÁRIU EZEKUTIVU FDCH .....	10
SUMÁRIU EZEKUTIVU .....	12
PORTE A: INTRODUSAUN, OBJETIVU NO METODOLOJIA .....	21
1. INTRODUSAUN, OBJETIVU NO METODOLOJIA.....	21
1.1. Introdusaun Jerál .....	21
1.2. Objetivu sira .....	28
1.3. Metodolojia.....	29
PORTE B: ANÁLIZE NO REZULTADU NE'EBÉ HETAN ONA .....	31
2. KOMPRENDE KONA-BÁ KAPITÁL UMANU IHA MUNISÍPIU MANATUTO .....	31
2.1. Apresentasaun no Análize Dados.....	31
2.2. Perfil respondente sira nian .....	31
2.3. Ema ho Defisiénsia .....	32
2.4. Nível Edukasaun.....	33
2.5. Formasaun Profisionál (Vokasionál ba Nível Sertifikadu I – Sertifikadu IV) .....	46
2.6. Okupasaun Profisionál - Setór Públiku .....	50
2.7. Nível Edukasaun Funsionáriu Kontratadus .....	51
2.8. Setór Privadu .....	52
2.9. Área preferénsia ba empregu/servisu .....	56
2.10. Atividade iha setór ne'ebé sira hakarak servisu bá .....	56
2.11. Grupu idade husi respondentes ne'ebé buka empregu .....	57
2.12. Lisenziadus ne'ebé buka empregu ka "Dezempregadu" .....	57
2.13. Númeru no áreas estudu ba estudante sira ne'ebé atuálmente tuir hela kursu .....	59
2.14. Tinan remata Kursu .....	61
2.15. Demanda formasaun ba dezvoltamentu pesoál no institusionál ne'ebé realiza ona .....	64
2.16. Instituisaun Fornesedor no Finansamentu .....	65
2.17. Finansamentu ba Formasaun .....	66
2.18. Planu Formasaun ne'ebé hakarak atu halo iha futuro .....	67
2.19. Categoria no Grau Akadémiku ba Formasaun .....	69
3. DEZENVOLVIMENTS REKURSUS UMANUS IHA PLANU BA DEZENVOLVIMENTS ESTRATÉJIKU IHA MUNISÍPIU .....	71
3.1. Dezenvolviments Rekursus Umanus iha Planu ba Dezenvolviments Estratéjiku Munisípiu nian .....	71
3.2. Áreas Xavi Prinsipál ba Formasaun .....	77
4. DISKUSAUN NO ANÁLIZE .....	81
PORTE C: KONKLUZAUN NO REKOMENDASAUN SIRA .....	86
5. KONKLUZAUN NO REKOMENDASAUN SIRA.....	86
6. LIVRU SIRA NE'EBÉ HALO BA REFERÉNSIA .....	89
ANEKSU1. PERGUNTAS BA DISKUSAUN GRUPUS .....	90
ANEKSU 2. LISTA PREZENZA PARTISIPANTES IHA DISKUSAUN GRUPUS.....	95



## Lista Tabela

Tabela 1. Distribuisaun ema ho defisiénsia ne'ebé iha tuir postu administrativu.....	32
Tabela 2. Distribuisaun ema ho defisiénsia tuir postu administrativu .....	33
Tabela 3. Distribuisaun ema ho defisiénsia tuir típu fisiénsia ne'ebé iha no tuir postu administrativu .....	33
Tabela 4. Distribuisaun tuir nível edukasaun no tuir postu administrativu .....	34
Tabela 5. Distribuisaun nível edukasaun tuir programa estudu iha postu administrativu ida-idak.....	35
Tabela 6. Númeru no área formasaun sira Sertifikadu I – IV tuir Postu Administrativu .....	46
Tabela 7. Distribuisaun okupasaun funsionáriu permanente sira ho tinan servisu nian.....	50
Tabela 8. Grau no Nivel funsionáriu permanentes respondentes .....	50
Tabela 9. Distribuisaun funsionáriu temporáriu sira husi setór públiku liuhusi okupasaun no tinan servisu nian.....	51
Tabela 10. Distribuisaun funsionárius temporárius husi setór públiku haree husi nível edukasaun.....	51
Tabela 11. Distribuisaun empregárius no nível edukasaun.....	55
Tabela 12. Númeru totál husi respondentes Munisípiu Manatuto ne'ebé buka empregu no hakarak servisu iha setór públiku ka privadu .....	56
Tabela 13. Distribuisaun áreas atividades ne'ebé respondentes sira hakarak servisu bá.....	56
Tabela 14. Idade ne'ebé buka empregu .....	57
Tabela 15. Númeru no áreas koñesimentu kursu ensinu superior ne'ebé buka hela servisu no área ne'ebé hakarak servisu bá.....	58
Tabela 16. Distribuisaun númeru estudantes ne'ebé atualmente atuálmente tuir hela kursu iha ensinu superior .....	60
Tabela 17. Distribuisaun númeru estudantes ne'ebé atuálmente tuir hela kursu no previzaun tinan ne'ebé sira sei remata kursu .....	62
Tabela 18. Kursu dezvoltamentu profisionál ne'ebé realiza ona tuir área formasaun no durasaun Kursu .....	64
Tabela 19. Formasaun lian no Kursu nia durasaun.....	65
Tabela 20. Finansiadores ba formasaun lian nian .....	66
Tabela 21. Áreas formasaun ne'ebé respondentes dezempregadu sira hakarak atu tuir .....	68

Tabela 22. Áreas formasaun preferénsia ba respondentes dezempregadu sira .....	68
Tabela 23. Categoria formasaun – Akadémika ka Formasaun Profisionál.....	69
Tabela 24. Grau akadémiku no área estudu ne'ebé hili atu tuir no kontinua.....	70
Tabela 25. Distribuisaun nesesidades formasaun iha tampu badak, médiu no naruk .....	77

## Lista Figura

Figura 1. Distribuisaun nesesidade formasaun no kursu, médiu no tempu naruk.	32
Figura 2. Pesoál sira iha organizasaun naun governamentál (ONGs) tuir pozisaun .....	53
Figura 3. Distribuisaun empresáriu tuir pozisaun .....	54
Figura 4. Distribuisaun áreas atividades empresariu sira .....	54
Figura 5. Instituisaun fornecedora ba formasaun lian .....	66
Figura 6. Grau estudu ne'ebé hakarak atu tuir .....	70

## AGRADESIMENTU

Dokumentus LDRHE (Levantamentu Dadus Rekursus Humanus Existentes) ida ne'e sei la prodús, se wainhira laiha orientasaun polítika no vizaun husi CA-FDCH (*Conselho de Administração do Fundo de Desenvolvimento do Capital Humano*) hodi orienta ba ekipa Secretariado Técnico do Fundo de Desenvolvimento do Capital Humano (ST-FDCH).

Agradece mos ba VI Governo Constitucional no Ministro do MPIE ne'ebé fó fiar ona ba ekipa FDCH hodi halao programa ne'e hodi pública iha VIII Governo Constitucional ne'e.

Agradece mos ba Administrador Munísipiu 12 nian inklui mos Presidente RAEOA Oecusse ne'ebé disponibiliza ona tempu no fó rekursus tomak hodi akompaña prosesu levantamentu dadus ne'e, inklui mos ba Diretores Munísipiais no Sekretário Regional sira iha RAEOA – Oecusse ba partisipasaun ativu iha prosesu ne'e tomak , liu-liu ba iha prosesu konsultasaun ba potenciais Munísipiu sira no RAEOA ne'ebé halao iha fulan Marsu-Abril 2018 nian laran.

Iha estudu ne'e mos hakarak agradece kontribuisaun husi akadémikus sira husi Universidades tomak ne'ebé kontribui mos informasaun, hanesan mos ba Escola Sekundáriu Jerais sira no Escola Técnica Vokasional sira iha Timor-Leste tomak ba sira ninian kontribuisaun sira.

La haluha mos, agradese ba juventude tomak, organizaun feto, organizaun deficientes no ba ONG nacional sira no'mos ba empresas sira tantu husi rai-laran no rai-liur nian inklui mos sidadaun estranjeiru sira ne'ebé halo negósiu iha Timor-Leste, ne'ebé mos kontribui informasaun barak no disponivel hodi atribui informasaun ba iha relatóriu ne'e.

Ba mos organizaun Câmara do Comercio e Industria (CCI) no organizaun no empresas setor privadu sira ne'ebé mos fó hanoin no kontribui ona dadus no informasoens ba iha ida ne'e.

Ba mos sidadaun Timor-Oan tomak husi Lorosaé ba Loromonu, husi Tasi-Feto ba Tasi-Mane ne'ebé mos fó ona informasaun barak ba iha perguntas tomak ne'ebé iha kestionáriu ne'e.

Hanesan mos agradese ba koordenasaun diak no servisu makas ba ekipa ST-FDCH ne'ebé hahu servisu makas iha fulan Setembru 2016 to'o fali fulan Abril 2018, hodi hahu dezaña, kompila, halo análise no hakerek ninian kestionáriu sira hodi hahu konsulta ho Diresan Jeral Estatística (DJE) – Ministériu das Finansas (MdF) nian, no' mos servisu hamutuk ho Ministériu Administrasaun Estatal (MAE) no ekipa Programa Nacional Desenvolvimento Suco (PNDS) hodi halo estudo ne'e hamutuk ho enumeradores sira ne'ebé rekruta iha kada aldeia iha Sucos tomak iha Timor-Leste nian.

Agradece mos ba ekipa sira ne'ebé mos halo *data cleaning* husi 546,557 ne'ebé representa 82,7% númerus populasau ne'ebé hetan entrevista ba iha prosesu rekollamentu dados ne'e, ne'ebé iha final, so bele utiliza deit númeru dados hamutuk 522,979 ne'ebé representa deit ho total 79% husi total populasau adultos hamutuk 662,285 ho tinan 17 ba leten, haktuir rezultadu Censu Populasau iha tinan 2015.

Agradese ba ekipa tradutor sira hotu ne'ebé fó ona tempu no matenek hodi halo mos tradusaun ba lian tolu (3) ne'ebé iha husi Tetum ba Português no ba dalen Inglês hodi ema tomak iha Timor-Leste, inklui mos parseirus dezvoltamentu no maluk sira tomak bele asesu no lé dokumentu LDRHE hirak ne'e.



## MENSAJEN HUSI MINÍSTRU MESCC



Agradese ba onra ne'ebé fo mai hau atu ható'o mensajen ba relatóriu ida ne'e kona-ba "Levantamentu Dadus Rekursus Umanus Ezistentes iha Timor-Leste". Servisu ida ne'e importante tebes tanba fornese informasoens pertinentes ba formulasaun Planu Nasionál Estratéjiku ba Dezenvolvimentu rekursus umanus nasaun nian. Kontribui hodi koñese, komprende no reforsa kapasidade Fundu Dezenvolvimentu Kapital Umanu (FDCH-sigla iha português) hodi identifika lakunas rekursus umanus ne'ebé eziste no tenta kompleta faltas ne'ebé iha liu husi konsiénsia ne'ebé boot ba prosesu orsamentasaun bazeia ba nesesidade real nasaun nian.

Atinji objetivu no metas ne'ebé trasa ona iha Planu Estratéjiku Dezenvolvimentu Nasionál 2011-2030 eziji ema hotu-hotu nia kompromisu. Eziji atu forma parserias, foka área sira ho nesesidade ne'ebé boot, hadia efikásia asaun nian. Hau fiar katak relatóriu ida ne'e sei fó kontribuisaun ida ne'ebé signifikativu tebes ba ita nia esforsu hodi mobiliza rekursu no realiza parserias no kolaborasaun ho segmentu hotu-hotu sosiedade nian hodi atinji objetivu sira ne'ebé trasa ona ho efisiente no efikaz.

Konjuntura sosiál no ekonómika atual ne'ebé karateriza husi globalizasaun no avansu teknolójiku ne'ebé komesa sae eziji sosiedade ida ne'ebé komposta husi individuos kompetentes no kualifikadus hodi responde ba nesesidade merkadu nian ne'ebé la prevé ho mudansa no inovasaun kontínua.

Relatóriu ida ne'e mosu husi importánsia ne'ebé atribui ba formasaun no dezenvolvimentu kontínuo husi instituisaun/organizasaun, sosiedade no ema idak-idak nian. Iha kontestu ida ne'e maka FDCH dezempeña kna'ar importante iha Dezenvolvimentu Rekursus Umanus liu husi formasaun no kapasitasaun ne'ebé kontribui atu ema hotu bele hetan no hadia diak liu tan kompeténsias no koñesimentus nesesáriu hodi dezempeña sira nia funsaun profisionál, iha tempo hanesan, sosiedade no instituisaun/organizasaun sira bele hetan proveitu ne'ebé diak ba kapital umanu. Prokura konstante ida ne'e tenta atu valoriza kapasidade

umana, kapasitasaun no formasaun kontínua kapital umanu nian mosu hanesan estratéjia ida ne'ebé relasiona diretamente ho konstrusaun téknika no *mão de obra* kualifikada, ajusta ho nesesidade real. Dezenvolvimentu Rekursus Umanus (DRH-sigla iha português) hanesan prosesu intensionál nesesáriu atu ema profisionál ne'ebé ativa ka hakarak hola parte iha merkadu traballu hodi hadia qualidade *mão de obra* nian, ne'ebé kontribui ba prosperidade ekonómika, sosiál no institusionál/organizacionál nasaun nian.

Iha sentidu ida ne'e, fundamental tebes atu instituisaun públika no privada, organizasaun laboral, hanesan mós sistema ekonómiku no sosiál munisípiu sira nian, kria estratéjia ba dezenvolvimentu rekursus umanus atu bele jere sira nia forsa traballu ho forma organizada no aliña ho sira nia misaun no objetivu sira.

Dadus ne'ebé apresenta iha relatóriu hatudu katak áreas formasaun espesializada rekursus umanus ezistentes balun sei limitadu, hanesan agrikultura, konstrusaun, ospitalidade no turizmu, setór privadu, edukasaun no formasaun téknika no profisionál (EFTP) no edukasaun adultus, liu-liu ba feto sira, no treinamentu iha servisu fatin.

Integrasaun áreas prioritárias hirak ne'e ba Estratéjia Nasionál Dezenvolvimentu rekursus umanus atu Timor-Leste asegura dezenvolvimentu ba respostas políticas ne'ebé diak husi Governu, dezeju sira husi sociedade sivil, programas husi instituisaun edukativa sira, no nesesidade servisu negósiu no indústria sei aliña diak liu tan no servisu hamutuk ho forma koordinada hodi aumenta kapasidade hotu-hotu rekursus umanus nian.

Hein katak relatóriu ida ne'e sai hanesan instrumentu ida ne'ebé tenki hola parte lor-loron ba sira hotu ne'ebé kontribui ba formasaun no aperfeisoamentu kategoria oioin ema nesesáriu nian, liu husi oportunidade ne'ebé diak husi rai-laran ka husi rai-liur no promove planifikasaun rekursus umanus, liu-liu nesesidade Munisípius no nasaun nian.

Ikus liu, promove ekuidade iha atensaun ba formasaun rekursus umanus, hamenus dezigualdades ba formasaun, estende oferta asaun formasaun hodi garante

universalidade asesu ba sira ne'ebé afetadu ba dezigualdade sosiál, jéneru, rasa, etnias, jerasaun, populasau itenerante no vulnerável sira maka dezafiu ne'ebé tau ona atu direitu bele sai hanesan deklarasaun no hola parte iha timor-oan sira nia moris loron-loron nian.

Dili, Dezembru 2018



**Longuinhos dos Santos, M.M.**

Ministro Ensino Superior, Ciência e Cultura - MESCC

## MENSAJEN HUSI SEKRETÁRIU EZEKUTIVU FDCH



Hafoin CA-FDCH (*Conselho de Administração do Fundo de Desenvolvimento do Capital Humano*) fó orientasaun ida ba ST-FDCH (Secretariado Técnico do FDCH) iha fulan Maio 2016, hodi bele halo estudo klean ida atu identifika númerus recursos humanos ezistentes iha Timor-Leste tomak, hodi ajuda governo bele halo política dezvoltamentu rekursus humanos ida bazeia ba evidência (*Evidence Based Policy*).

Tan ne'e, liu tiha tempo balun ST-FDCH wainhira iha ona orsamentu sufisiente no preparasaun ekipa diak ona, ekipa ST-FDCH koordena kedas ho Diresan Jeral Estatística (DJE) – Ministériu das Finanças (MdF) nian, no'mos servisu hamutuk ho Ministériu Administrasaun Estatal (MAE) no ekipa Programa Nacional Desenvolvimento Suco (PNDS) hodi hahu forma ekipa enumeradores kada Aldeia ho kompozisaun mínimu ema nain lima (5).

Prosesu ba rekolla dadus ne'e, liu husi dezafius lubuk ida tamba hare ba área jeográfiku ne'ebé iha remotas Timor nian, uma barak ma'ak do'ok malu no iha hakur mota no foho atu lao husi aldeia ida ba seluk. Iha mos dezafiu ba klima, tamba wainhira halao estudo ne'e iha los tempu udan no difikulta tebes ekipa atu halo rekollamentu dadus iha ninian tempu. Tan ne'e lori kedas tempu fulan hirak nian laran no finalmente ekipa konsege halo remata hodi rekolla iha fulan Fevreiru – Marsu 2017.

Husi Fulan Abril 2017, ekipa hahu halo *data cleaning* no lori tempu fulan 3 – 4 hodi remata iha fulan Agosto no Setembru 2017, hodi ST-FDCH rekonsilia dadus hirak ne'e hamutuk ho DJE-MdF.

Maibe wainhira ekipa ST-FDCH hahu halo análise no hakerek relatóriu husi rezultadu levantamentu ne'e, FDCH hare katak precisa buka tan informasaun hodi halo konsultasaun ba Munísipius sira atu hatene liu-liu potenciais saida ma'ak kada munisípiu iha inklui RAEOA Oecusse, no saida ma'ak autoridade sira hamutuk ho organizasoens Juventudes, Feto no autoridades tomak sira hato'o, liu husi

diskusaun no debates klean husi parte hotu-hotu iha territóriu tomak iha Timor-Leste. Programa ne'e halao, wainhira iha inísiu fulan Marsu-Abril 2018 tamba kestaun orsamentu ne'ebé foin disponível iha inisiu tinan-fiskal, no'mos koordenasau husi ST-FDCH ho ekipa PNDS hamutuk ho Autoridades sira iha Muníspius no RAEOA Oecusse.

No finalmente ekipa ST-FDCH hakerek relatóriu ne'e iha lian oficial no tradus fali, atu nune'e bele iha relatóriu iha lian tetum, Português no hein mos iha lian inglês.

Ikus liu, ami hein katak dadus no informasaun no análise sira iha liru laran ne'e bele util ba ita hotu, tamba informasaun kontein iha relatóriu ne'e, sei ajuda governo, setor privadu no parte tomak iha Timor-Leste tantu organizasoes públiku, provadu, civis, plícias no militares inklui mos parseiru desenvolvimento internacional sira hodi bele utiliza informasaun sira hodi bele ajuda halo planu ida diak liu an no implementasaun ida ne'ebé sei diak liu ba Timor-Leste, hodi bele atinji objetivu husi PEDN 2011-2030.

Agradece wain ba atensaun, kolaborasaun no servisu hamutuk hodi ita hotu bele desenvolve no reforsa recursos humanos iha Timor-Leste ba moris diak (*bem estar*) povo rai-doben ida ne'e, hodi mos kontribui ba estabilidade no prosperidade nasaun nian.

Dili, Dezembro 2018

**Isménio Martins da Silva**  
Secretário Executivo do FDCH – MESCC



## SUMÁRIU EZEKUTIVU

### Justifikasaun kona-bá importánsia tema

Relatóriu ne'e iha liña servisu komplementar rua, ida uluk; bazeia ba dadus rekursus umanus ezistente ne'ebé rekolla ona husi Munisípiu ida-idak ne'ebé hala'o husi *Fundo Desenvolvimento Capital Humano (FDCH)* no ida seluk kona-bá identifikasaun rekursus naturais no poténsia ekonomia munisípiu nian no programa sira ne'ebé iha prioridade relasiona ho ninia poténsia bazeia ba pilár 4 Planu Estratéjiku Munisípiu (PEM) no rekursus umanus prinsipál sira ne'ebé sai hanesan xavi no presiza hetan formasaun atu dezenvolve programa prioritáriu sira ne'e.

Xavi atu dezenvolve rekursus umanus munisípiu nian ho efikáz liu, la'ós de'it identifika poténsia naturais no ekonómia sira ne'ebé atu dezenvolve no áreas sira ne'ebé prioridade atu hetan formasaun maibé mós iha koñesimentu nanis ona kona-bá rekursus umanus ezistente, nune'e bele jere didi'ak fundu (osan) ba nesesidade dezenvolvimentu rekursus umanus (DRH) ne'ebé identifika ona, ho ida-ne'e bele garante faze oioin PEM nian bele implementa ho susesu.

Formulasaun estratéjia ida ba dezenvolvimentu rekursus umanus presiza komprensaun integradu no kompleksidade ba asuntu oioin hanesan demografia populasau liu-liu rekursus umanus ezistente munisípiu nian. Dezenvolvimentu no forsa traballu iha setór públiku no privadu, sistema ensinu vokasionál/edukasaun profisionál no formasaun nomós dezenvolvimentu kapasidade mak sai asuntu sira agora daudaun no aban bainrua kona-bá merkadu traballu, inklui mós empregador (ida ne'ebé fó servisu) no saida mak merkadu presiza, no sistema ensinu tersiariu (ensinu superior) no nia kapasidade atu prodúz rekursus umanus ne'ebé kualifikadu iha nível hotu-hotu.

Bainhira laiha informasaun sira kona-bá polítika, planu, sistema informasaun no formasaun profisionál, disponibilidade, kompozisaun, distribuissau, densidade, fontes finansiametu (ida ne'ebé fó osan), forsa merkadu traballu, no aspetu barak sira seluk ne'ebé iha relasaun ho dezenvolvimentu rekursus umanus, poténsialidade ekonómika no rekursus naturais uitoan ne'ebé munisípiu sira iha sei limitadu no dala barak namkari hela iha fontes oioin.

Asuntu sira ne'e bainhira tau hamutuk iha estratéjia ida ba desenvolvimento rekursus umanus munisípiu nian sei hametin desenvolvimento husi resposta sira loloos kona-bá governu lokál (munisipál), sociedade sivíl sira nia hakarak, programa sira instituisaun edukativa nian, no buat ne'ebé negósiu ho industria sira presiza, sei tau didi'ak tuir ninia fatin no sei servisu hamutuk ho koordenasaun di'ak atu aumenta kbi'it rekursus umanus hotu.

Tanba asuntu sira ne'ebé temi ona iha leten la tau (integra) hamutuk iha programa ida ba desenvolvimento rekursus umanus no laiha estudu ida komprehensivu ligadu ba asuntu ne'e mak sai razaun hodi realiza servisu ida-ne'e.

Nune'e, servisu ida-ne'e hala'o tiha ona ho finalidade: 1) identifika no análise situaasaun rekursus umanus ezistente no nia distribuisaun iha postu administrativu sira, 2) identifika rekursus naturais no poténsia ekonómia no programa sira ne'ebé iha prioridade ba munisípiu, bazeia ba pilár 4 Planu Estratéjiku Munisípiu (PEM), 3) identifika xavi prinsipál rekursus umanus ne'ebé presiza formasaun atu desenvolve programa sira ne'ebé prioridade, no 4) buka mós análise no kompara rekursus umanus ezistente no formasaun/treinamentu ne'ebé munisípiu hakarak, bazeia ba sira nia programa prioridade, atu aloka osan ho forma efisiénte no efikáz.

## Metodolojia

Metodolojia ne'ebé uza hanesan tuir mai: iha priméira faze, rekolla dadus husi ema sira ne'ebé ho idade tinan 17 ba leten, liuhusi resenseamentu populasaun ne'ebé hela iha Munisípiu Manatuto no prienxe kestionáriu ida, hala'o entre 5 Setembru to'o 5 Novembru 2016 no iha segunda faze, hala'o liuhusi "*Focus Group Discussion*" (FGD) ne'ebé realiza iha 21 Marsu 2018 ba Administradór Munisípiu, Administradór Postu Administrativu sira, Diretór sira no partisipa mós entidades importantes balun, hodi avalia rigór informasaun ne'ebé fó ona, nune'e mós pertinénsia programa sira ne'ebé identifika ona hanesan buat ne'ebé presiza ba desenvolvimento rekursus umanus munisípiu nian.

## Sinteze ka rezumu rezultadu sira

Dadus ne'ebé apresenta iha ne'e, hatudu katak, populasaun respondente iha Munisípiu Manatuto maioria foin sa'e/joven ho idade entre tinan 17-36. Haree ba

iha nível koñesimentu, iha número ás tebes husi ema ne'ebé laiha nível eskolaridade ka análfabetu, tuir fali sira ne'ebé kompleta ona ensinu sekundáriu, pre-sekundáriu no ensinu báziku.

Ho nível eskolaridade ne'ebé la hanesan, hamutuk ho kreximentu lais populasaun iha grupu idades relevantes, hatudu esénsia ba dezafiu ne'ebé Munisípiu Manatuto hasoru. Aspetu ida husi dezafiu ne'e mak ekilíbriu entre sira ne'ebé kompleta ona ensinu sekundáriu jerál no edukasaun akadémika barak liu, kompara ho sira ne'ebé akaba ona kursu tékniku profisionál husi nível tékniku sekundáriu profisionál ka tékniku médiu superior-politéknikus. Ekilíbriu ideál entre edukasaun akadémika no téknika mak kestaun fundamentál iha prosesu dezenvolvimentu. Nune'e mós dados hatudu número ema ne'ebé partisipa ona iha formasaun ka kursu profisionál ho *mão de obra* kualifikada no preparadu ona ba autu-empregu ka ba reforsa institusionál kiik liu. Sira ne'ebé partisipa ona iha kursu profisionál ho durasaun tempu badak, barak liu mak kursu profisionál jenériku, haree liubá servisu administrativu no funsaun públika hanesan kursu lideransa, administrasaun, finansas, planeamentu, jestaun no lian, ne'ebé iha termus tékniku prátiku la apoia/suporta sira, atu kria sira nia empregu rasik (autu-empregu).

Aat liután, ho número (elevadu) ás husi ema sira ne'ebé buka hela servisu inklui sira ne'ebé remata ona kursu lisensiatura iha áreas Enjeñaria Informátika, Jestaun, Direitu, Kontabilidade no Enjeñaria Sivil - Konstrusaun Sivil no lisensiadus iha áreas seluk (haree tabela 15), ne'ebé ladauk aproveita ho di'ak iha merkadu traballu. Preferénsia ba sira ne'ebé lisensiadus hakarak servisu iha setór públiku, enkuantu sira ne'ebé la'ós lisensiadu prefere liu servisu iha setór privadu hanesan agrikultura, servisu doméstiku, atividade industriál no konstrusaun sivil.

Bainhira halo tiha análise ba preferénsia formasaun bazea ba programa prioritáriu (Tabela 25) ho rekursus umanus atuál (Tabela 5), dados hatudu katak Munisípiu Manatuto hetan número ás husi lisensiadu sira iha área oioin, maibé sei falta husi área especializadas balun relasiona ho rekursus umanus atuais. Kestaun mak oinsá atu aproveita no emprega sira. Maske nune'e, importante atu tau mós iha konsiderasaun katak sei eziste preokupasaun ne'ebé relasiona ho qualidade la'ós de'it iha koñesimentu tékniku, maibé iha mós koñesimentu lian no ne'e bele

sai dezafiu ida. Asaun formasaun lian nian ne'ebé fornese ba beneficiáriu, atu sira matenek no fluente iha lian referensial hodi permite sira hala'o sira nia tarefas/knaar ho efikasía. Partikularmente bainhira sira dezloka ba servisu internasionais. Haree husi parte ida-ne'e, importante tebes atu hala'o tan formasaun adisional ba nível pós-graduasaun iha área técnica especializadas prioritárias no estájiu profisional.

Dezafiu seluk ne'ebé hatudu no apresenta iha peskiza ne'e mak maioria funsionáriu públiku no privadu sira inklui mós empreezáriu sira nia nível eskolaridade kiik liu. Ne'e bele implika ba falta produtividade no kompetitividade iha empreza no organizaun sira. Konserteza katak ho nível eskolaridade ne'ebé kiik los, munisípiu sei la konsege rezolve problema bo'ot sira mak nia enfrenta óras ne'e daudaun, no dezafiu sira ne'ebé sei mosu mai tan iha futuru.

Kreximentu iha setór privadu limitadu tanba lakunas iha habilidades forsa traballu husi empregadores nomós husi traballadores. Setór privadu mak kontribui ba dezentvolvimentu ekonómiku hodi hamoris empregu no renda, hanesan liuhusi investimentu teknolojia foun, transferénsia koñesimentu atu aumenta produtividade. Ne'e verifika ona iha nasaun Ázia balun, ne'ebé susesu ona iha redusaun ki'ak tanba iha kreximentu ekonómiku ne'ebé forte estimula husi setór privadu. Haree ba pontu ida-ne'e, fundamentu tebes presiza atu haforsa setór privadu liuhusi promosaun dezentvolvimentu no adekuasaun ba klasifikasaun traballadores no empregadores sira, atu nune'e bele hadia ka halo di'ak liután empregabilidade no aumenta produtividade ho kompetitividade empreza nian.

Prepara traballadór sira ho habilidades balun, para sira kontinua aproveita oportunidade ba espansaun kreximentu iha setór privadu naun-agríkola. Ho Diploma ensinu sekundáriu ka superior bele sai hanesan indikadór ba oportunidade atu hetan empregu iha setór privada urbana.

Munisípiu identifika falta habilidades iha setóres sira hanesan tuir mai: Enjeñaria Eletrónica, Saúde, Turizmu, Aviasaun, Manufatura, Tratamentu Lixu no Servisu Finanseirus (banku, seguros no valores mobiliários). Nune'e mós identifika habilidades ne'ebé falta ka menus iha área sira tuir mai: Inglés, Enfermajen, Farmásia, Ospitalidade, Treinamentu ba Pilotus, Kontabilidade no Auditoria, Operasaun Máquinas, Fabrikasaun no Montajen Komponentes, Enjeñaria (*design* no

Dezenvolvimentu), Alfabetizasaun no Programasaun/Enjeñaria *software* no Jestaun (foti desizaun, lideransa, delegasaun, motivasaun). Nune'e konsidera katak, presiza fornese abilidade akadémika no formasaun téknika profisionál iha área krusiais sira ba implementasaun munisipiu ninia programa prioritáriu hanesan fó sai iha tabela 25.

Bazeia ba dados ne'ebé apresenta ona iha leten hatudu mai ita momoos liután nesesidade formasaun dezenvolvimentu abilidade ba ema sira, hanesan dalan ka meu ida hodi bele rende ka hetan benefísius kualitativus no kuantitativus.

Importante atu hametin liu katak dezenvolvimentu habilidades labele haree de'it ba edukasaun no treinamentu tékniku no vokasionál formál. Tanba nia hola parte iha kapasidades ne'ebé hetan ona husi nível edukasaun no formasaun hot-hotu, hala'o iha kontestu formál, informál no formasaun profisionál. Nune'e bele husik ema hot-hotu husi setóres ekonomia nian bele envolve tomak no produtiva iha meius subsisténsia no bele iha kapasidade atu hakbesik no adapta sira nia habilidades hodi atende nesesidade ka demanda foun ba oportunidades ekonomia no merkadu servisu nian. Dezenvolvimentu habilidades labele karateriza de'it husi fonte edukasaun ka treinamentu ne'e rasik, maibé husi kapasidades ne'ebé nia hetan liuhusi prosesu ne'e.

Kona-bá ema sira ho defisiénsia, dados hatudu katak iha número ás husi defisiéntes sira barak liu mak para de'it sira nia eskola iha ensinu báziku no sekundáriu, tanba difikuldades oioin no ne'e halo sira susar atu hetan vaga ba empregu ruma atu bele hetan saláriu bo'ot kompara ho benefísiu ne'ebé sira simu husi governu. Empregadores sira iha preokupasaun balun bainhira kontrata ema defisiénte sira, tanba sira (empregadores) hanoin katak ema ho defisiénsia laiha kualifikasaun profisionál apropiadas. Kestaun ne'e bele minimiza bainhira iha polítika inkluziva ruma hanesan dezenvolve asaun formasaun profisionál, inisiál no kontinua ba ema defisientes no inkapasitadus, atu bele permite akizisaun koñesimentu no kompeténsia nesesária hodi hetan kualifikasaun profisionál nune'e bele ajuda sira ultrapasa preokupasaun sira husi empregadores atu sira bele iha oportunidade liután no hatama ema defisiéntes sira ba iha merkadu traballu ho fasil liután.



Dadus hatudu mós katak iha nesesidade atu redúz ka combate análfabetizmu liuhusi kriaun oportunidades no mobilizasaun jestores munisípiu nian hodi haluan no habo'ot liután oferta alfabetizasaun ba joven hot-hotu, adultus, katuas ho ferik ka idozus mak laiha asesu ka permanénsia iha ensinu fundamentál, liu-liu negosiantes empreza kiik no médiu inklui agrikultór sira. Edukasaun no formasaun ba empreendedorízm (kewirausahaan) mós fundamentál hodi insentiva kreatividade no realizasaun inisiativas ekonómika lokais foun.

Tenki intensifika ona hodi reforsa formasaun kontinua, iha servisu no/ka ba pós-graduasaun (especializasaun), hanesan elementus xavi ba qualidade rekursus umanus atuál iha nível edukasaun sekundáriu no licenciatura.

Hatudu mós nesesidade oferta ba área estudu ho nível ensinu sekundáriu no pós-sekundáriu ne'ebé bele oriénta ba nesesidade nasaun nian (nesesidade ba edukasaun sekundária vokasionál no nesesidade ba edukasaun pós-sekundáriu tékniku) (*demand-driven secondary vocational education e demand-driven post secondary technical education*).

No ikus liu, iha ámbitu preparasaun rekursus umanus ba kriaun munisípiu, importante atu reforsa formasaun iha área Urbanizasaun no Planeamentu Rejionál, Planeamentu no Ordenamentu Territóriu.

### Konkluziun no rekomendasaun

Ho baze-de-dados ne'ebé apresenta no diskuti ona iha leten, hasa'i konkluziun katak, atu dezenvolve rekursus kapitál umanu no atinji dezenvolvimentu sustentável iha futuro, Munisípiu Manatuto presiza fó liu atensaun ba oportunidades dezenvolvimentu ne'ebé identifika ona iha planu dezenvolvimentu munisípiu nian ho dimensaun lima hanesan tuir mai ne'e: 1) **ekonómika** (aumenta efisiénsia ba sistema produsaun), 2) **sosiál** (hadia nível distribuisaun arendamentu ba populasaun), 3) **ekolójika** (prezervasaun ba meu ambiente), 4) **espasiál** (ekilíbriu iha distribuisaun no okupasaun populasaun rurál no urbana) no 5) **kulturál** (respeitu ba maneira hanoin no hahalok sosiedade nian, haree liu ba konstrusaun konsiénsia ambientál ne'ebé iha ligasaun ho konsumu).

Tuir rezultadu sira ne'ebé hetan ona, konsidera pertinente konklui no rekomenda buat ne'ebé tuir mai:

- a) Apostu iha edukasaun tenki tau prioridade ba formasaun téknika no profisionál *ein vez* área akadémika, haree liu ba loke sentru formasaun profisionál sira (ka institutu politékniku) duki loke fali universidade.
- b) Atu komplementa formasaun akadémika, kriaun kursu espesializasaun sira nune'e bele aumenta ema servisu no kapasidade profisionál ba ema sira ne'ebé remata ona edukasaun formál.

Tuir dados sira análise ona, ita reforsa nesesidade atu forma tan área seluk ne'ebé ita haree falta tebes rekursus umanus kualifikadus no área sira ne'ebé iha importánsia bo'ot tuir programa prioritáriu sira ne'ebé hakerek ona iha tabela 25.

Maioria respondente hakarak liu servisu iha setór privadu duki iha setór públiku. Hakarak atu servisu iha setór privadu bo'ot liu mak joven sira ho idade entre tinan 17 – 36 no servisu ne'ebé sira hakarak liu mak iha área agrikultura, servisu doméstika, indústriia no konstrusaun.

Lisensiadu no pós-graduadu sira ne'ebé barak liu buka hela servisu, “dezempregu”, mak iha área sira hanesan Engenharia Informática, Jestaun, Direitu, Kontabilidade no Engenharia Sivil – Konstrusaun Sivil no lisensiadu iha área seluk (tabela 15).

Tenki intensifika liután reforsu ba formasaun kontinua, sira ne'ebé servisu no/ka pós-graduasaun (espesializasaun), hanesan elementu xavi ba qualidade rekursus

umanus ne'ebé oras ne'e daudaun iha hela nível edukasaun sekundária no lisensiatura.

Iha número ás ema defisiéntes ho idade produtiva ne'ebé buka empregu ho kualifikasaun profisionál no koñesimentu profisionál prátiku sei limitadu liu. Tan ne'e presiza desenvolve formasaun profisionál, inisiál no kontinuál ba ema defisiéntes no inkapasitadus, nomeadamente formasaun jestuál ba sira ne'ebé ho defisiénsia vizuál no auditiva, atu nune'e sira bele iha oportunidade atu tama ba merkadu traballu.

Atu kompleta konklusaun jerál ida-ne'e, iha pontus prinsipál lima mak hanesan tuir mai:

1) Oportunidade ba edukasaun no formasaun sei limitadu nafatin iha área prinsipál balun ne'ebé hatuur ona iha PEDN mak hanesan agrikultura, konstrusaun no ospitalidade no turizmu. Tuir loloos desenvolvimentu kapitál umanu haree liubá iha:

- Agrikultura mak ekonomia munisípiu nia fuan no importante ba *bem-estar* ka moris di'ak povu nian. Dalan ba desenvolvimentu agríkola sustentável eziye investimentu bo'ot iha konstrusaun ba inovasaun no habilidades iha fazendas eskala kiik, liuhusi dalan oioin: treinamentu no transferénsia teknolojia; espansaun forte husi número habilidades estensionísta nian liuhusi edukasaun di'ak ida no formasaun ba membrus família rural, inklui feto sira; no investimentu bo'ot iha programas edukasaun profisionál no tersiária no sentru investigasaun no desenvolvimentu (I &D), ne'ebé iha ligasaun besik liu ho nesesidades agrikultura iha Munisípiu Manatuto.
- Konstrusaun ho infraestrutura ida limitada ne'ebé husik hela husi governu indonéziu, nesesáriu kontínua atu konsolida infra-estruturas liu-liu estradas, nune'e oferese ba populasaun sira ne'ebé iha rejiaun hetan benefísiu kondisaun di'ak ba transporte, fásil asesu no posibilita agrikultores lokál bele lori sira nia produsos mai merkadu lalais no efikaz.
- Turizmu – Iha Munisípiu Manatuto kontinua sai hanesan oportunidade ida ba iha futuru, maibé atu aproveita oportunidade ida-ne'e presiza desenvolve forsa traballu ne'ebé treinadu, hahú husi ekipa ho nível entrada to'o jerentes seniores, nune'e mós investimentu iha planeamentu no

dezenvolvimentu (P&D), dezenvolvimentu no planeamentu ba polítikas no planeamentu kapasidades.

- 2) Setór privadu – Dadus husi estudu ne'e hatudu katak, kreximentu setór privadu limitadu ho lakunas abilidade iha forsa traballu husi empregadores nomós traballadores sira. Iha sentidu ida-ne'e, fundamentál atu haforsa setór privadu liuhusi promosaun ba dezenvolvimentu no adekuasaun ba kualifikasaun traballadores no empregadores, hodi hadia empregabilidade no aumenta produtividade ho kompetitividade empreza nian.
- 3) Edukasaun ho formasaun téknika no profisionál (EFTP). Peskiza husi FDCH hatudu katak nível kiik liu mak husi kualifikasaun EFTP duké kualifikasaun universitáriu iha munisípiu, no aumenta investimentu iha espansaun ba EFTP tenki sai hanesan prioridade boot. Espansaun ida-ne'e tenki abranje eskolas sekundária téknikas, sistema politékniku no sistema treinamentu profisionál informál bazeadu comunidade. Atu halo espansaun ne'e, importante mak limite entre edukasaun akadémika no téknika bele metin no buras nafatin, ho artikulasaun fasil entre áreas rua ne'e.
- 4) Edukasaun ba adultus ka alfabetizasaun ba joven no idozus, liu-liu ba feto sira, iha sira nia servisu fatin. Iha ami nia opiniaun, áreas tolu ne'e iha importánsia atu tau iha konsiderasaun ba futuro. Partikularmente, papél feto sira nian bo'ot ba bebeik, liu-liu iha agrikultura ho nível abilidade bo'ot tanba ho hadia sistema formasaun bele kontribui ba kreximentu renda familiar no nasional no ba empregus seluk einjerál.
- 5) Iha âmbito preparasaun rekursus umanus ba kriaun munisípius (desentralizasaun), importante atu reforsa formasaun iha áreas urbanizasaun no planeamentu rejional, planeamentu no ordenamentu territóriu.
- 6) Revela mós importánsia kona-bá nesesidade atu halo oferta ida ba iha áreas estudu ho nível ensinu sekundáriu vokasionál no pós-sekundáriu tékniku ne'ebé orienta ba nesesidade nasaun nian (*demand- driven secondary vocational education e demand- driven post secondary technical education*).

## PARTE A: INTRODUSAUN, OBJETIVU NO METODOLOJIA

### 1. Introdusaun, objetivu no metodolojia

#### 1.1. Introdusaun Jerál

Munisípiu Manatuto lokaliza iha parte sentru nasaun nian, iha foho nia okos entre foho matebian ba parte oeste no foho mundu perdudu ba parte leste, ba norte Tasi Wetar (tasi feto), no ba súl Tasi Timór (tasi mane) ( $\pm 8^\circ 03' - 9^\circ 06'$  latitude no entre  $\pm 125^\circ 45' - 126^\circ 10'$  longitude).

Parte oeste fronteira ho Dili, Aileu no Manufahi no ba leste fronteira ho Baucau no Viqueque. Totál área nia luan hamutuk 1.785,95 km<sup>2</sup> no sai área bo'ot daruak nian iha nasaun ida-ne'e.

Populasaun Manatuto esesiálmente joven mak barak liu ho 58% husi idade tinan 25 mai kraik, ne'ebé fó kontribuisaun ba presaun sira kona-bá edukasaun, saúde, formasaun profisionál no sistema merkadu traballu. Proporsaun individu ho idade tinan 17 mai kraik purvolta 45,3%, tinan 17-64 hamutuk 47,6% no 7,1% mak ho tinan 64 ba leten, maioria iha esperansa ba moris ho tinan 57 (Sensu, 2015).

Iha tinan 2017, estimasaun populasaun sei to'o númeru 46.619 abitantes, ne'ebé mane 23.752, no feto 22.867 no sai munisípiu ida mak barak liu nia abitantes iha munisípiu nia-laran no uitoan liu iha nasaun ida-ne'e. Konsentrasaun urbanu ne'ebé kiik liu ho 3.703 (7,9%) no densidade mak 26,1 km<sup>2</sup>, estimasaun nível kreximentu demográfiku hamutuk 1,74 kada tinan iha períodu 2010-2015.

Relijiaun dominante iha munisípiu Manatuto mak relijiaun Katólíka ho lian prinsipál haat mak hanesan: parte norte ko'alia lian Galolen, iha sentru-leste ko'alia lian Habun, iha sentru-oeste ko'alia lian Idaté no parte súl ko'alia lian Tétun. Alende lian haat ne'e, iha Lacló parte Ilimano ba leten ko'alia lian Mambae no Dadu'a, enkuantu iha Cairui ko'alia lian Madiki.

#### Postu Administrativu, Suku no Aldeia sira

Munisípiu Manatuto fahe ba Postu Administrativu 6 Suku 29 no Aldeia 99 ne'ebé namkari iha rai-laran tuir tabela iha okos ne'e:



## Area Postu Administrativu

Área Postu Administrativu	
Postu Administrativu	Superfísio (Km <sup>2</sup> )
Lacló	368,74
Laclubar	226,09
Laleia	392,00
Manatuto Vila	271,38
Natarbora/Barique	397,40
Soibada	130,34
<b>Total</b>	<b>1785,95</b>

## Postu Administrativu, Suku no Númeru Aldeia sira

Postu Administrativu	Suku	Númeru Aldeia	Totál
Lacló	Hohorai	4	16
	Lacumesac	5	
	Umacaduak	3	
	Uma Naruc	4	
Laclubar	Batara	4	25
	Fatumaquerec	3	
	Funar	4	
	Manelima	6	
	Orlalan	8	
Laleia	Cairui	7	13
	Haturalan	3	
	Lifau	3	
Manatuto Vila	Ailili	2	20
	Aiteas	4	
	Cribas	5	
	Iliheu	5	
	Ma'abat	2	
	Sau	2	
Natarbora/Barique	Fatuwaque	2	11
	Aubeon	2	
	Barique	2	
	Manehat	2	
	Uma Boco	3	
Soibada	Fatumaquerec	2	10
	Leo-Hat	2	
	Manlala	2	
	Maun-Fahe	2	
	Samoro	2	

## Klima, Foho no Mota

Deskrisaun situasaun klima no ambientál ne'ebé mak apresenta iha ne'e bazeia ba klasifikasaun Schmidt no Ferguson, ami iha área klima mak hanesan tuir mai:

Nune'e, Munisípiu Manatuto sei fahe ba típu iklima haat, mak hanesan:

- a) Klima típu C, área foho mak Laclubar no Soibada, klima udan ne'ebé bo'ot liu iha Timor-Leste, ho volume kada fulan bele liu 400mm entre Dezembru no Feveireiru no menus husi 60 mm entre fulan Juñu no Setembru. Temperatura maioria uitoan liu durante tinan ida nia-laran (19° to'o 21°).
- b) Típu klima D, área sentru, leste no súl inklui área Postu Administrativu Manatuto, Soibada no Laclubar mak típu klima ho estensaun bo'ot iha Munisípiu - klima úmidu ho volume udan kiik liu husi 260mm, ho períodu presipitasaun entre Dezembru no Marsu, fulan lima nia-laran bai-loro ho udan menus husi 100mm entre fulan Juñu to'o Novembru. Temperatura iha amplitudu menus, variandu entre 22° iha fulan Jullu-Agostu no 26° iha fulan Marsu.
- c) Típu klima E, oeste no norte sentru; Lacló, Manatuto no Laleia - klima maran, ho udan menus husi 200mm. Iha fulan 5 nia-laran de'it mak udan liu husi 100mm. Temperatura entre 23° no 26°, hatudu amplitudu ne'ebé kiik iha kada tinan.
- d) Típu klima F, área norte, tasi norte no Lacló, Manatuto no Laleia – klima maran tebes ho udan menus husi 150mm. Volume fulan bai-loro mak fulan 8. Temperatura ás durante tinan ida mak hahú husi 27 Juñu to'o 30 Novembru.

Karatéristika relevu iha Manatuto mak foho, iha foho Coldinheira nia klaran no naruk fali ba leste-oeste. Ho laletek ne'ebé badak iha sentru foho nian, disponível atu halo hanesan parte ida ne'ebé liga ba área norte nasaun nian ba fali área súl. Tasi norte apresenta tasi ne'ebé ás no kle'an, ne'e mak entre Dili no Manatuto (Ilimano no Subaun) ka husi planu sira hanesan mota Lacló no ba iha Laleia, área norte husi munisípiu nia karatéristika mak planeamentu ida ne'ebé luan.

Kurza be'e prinsipál mak mota Lacló no Ribeira Laleia. Mota Lacló mak dalan be'e bo'ot liu ba daruak nian iha Timor-Leste no nia luan fó marka paizajen ida ba área tasi oeste munisípiu nian.

## Poténsialidade ekonomika no rekursus naturais ba desenvimentu Munisípiu Manatuto

Planu Estratéjiku Munisípiu iha objetivu atu promove progressu no desenvimentu sustentável territóriu nian, define estratéjia no liña orientasaun, kria kondisaun ba kompetividade, inovasaun no modernidade, asegura interesse públiku liuhusi jestaun ne'ebé efisiénte, transparente no regiroza kona-bá alokasaun rekursus umanus.

Planu estratéjika identifika ona área potenciál lima (5) ba desenvimentu ekonómiku ne'ebé bele implementa bainhira atu hala'o prosesu descentalizaun no kriaun Munisípiu Manatuto. Área potenciál desenvimentu ekonómiku identifika tiha ona iha mapa haktuir dezeńu iha kraik ne'e.

- 1) **Agrikutura** - Mota Ribeira Lacló, Manatuto, Laleia no Natarbora;
- 2) **Floresta** - Fatumaquerec, Manufahi, Manelima, Orlalan, Leohat, Barique/Natarbora, Manehat no Abat Oan;
- 3) **Área Protejida sira** - Ilimano - Kuri, Funar-Manelima, Diatuto, Abat Oan-Barique no Laleia-Kampung Baru;
- 4) **Áreas Turízm** - Costa Behau-Ilimano, Mota Maubere-Diatuto, Área Paizajístika Laleia nian no tasi kosta súl nian;
- 5) **Indústria** - Carlilo-Aiteas no Lifau-Laleia.

## Atividade ekonomia no rekursus naturais

### a) Turízm

Turízm ho maneira inisiente ba iha Manatuto bele manifesta espresaun ruma atu hasoru poténsialidade ne'ebe bo'ot no beleza ne'ebé furak tanba besik ho Dili, zona kosteria Behau-Ilimano mak fatin di'ak liu atu halo atividades desportivas no luku. Lukudores akreditadu barak mak buka tuir fatin ne'e, tanba sira iha eskola luku nian iha Dili ba modalidade ida-ne'e. Nune'e mós tasi *um dollar*, ho ninia raihenek mutin no maus, nia tasi ben moos los, fatin ne'e ita bele haree espesiés korál ne'ebé furak. Tasi ne'e sai tasi nasional ida ne'ebe furak tebes no koñesidu liu. Iha fatin ne'e vizitantes sira mós bele hetan facilidade no apoiu husi estrutura seluk tan ne'ebé bele fó kontribuisaun importante ba vizitantes sira.

Benefísiu lokál ne'ebé mai husi rezutadu turizmu verifikadu liuhusi impaktu indireta, mak hanesan forneseadores husi industria turística (hanesan hahán, artezenatu, nst.). ida-ne'e mak partikularmente nuudar evidénsia ida kona-bá servisu nian.

Setór turizmu sai ona importánsia durante tinan hirak ne'e nia-laran iha Manatuto, ne'e hatudu katak iha duni tendénsia atu transforma setór estratéjiku sira hodi bele kontribui ba desenvolvimento ekonomia munisípiu nian.

### b) Komérsiu

Komérsiu iha Manatuto okupa parte significativa husi populasun liuliu iha Manatuto Vila. Merkadu no estrada-ibun sira faan produtu agrikultura no peskas, inklui artezenatu lokál mak baibain manifesta iha atividade ida-ne'e.

Produsaun kulturais (*tanaman*) prinsipál iha Manatuto kompara ho nível nasional.

Produsaun	Manatuto	Nasional
Hare	3026	71541
Batar	4607	142361
Ai-fariña	4271	130670
Fehuk	3628	112425
Modo-tahan	3991	106435
Fore-rai	3316	103034
Kafé	2918	76848
Koko	3530	103334
Aifuan (permanentes)	4005	100716
Aifuan (temporária)	3868	100881
Ai	2213	76304
Seluk	1277	48504

Maske Manatuto nuudar úniku rai ida ne'ebé bo'ot iha Timor-Leste, ninia kontribuisaun ba produsaun nasional sei menus. Faktu ne'e haree liubá poténsia agrikultura ne'ebé bo'ot tebes husi munisípiu ne'e maibé tenke presiza halo esplorasun, ho nune'e bele fó kontribuisaun importante ba satisfasaun konsumidor nasional.

Manatuto iha produsaun importante hanesan hare, ida-ne'e bele hetan iha Manatuto Vila no Barique, batar iha Natarbora, no kafé iha área Laclubar ho ninia poténsia signifikativu tebes.

### c) Floresta

Floresta dezempeña papél fundamentál ba Munisípiu Manatuto, fernese rekursus ne'ebé subsiénte ba família (liuliu aifuan, ai-sunu no karvaun ka *batu bara*) no bele sai mós renda bo'ot ba esportasaun ai ho folin qualidade.

Tuir dadus husi Departementu Florestas iha Manatuto okupa 24.319 hektares. Degradasaun ba kobertura florestál hamosu área herbbasea no arbústika ne'ebé lokaliza iha área Laclubar no iha área maran Manatuto no Laleia. Florestas iha valór komersiál ne'ebé bele okupa área ho luan 8.100 hektares, liuliu iha área foho sentru no tasi súl nia leet. Entre espesiés sira ho valór komersiál no interesse ekonómiku mak hanesan ai-teka, ai-ná, nitas, kiaar, mahoni. Problema sira ne'ebé fó impaktu ba degradasaun florestas nia ezistente mak mudansa agrikultura, hili ai-maran, sunu foho, taa ai, menus polítika no regras no menus mós informasaun kona-bá florestas.

### d) Pekuária

Pekuária nuudar atividade komplementar agrikultura nian no sai rekursu importante ba populasaun nomós sai fonte proteina animál nian no sai úniku munisípiu ne'ebé mak iha pekuária bo'ot hanesan hakiak karau.

Kuaze totál família iha área rurais dedika sira nia moris hodi hakiak manu, fahi no karau. Karatéristiku pekuária mai husi explotasaun familiar no nuudar komplementa importante ba rendimetu família.

### e) Peskas

Atividade piskatória importante tebes iha área llimano no Manatuto Vila ho rekursus ikan ne'ebé importante mós atu identifika. Tanba ninia área jeografia, Munisípiu Manatuto lokaliza entre Tasi Wetar (tasi feto) no Tasi Timór (tasi mane), atividade piskatória ikan tenke dezenvolve nuudar setór estratéjiku ba dezenvolvimentu ekonomia Munisípiu iha tempu okazonál nomós atu komplementa atividade agrikultura no pekuária nian. Maske nune'e, governu munisípiu seidakap aproveita ho másimu poténsialidade peskas nian ne'e.

## f) Rekursus Minerais

Iha Munisípiu Manatuto depozita hela rekursus minerais oioin ho valór ekonómiku bo'ot. Petróleu - (Pualaca no Cribas), Ouru - (Fatumaquerec-Soi), Mármore - (Ilimano), Krómiu - (Fatumaquerec), Argilas - (Be-adi), Magnésiu - (Laleia), Zinku - (Laleia), Besi - (Be-edan) no fatuk ornamentais - (Behadík), masin - (Balak).

Antisipandu ba implementasaun prosesu desentralizasaun ba kriaun munisípiu, identifika katak dezafius prinsipál iha setór ekonomia mak dezenvolve liután kompetesaun ekonomia liuhusi diversidade ekonomia ne'ebé aposta ba dezenvolvimentu, investimentu rekursus umanus, infraestrutura, peskiza no inovasaun. Dezafiu bo'ot liu mak dezenvolve pilár 4 fundamentál hanesan tuir mai:

- 1) **Dezenvolve rekursus umanus** (formasaun ne'ebé orienta ba merkadu traballu no loke tan ensinu profisionál no haforsa padraun seguransa saúde no protesauun sosiál).
- 2) **Dezenvolve infraestrutura bázika ba produsaun** (halo investimentu no ordenamentu iha área industria, sentrá eléktrika, estrada, portu, definisaun zona abitantes no rezervadu estadu nian)
- 3) **Investigasaun, inovasaun no dezenvolvimentu teknolójiku** (kriasaun sentru espesializadu Peskiza no dezenvolvimentu (P&D) haree liu ba área: Agrikultura, Pekuária no Peska, Enerjia, Rekursus Minerais, Jestaun Rekursus Ídrikus no Teknolojia Informasaun no Komunikasaun (TIK)
- 4) **Artikulasaun, no koordenasaun instituisional** (heforsa institutu públika, haforsa liña koordenasaun entre setorál, reforma lejislasaun no kriasaun instituisaun estratejia hodi serví estartejia industria, ezemplu Banku Dezenvolvimentu.

Oinsá materializa dezafius sira iha áreas prioritária ba dezenvolvimentu ekonomia, ita identifika ona instrumentu prinsipál 2 mak hanesan: (1) dezenvolvimentu setór privadu; kolokasaun ba mobilizasaun rekursus ezistente hodi halo investimentu ba dezenvolvimentu empreza ki'ik no empreza médiu; no (2) mekaníizmu atu finansia ba investimentu públiku; Dezenvolvimentu setór privadu konsidera hanesan fatores ida krusial tebes hodi kria ambiénte favorável ba negosiantes sira. Mobiliza rekursus setór privadu sira nível munisípiu hodi halo investimentu privadu.

Importante liu mak dezanvolve intrumentus finanseiru sira liuhusi haforsa kondisaun finansamentu no facilidade hodi hetan asesu ba finansiamentu.

Iha ámbitu ida-ne'e, dezanvolvimentu rekursus umanus ba instituisaun sira iha setór públiku no setór privadu nesesáriu tebes atu bele iha koñesimentu ekonomia bázika no globalizasaun mundu nian (Analoui, 2017).

Importante tebes atu dezanvolve kapasidade lokál iha postu administrativu sira nuudar pioner ba agenda dezanvolvimentu estratéjiku munisipál. Rekursus umanus ne'ebé menus, presiza jere didi'ak jestaun iha setór publiku no setór privadu nune'e bele hasa'e kreximentu ne'ebé sustentável (tempu naruk) mak sai prioridade inklui atividade hotu-hotu ba dezanvolvimentu nian iha Manatuto tanba nia implikasaun hodi hadia governasaun no jestaun dezanvolvimentu.

Haree ba importánsia husi rekursus umanus nuudar mákina dezanvolvimentu ekonomia mak fundamentu husi área estratéjiku sira ne'ebé identifika ona iha área prioritária sira bá formasaun nian no número pesoál iha setór públiku no privadu. Sentidu ne'e presiza atu halo estudu ida bá dados rekursus umanus ne'ebé iha munisípiu.

Xavi ba dezanvolvimentu rekursus umanus ne'ebé efetivu, tuir loloos la'ós de'it halo identifikaun ba área formasaun prioritáriu sira, maibé mós husi koñesimentu rekursus umanus ne'ebé iha nanis ona no segmentasaun fundus tuir nesesidade DRH ne'ebé identifika tiha ona. Nune'e bele garante faze ne'ebé diferénsia husi planu estratéjiku dezanvolvimentu sira atu bele hetan susesu iha futuru.

Faktus hatudu katak **seidauk iha estudu bá rekursus umanus ezistente sira iha Munisípiu Manatuto**, ne'e mak sai razaun hodi halo servisu ida-ne'e.

## 1.2. Objetivu sira

Objetivu jerál husi estudu ne'e mak atu identifika no análise situasaun rekursus umanus ezistente no ninia distribuisaun iha territóriu laran tomak. Atu posibilita nia konkretizasaun, estipula mós objetivus espesífikus balun:

1. Deskreve situasaun rekursus umanus agora daudaun iha Munisípiu no postu administrativu ida-idak;



2. Informa número graduados/lisenciados ne'ebé buka hela servisu ka dezempregadu;
3. Promove planeamentu rekursus umanus, tuir saida mak munisípiu prezisa;
4. Kontribui ba formasaun no hadia kategoria ema oioin, liuhusi optimizasaun oportunidade servisu sira iha rai laran no liur;
5. Haforsa kooperasaun entre setór públiku no privadu no asosiasaun profesionál sira;
6. Promove alokasaun osan ne'ebé efisiénte husi FDCH ba programa dezvoltamentu rekursus umanus iha área sira ne'ebé hetan prioridade iha tinan sira oin mai;
7. Identifika okupasaun estratéjiku no área estratéjiku ba nesesidade formasaun; no,
8. Identifika poténsia ekonomia, rekursus naturais no programas prioritarius ne'ebé iha relasaun ho nia poténsia.

Nune'e, liuhusi konkretizasaun objetivu sira refere, hakarak hetan rezultadu ne'ebé pertinente ba hakbiit no esklaresu kestaun ne'ebé estuda daudaun.

### 1.3. Metodolojia

Metodolojia peskiza ne'ebé uza hodi apoia dezvoltave tema ida-ne'e básikamente liu-husi análise kompreensiva dados primária, no sentra liuliu ba abordazen metodológika kuantitativa no kualitativa. **Iha priméira faze**, rekolla dados husi ema sira ne'ebé ho idade tinan 17 ba leten, liuhusi resenseamentu populasan ne'ebé hela iha Munisípiu Manatuto no prienxe kestionáriu ida ne'ebé hala'o entre 5 Setembru to'o 5 Novembru 2016 no **iha segunda faze**, hala'o liuhusi "*Focus Group Discussion*" (FGD) ne'ebé realiza iha 21 Marsu 2018.

Resenseamentu populasan sai hanesan únika fonte informasaun kona-bá situasaun moris populasan nian iha postu administrativu no iha aldeia sira. Resenseamentu prodúz informasaun importante ba definisaun política públicas estadu nian iha nível postu administrativu sira hodi foti desizaun relasiona ho investimentu liuhusi inisiativa privadu ka kualkér nível governu.

Dados husi kwestionariu ne'ebé rekolla, kompleta tan ho dados husi metodu FGD ho perguntas sira iha diskusaun (aneksu 1) bazeia ba pilar dezvoltamentu 4 tuir Planu Estratéjiku Desenvoltimentu Nasional (PEDN 2011-2030) ba Administrador Munisípiu, Administrador Postu Administrativu sira, Diretór sira

nomós partisipasaun husi entidade importante oioin (lista partisipantes iha aneksu 2), hodi avalia rigór informasaun ne'ebé fó ona nune'e mós pertinénsia programa sira ne'ebé identifika ona hanesan buat ne'ebé presiza ba dezentvolvimentu rekursus umanus Munisípiu nian.

Atu simplifika análise ne'e, hala'o mós rekollmentu dados sekundáriu sira seluk hodi bele komplementa estudu ne'e. Fonte dokumentál sira hala'o liuhusi revizaun ba dokumentus oioin ne'ebé iha relasaun ho dezentvolvimentu rekursu umanus no desentralizasaun. Dados primáriu, rekolla bazeia ba instrumentu sira ne'ebé responde husi respondentes sira no halo tabulasaun inklui análise tuir estatistika, nune'e mós dados sekundáriu ne'ebé halo análise ba dokumentasaun. Dados sira ne'e halo análise ho programa *software* CS-Pro ne'ebé espesializadu ba área ne'e duni.

## PARTE B: ANÁLIZE NO RESULTADU NE'EBÉ HETAN ONA

Relatóriu parte ida-ne'e, hakarak análise resultadu peskiza husi FDCH no dados sira seluk ne'ebé relevante no elabora ninia implikasaun ba desenvolvimento estratéjia rekursus umanus iha Munisípiu Manatuto, ne'ebé nia diskusan sei fahe ba sessaun haat.

**Sessaun 1** Bazeia liu ba peskiza husi FDCH no dados husi Diresaun Jerál Estatística nian kona-bá Sensus 2010 no 2015 hodi análise situaasaun atuál kapitál umanu iha Munisípiu Manatuto husi dimensaun oioin nuudar baze atu desenvolve estratéjia ida ba rekursu umanu sira.

**Sessaun 2** Hahu husi pilár haat planu estratejiku desenvolvimento munisípiu, deskreve programa prioritáriu no área sira prinsipál ba formasaun.

**Sessaun 3** Halo diskusaun lais ida no análise dados sira ne'ebé apresenta iha ne'e.

**Sessaun 4** Fornese konklusaun no rekomendasaun sira.

## 2. Komprende kona-bá Kapitál Umanu iha Munisípiu Manatuto

### 2.1. Apresentasaun no Análize Dados

Sessaun ida-ne'e apresenta revizaun ida lalais kona-bá dados nível rekursus umanus ne'ebé eziste iha munisípiu Manatuto no oinsá fahe ba postu administrativu sira, nune'e mós fornese baze ida atu foti desizaun ba estratéjia rekursus umanus. Fonte informasaun prinsipál ne'ebé apresenta iha ne'e mak resultadu peskiza FDCH nian no dados estatístiku Diresaun Geral Estatística (DGE).

### 2.2. Perfil respondente sira nian

Instrumentu dahuluk husi rekolla perfil respondente sira hanesan tuir mai. Resultadu sira sei apresenta iha gráfiku persentuál.

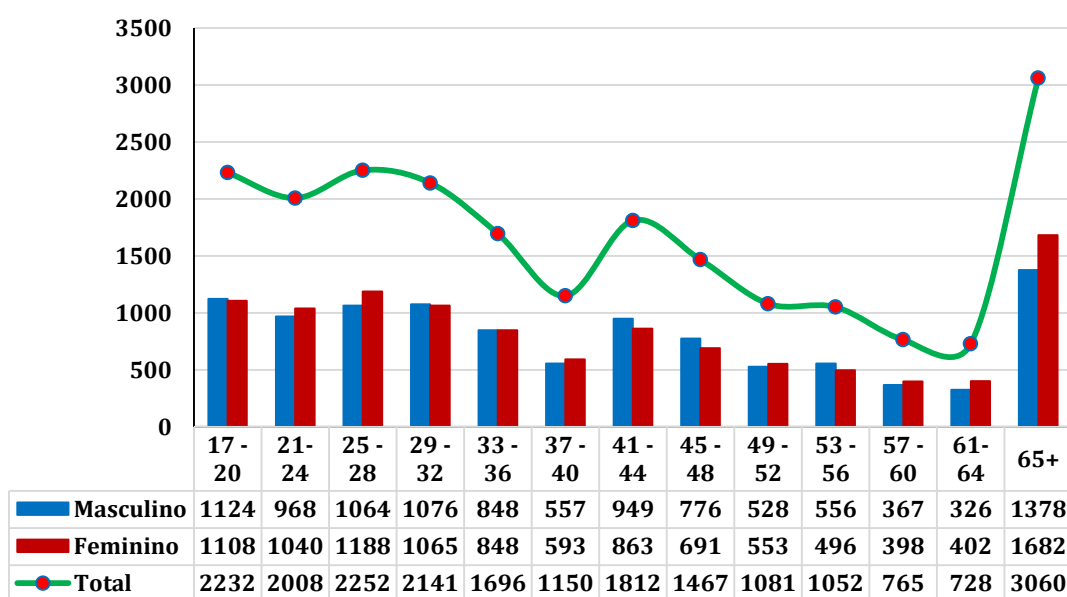
Apresentasaun gráfiku husi resultadu sira iha tempu hanesan, halo mós análise ida ba dados ne'ebé hetan ona hodi atinji objetivu ne'ebé halibur ona iha inísiu.

Peskiza ne'e envolve respondente nain 21.444, entre sira ne'e, mane 49% no feto 51%. Aspetu sira seluk kona-bá perfil tau hela iha gráfiku sira tuir mai.

Maioria ho idade tinan 17 to'o 44 ba seksu rua ne'e hotu representa 62%, tuir fali grupu ho idade entre tinan 45-64 ho 23,8% no 14,3% mak ninia tinan liu husi 65. Seksu femininu ne'ebé hetan número bo'ot liu mak sira ho idade entre 17 to'o 32. (Figura 1) feto maka konstitui número boot liu ho idade entre 17-40 no liu husi idade 64, no mane domina husi respondente sira ho idade entre 41-60 (Figura 1).

Figura 1. Distribuisaun nesesidade formasaun no kursu, médiu no tempu naruk

### Faixa Etária



### 2.3. Ema ho Defisiénsia

Tabela 1 apresenta oinsá fahe ema sira ho defisiénsia iha Munisípiu Manatuto. Rejista ona respondente sira ho total 469, ne'ebé defisiénte korresponde 2,2 % husi total ema ne'ebé hataan no fahe ba postu administrativu 6 (tabela 1).

Tabela 1. Distribuisaun ema ho defisiénsia ne'ebé iha tuir postu administrativu

Munisípiu	Iha defisiénsia?		TOTÁL
	LOS	LAE	
Barique	107	2515	2622
Laclo	89	3034	3123
Laclubar	64	5165	5229
Laleia	97	2490	2587
Manatuto Vila	61	6524	6585
Soibada	51	1247	1298
<b>Manatuto</b>	<b>469</b>	<b>20975</b>	<b>21444</b>

Munisípiu	Iha defisiénsia?		TOTÁL
	LOS	LAE	
Persentajen (%)	2,2	97,8	100,0

Númeru ema ho defisiénsia sira bo'ot liu iha postu administrativu Barique (23%) no Laleia (21%). Postu Administrativu seluk iha de'it persentajen menus husi 20%.

**Tabela 2. Distribuisaun ema ho defisiénsia tuir postu administrativu**

Postu Administrativu	Frequénsia	Persentajen (%)
Barique	107	23
Lacló	89	19
Laclubar	64	14
Laleia	97	21
Manatuto Vila	61	13
Soibada	51	11
<b>Totál</b>	<b>469</b>	<b>100</b>

Husi totál defisiéntes nain 469, difikuldades bo'ot liu relasiona ho mobilidade fízika mak (39,4%), vizuál/matan (32%), defisiénsia tilun/la rona (11,7%), defisiénsia psikososiál/mentál (16,6%) no kognitiva (0,4%) (Tabela 3).

**Tabela 3. Distribuisaun ema ho defisiénsia tuir típu fisiénsia ne'ebé iha no tuir postu administrativu**

Postu Administrativu	Típu defisiénsia					Totál
	Fízika / Mobilidade	Vizuál/Matan	Auditiva / Rona	SikoSosiál / Mental	Kognitiva / intelektuál	
Barique	33	46	10	17	-	106
Lacló	59	10	9	10	1	89
Laclubar	28	13	9	16	-	66
Laleia	28	43	10	15	1	97
Manatuto Vila	30	10	11	10	-	61
Soibada	7	28	6	10	-	51
<b>Totál</b>	<b>185</b>	<b>150</b>	<b>55</b>	<b>78</b>	<b>2</b>	<b>470</b>

## 2.4. Nível Edukasaun

Kona-bá grau eskolaridade husi respondente sira ne'ebé la hatene lee, alfabetizasaun ba ema bo'ot sira no ensinu báziku ne'ebé la kompletu okupa 47,4% husi totál respondente sira. Ensinu báziku (primáriu) no pre-sekundáriu representa 26,5% no ensinu sekundáriu okupa 21,2%. Ensinu tékniku profisionál

no nível ensinu sira seluk okupa 0,9% no 1,1%. Iha nível tersiaru/superior, 3,0% husi respondente sira iha grau nível ensinu superior (Tabela 4).

Husi 652 (3,0%) respondente sira ne'e, 71,6% iha kursu lisensiatura tuir fali diploma III/baxarelatu 21,6%, Diploma I (2,7%) no Diploma II (2,6%) no nível akadémiku sira seluk hetan persentajen kiik husi 1% (Tabela 4).

**Tabela 4. Distribuisaun tuir nível edukasaun no tuir postu administrativu**

Grau Instrusaun/Nível Edukasaun	MANATUTO	Barique	Lacló	Laclubar	Laleia	Manatuto	Soibada
La hatene lee/hakerek	8454	887	1341	2792	707	2260	467
La hatene lee/hatene hakerek (la remata ensinu báziku)	1696	173	416	482	150	345	130
<b>Sub Total</b>	<b>10150</b>	<b>1060</b>	<b>1757</b>	<b>3274</b>	<b>857</b>	<b>2605</b>	<b>597</b>
Ensinu Báziku	2648	325	513	709	284	621	196
Pré-sekundáriu	3037	459	422	581	344	1022	209
Sekundáriu	4541	375	500	697	799	1861	309
Eskola Sekundária Tékniku Profisionál	188	61	5	31	22	67	2
Seluk	99	7	7	10	32	34	9
<b>Sub Total</b>	<b>10513</b>	<b>1227</b>	<b>1447</b>	<b>2028</b>	<b>1481</b>	<b>3605</b>	<b>725</b>
Siklu 1º (1ª classe - 4ª classe)	111	-	3	15	28	54	11
Siklu 2º (1º Ano, 2º Ano)	13	-	1	-	3	5	4
Siklu 3º (3º Ano - 9º ano/3º ano para cima)	5	-	-	-	1	2	2
<b>Sub Total</b>	<b>129</b>	<b>-</b>	<b>4</b>	<b>15</b>	<b>32</b>	<b>61</b>	<b>17</b>
DI	17	2	2	7	1	5	-
DII	15	3	6	-	1	4	1
DIII/Baxarelatu	141	13	25	13	16	63	11
DIV	4	1	-	-	-	3	-
Lisensiatura (S1)	467	52	32	33	116	214	20
Mestrado (S2)	7	-	-	1	-	5	1
Doutoramentu (S3)	1	-	-	-	-	1	-
<b>Sub Total</b>	<b>652</b>	<b>71</b>	<b>65</b>	<b>54</b>	<b>134</b>	<b>295</b>	<b>33</b>
<b>Total</b>	<b>21444</b>	<b>2358</b>	<b>3273</b>	<b>5371</b>	<b>2504</b>	<b>6566</b>	<b>1372</b>

Kona-bá distribuisaun koñesimentu respondente sira tuir área estudu (*program studi*) tuir postu administrativu, husi ema 652 ne'ebé iha grau superior, 364 (58,8%) mak fó resposta ba kestaun ne'e. Detalla kona-bá dados sira, ita bele haree iha tabela 5 tuir mai:

Tabela 5. Distribuisaun nível edukasaun tuir programa estudu iha postu administrativu ida-idak

Programa Estudu	Nível Edukasaun							Total	Seksu	
	Diploma I	Diploma II	Diploma III / Baxarelatu	Diploma IV	Lisensiatura (S1)	Mestradu (S2)	Doutoramentu (S3)		Mane	Feto
<b>Total</b>	<b>12</b>	<b>7</b>	<b>78</b>	<b>3</b>	<b>258</b>	<b>5</b>	<b>1</b>	<b>364</b>	<b>226</b>	<b>138</b>
Medisina - Clínica Médica (Medisina Jerál)	-	-	1	-	21	-	1	23	12	11
Enjeñaria Sivil - Konstrusaun Sivil	-	-	3	-	13	1	-	17	15	2
Enfermajen	-	-	1-	-	7	-	-	17	6	11
Saúde pública	1	-	3	-	12	-	-	16	9	7
Jestaun	-	-	3	1	12	-	-	16	10	6
Enjeñaria Teknolojia Informátika (Komputador)	-	-	3	-	11	-	-	14	8	6
Matemátika	-	1	7	-	4	-	-	12	7	5
Direitu	-	-	-	-	12	-	-	12	10	2
Direitu Públiku	-	-	-	-	11	-	-	11	7	4
Biolojia ensinu	-	1	2	-	8	-	-	11	3	8
Engeñaria Arketetur	-	-	1	-	9	-	-	10	9	1
Lian Inglés	-	-	-	-	8	1	-	9	8	1
Produasaun Pekuária	-	-	2	-	7	-	-	9	7	2
Edukasaun	-	-	6	-	2	-	-	8	5	3
Kontabilidade	-	-	1	-	7	-	-	8	4	4
Matemátika Ensinu	-	-	1	-	7	-	-	8	5	3
Enjeñaria minas	-	-	-	-	6	1	-	7	3	4
Ekonomia	-	1	1	-	5	-	-	7	4	3
Parteira	4	-	3	-	-	-	-	7	1	6
Akikultura	-	-	-	-	7	-	-	7	7	-
Física Ensinu	-	-	-	-	7	-	-	7	3	4
Formasaun professor	1	-	4	-	2	-	-	7	4	3



Programa Estudo	Nível Edukasaun							Total	Seksu	
	Diploma I	Diploma II	Diploma III / Baxarelatu	Diploma IV	Lisensiatura (S1)	Mestradu (S2)	Doutoramentu (S3)		Mane	Feto
Relasaun Internasionál, Bilateral no Multilateral	-	-	1	-	4	-	-	5	3	2
Agronomia	-	-	-	-	4	-	-	4	2	2
Enjeñaria Agrícola	-	-	-	-	4	-	-	4	4	-
Sosiolojia	-	-	1	-	3	-	-	4	3	1
Lian Português	1	-	2	-	1	-	-	4	4	-
Jeolojia	-	-	-	-	4	-	-	4	2	2
Enjeñeiru mekániku	-	-	1	-	3	-	-	4	4	-
Farmásia	1	-	2	-	1	-	-	4	3	1
Turizmu no Otelaria	-	-	2	-	2	-	-	4	-	4
Sosiolojia Edukasaun	-	1	-	-	3	-	-	4	4	-
Física	2	-	1	-	-	-	-	3	1	2
Jestaun	1	-	-	-	2	-	-	3	2	1
Filozofia	-	-	-	-	2	1	-	3	3	-
Nutrisaun	-	-	1	1	1	-	-	3	2	1
Teknolojia Alimentus	-	-	-	-	3	-	-	3	2	1
Jestaun Rekursus Umanus	-	-	-	-	2	1	-	3	2	1
Ekonomia Finansas / Jestaun finanseira - Ekonomia bankária	-	-	-	-	3	-	-	3	2	1
Jestaun Komputadores	-	-	1	-	2	-	-	3	1	2
Kímica ensinu	-	-	-	-	3	-	-	3	2	1
Siénsias governamentais	-	-	2	1	-	-	-	3	2	1
Katekeze	-	1	1	-	1	-	-	3	1	2
Enjeñaria Jeotécnika	-	-	-	-	2	-	-	2	1	1
Tratamentu Minério Enjeñaria	-	-	-	-	2	-	-	2	1	1
Ekonomia Sosiál agrícola	-	-	1	-	1	-	-	2	2	-
Istória no jeografia	-	-	2	-	-	-	-	2	1	1

Programa Estudo	Nível Edukasaun							Total	Seksu	
	Diploma I	Diploma II	Diploma III / Baxarelatu	Diploma IV	Lisensiatura (S1)	Mestradu (S2)	Doutoramentu (S3)		Mane	Feto
Siénsia Polítika	-	-	1	-	1	-	-	2	2	-
Jeodezia	-	-	-	-	2	-	-	2	-	2
Edukasaun Fízika / Edukasaun desportiva	-	-	1	-	1	-	-	2	1	1
Agro-negósiu	-	-	-	-	2	-	-	2	1	1
Teknolojia no Uzu Produtis Florestais	-	-	-	-	2	-	-	2	2	-
Políticas públicas	-	-	1	-	1	-	-	2	1	1
Edukasaun (ensinu) Pré-primáriu no primáriu	-	1	-	-	1	-	-	2	1	1
Kímika	-	-	-	-	1	-	-	1	-	1
Jeosiénsias	-	-	-	-	1	-	-	1	1	-
Farmakolojia	-	-	-	-	1	-	-	1	-	1
Enjeñaria elétrika	-	-	-	-	1	-	-	1	1	-
Enjeñaria Mekánika	-	-	-	-	1	-	-	1	1	-
Análize Klínika	1	-	-	-	-	-	-	1	-	1
Espesialista Sirurjia Jastroenterolojia	-	-	-	-	1	-	-	1	1	-
Psikolojia	-	-	-	-	1	-	-	1	-	1
Teolojia	-	-	1	-	-	-	-	1	-	1
Linguístika Aplikada	-	-	1	-	-	-	-	1	1	-
Lian indonézia	-	-	-	-	1	-	-	1	1	-
Karreira relijioza	-	1	-	-	-	-	-	1	-	1
Enjeñeiru kímiku	-	-	-	-	1	-	-	1	-	1
Fisioterapia no Terapia Okupasionál	-	-	1	-	-	-	-	1	1	-
Saúde Ambientál	-	-	1	-	-	-	-	1	1	-
Siénsia Solo	-	-	1	-	-	-	-	1	1	-

# FUNDO DE DESENVOLVIMENTO DO CAPITAL HUMANO (FDCH)

Programa Estudo	Nível Edukasaun							Totál	Seksu	
	Diploma I	Diploma II	Diploma III / Baxarelatu	Diploma IV	Lisensiatura (S1)	Mestradu (S2)	Doutoramentu (S3)		Mane	Feto
Enjeñaria peska	-	-	-	-	1	-	-	1	1	-
Siénsia Jastronómika	-	-	-	-	1	-	-	1	1	-
Administrasaun públika	-	-	-	-	1	-	-	1	1	-
Estudu Dezenvolvimentu	-	-	-	-	1	-	-	1	1	-
Ekonomia - Kooperativa – Merkadu	-	-	-	-	1	-	-	1	1	-
Teolojia Morál	-	-	-	-	1	-	-	1	1	-
Seluk	-	-	1	-	2	-	-	3	2	1
<b>Barique</b>										
<b>Totál</b>	<b>2</b>	<b>1</b>	<b>11</b>	<b>-</b>	<b>32</b>	<b>-</b>	<b>-</b>	<b>46</b>	<b>34</b>	<b>12</b>
Akikultura	-	-	-	-	5	-	-	5	5	-
Sosiolojia	-	-	1	-	3	-	-	4	3	1
Medisina - Klínika Médika (Medisina Jerál)	-	-	-	-	3	-	-	3	3	-
Produsaun Pekuária	-	-	1	-	2	-	-	3	2	1
Sosiolojia Edukasaun	-	1	-	-	2	-	-	3	3	-
Enjeñaria Sivil - Konstrusaun Sivil	-	-	1	-	1	-	-	2	1	1
Edukasaun	-	-	2	-	-	-	-	2	2	-
Saúde pública	1	-	-	-	1	-	-	2	1	1
Teknolojia Alimentus	-	-	-	-	2	-	-	2	2	-
Jestaun	-	-	-	-	2	-	-	2	2	-
Biolojia Ensinu	-	-	-	-	2	-	-	2	-	2
Matemátika	-	-	1	-	-	-	-	1	1	-
Agronomia	-	-	-	-	1	-	-	1	1	-
Ekonomia Sosiál agríkola	-	-	-	-	1	-	-	1	1	-
Direitu	-	-	-	-	1	-	-	1	1	-
Istória no Geografia	-	-	1	-	-	-	-	1	1	-
Linguístika Aplikada	-	-	1	-	-	-	-	1	1	-

Programa Estudo	Nível Edukasaun							Totál	Seksu	
	Diploma I	Diploma II	Diploma III / Baxarelatu	Diploma IV	Lisensiatura (S1)	Mestradu (S2)	Doutoramentu (S3)		Mane	Feto
Edukasaun Fízika / Edukasaun desportiva	-	-	1	-	-	-	-	1	-	1
Enfermajen	-	-	1	-	-	-	-	1	-	1
Nutrisaun	-	-	1	-	-	-	-	1	1	-
Parteira	1	-	-	-	-	-	-	1	-	1
Enjeñaria peska	-	-	-	-	1	-	-	1	1	-
Direitu Públiku	-	-	-	-	1	-	-	1	1	-
Kontabilidade	-	-	-	-	1	-	-	1	-	1
Jestaun Rekursus Umanus	-	-	-	-	1	-	-	1	-	1
Matemátika Ensinu	-	-	-	-	1	-	-	1	-	1
Edukasaun (ensinu) Pré-primáriu no primáriu	-	-	-	-	1	-	-	1	1	-
<b>Lacló</b>										
<b>Totál</b>	<b>1</b>	<b>2</b>	<b>13</b>	<b>-</b>	<b>13</b>	<b>-</b>	<b>-</b>	<b>29</b>	<b>18</b>	<b>11</b>
Enfermajen	-	-	2	-	1	-	-	3	2	1
Saúde pública	-	-	-	-	3	-	-	3	1	2
Formasaun professor	-	-	3	-	-	-	-	3	3	-
Enjeñaria Sivil - Konstrusaun Sivil	-	-	-	-	2	-	-	2	2	-
Lian Portugés	1	-	-	-	1	-	-	2	2	-
Agronomia	-	-	-	-	1	-	-	1	-	1
Direitu	-	-	-	-	1	-	-	1	-	1
Filozofia	-	-	-	-	1	-	-	1	1	-
Istória no Jeografia	-	-	1	-	-	-	-	1	-	1
Edukasaun	-	-	1	-	-	-	-	1	1	-
Teolojia	-	-	1	-	-	-	-	1	-	1
Karreira relijioza	-	1	-	-	-	-	-	1	-	1
Jeodezia	-	-	-	-	1	-	-	1	-	1

Programa Estudo	Nível Edukasaun							Totál	Seksu	
	Diploma I	Diploma II	Diploma III / Baxarelatu	Diploma IV	Lisensiatura (S1)	Mestradu (S2)	Doutoramentu (S3)		Mane	Feto
Enjeñeiru mekániku	-	-	1	-	-	-	-	1	1	-
Farmásia	-	-	1	-	-	-	-	1	1	-
Fizioterápia no Terápia Okupasionál	-	-	1	-	-	-	-	1	1	-
Jestaun	-	-	1	-	-	-	-	1	-	1
Jestaun Rekursus Umanus	-	-	-	-	1	-	-	1	1	-
Relasaun Internasionál, bilaterál no multilaterál	-	-	-	-	1	-	-	1	1	-
Edukasaun (ensinu) Pré-primáriu no primáriu	-	1	-	-	-	-	-	1	-	1
Seluk	-	-	1	-	-	-	-	1	1	-
<b>Laclubar</b>										
<b>Totál</b>	<b>5</b>	<b>-</b>	<b>8</b>	<b>-</b>	<b>16</b>	<b>1</b>	<b>-</b>	<b>30</b>	<b>19</b>	<b>11</b>
Medisina - Klínika Médika (Medisina Jerál)	-	-	1	-	4	-	-	5	3	2
Fizika	2	-	-	-	-	-	-	2	-	2
Direitu	-	-	-	-	2	-	-	2	2	-
Enfermajen	-	-	1	-	1	-	-	2	1	1
Relasaun Internasionál, Bilaterál no Multilaterál	-	-	1	-	1	-	-	2	1	1
Matemátika	-	-	1	-	-	-	-	1	1	-
Enjeñaria minas	-	-	-	-	-	1	-	1	1	-
Ekonomia Sosiál agríkola	-	-	1	-	-	-	-	1	1	-
Jestaun	-	-	-	-	1	-	-	1	1	-
Edukasaun	-	-	1	-	-	-	-	1	1	-
Lian Portugés	-	-	1	-	-	-	-	1	1	-
Lian Inglés	-	-	-	-	1	-	-	1	1	-
Lian indonézia	-	-	-	-	1	-	-	1	1	-

Programa Estudo	Nível Edukasaun							Totál	Seksu	
	Diploma I	Diploma II	Diploma III / Baxarelatu	Diploma IV	Lisensiatura (S1)	Mestradu (S2)	Doutoramentu (S3)		Mane	Feto
Farmásia	1	-	-	-	-	-	-	1	-	1
Parteira	1	-	-	-	-	-	-	1	-	1
Direitu Públiku	-	-	-	-	1	-	-	1	1	-
Jerensiamentu Komputadores	-	-	1	-	-	-	-	1	1	-
Biolojia pedagójika	-	-	-	-	1	-	-	1	-	1
Fízika Ensinu	-	-	-	-	1	-	-	1	1	-
Kímika ensinu	-	-	-	-	1	-	-	1	1	-
Katekeze	-	-	-	-	1	-	-	1	-	1
Formasaun professor	1	-	-	-	-	-	-	1	-	1
<b>Laleia</b>										
<b>Totál</b>	-	-	<b>9</b>	-	<b>64</b>	-	-	<b>73</b>	<b>47</b>	<b>26</b>
Enjeñaria Informátika no Teknolojia (Komputador)	-	-	-	-	7	-	-	7	4	3
Enfermajen	-	-	4	-	3	-	-	7	3	4
Direitu Públiku	-	-	-	-	7	-	-	7	4	3
Jestaun	-	-	1	-	5	-	-	6	4	2
Enjeñaria Sivil - Konstrusaun Sivil	-	-	-	-	4	-	-	4	3	1
Fízika Ensinu	-	-	-	-	4	-	-	4	2	2
Arkitetura Enjeñaria	-	-	-	-	3	-	-	3	3	-
Enjeñaria minas	-	-	-	-	3	-	-	3	2	1
Enjeñaria Agrícola	-	-	-	-	3	-	-	3	3	-
Medisina - Klínika Médika (Medisina Jerál)	-	-	-	-	3	-	-	3	2	1
Kontabilidade	-	-	1	-	2	-	-	3	3	-
Direitu	-	-	-	-	2	-	-	2	2	-
Parteira	-	-	2	-	-	-	-	2	-	2

Programa Estudo	Nível Edukasaun							Total	Seksu	
	Diploma I	Diploma II	Diploma III / Baxarelatu	Diploma IV	Lisensiatura (S1)	Mestradu (S2)	Doutoramentu (S3)		Mane	Feto
Teknolojia no Uzu Produtús Florestál	-	-	-	-	2	-	-	2	2	-
Jestaun Komputadores	-	-	-	-	2	-	-	2	-	2
Matemátika Ensinu	-	-	-	-	2	-	-	2	1	1
Matemátika	-	-	-	-	1	-	-	1	-	1
Agronomia	-	-	-	-	1	-	-	1	-	1
Lian Inglés	-	-	-	-	1	-	-	1	1	-
Jeolojia	-	-	-	-	1	-	-	1	1	-
Farmásia	-	-	-	-	1	-	-	1	1	-
Akikultura	-	-	-	-	1	-	-	1	1	-
Administrasaun pública	-	-	-	-	1	-	-	1	1	-
Estudu Dezenvolvimentu	-	-	-	-	1	-	-	1	1	-
Kímika ensinú	-	-	-	-	1	-	-	1	-	1
Sosiolojia Edukasaun	-	-	-	-	1	-	-	1	1	-
Relasaun Internasionál, Bilateral no Multilateral	-	-	-	-	1	-	-	1	1	-
Teolojia Morál	-	-	-	-	1	-	-	1	1	-
Formasaun professor	-	-	1	-	-	-	-	1	-	1
<b>Manatuto</b>										
<b>Total</b>	<b>4</b>	<b>3</b>	<b>3-</b>	<b>3</b>	<b>123</b>	<b>4</b>	<b>1</b>	<b>168</b>	<b>98</b>	<b>7-</b>
Saúde pública	-	-	3	-	7	-	-	10	6	4
Enjeñaria Sivil - Konstrusaun Sivil	-	-	2	-	6	1	-	9	9	-
Matemátika	-	1	4	-	3	-	-	8	4	4
Medisina - Klínika Médika (Medisina Jerál)	-	-	-	-	7	-	1	8	4	4
Arkitetura Enjeñaria	-	-	1	-	6	-	-	7	6	1
Ekonomia	-	1	1	-	5	-	-	7	4	3



Programa Estudo	Nível Edukasaun							Totál	Seksu	
	Diploma I	Diploma II	Diploma III / Baxarelatu	Diploma IV	Lisensiatura (S1)	Mestradu (S2)	Doutoramentu (S3)		Mane	Feto
Lian Inglés	-	-	-	-	6	1	-	7	6	1
Direitu	-	-	-	-	6	-	-	6	5	1
Enjeñaria Informátika no Teknologia (Komputador)	-	-	3	-	3	-	-	6	3	3
Jestaun	-	-	-	1	5	-	-	6	3	3
Biolojia Ensinu	-	-	1	-	5	-	-	6	2	4
Matemátika Ensinu	-	-	1	-	4	-	-	5	4	1
Edukasaun	-	-	2	-	2	-	-	4	1	3
Enfermajen	-	-	2	-	2	-	-	4	-	4
Produsaun Pekuária	-	-	-	-	4	-	-	4	4	-
Kontabilidade	-	-	-	-	4	-	-	4	1	3
Turízmua no Otelaria	-	-	2	-	2	-	-	4	-	4
Enjeñaria minas	-	-	-	-	3	-	-	3	-	3
Jeolojia	-	-	-	-	3	-	-	3	1	2
Enjeñeiru mekániku	-	-	-	-	3	-	-	3	3	-
Ekonomia Finansas / Jestaun finanseira - Ekonomia bankária	-	-	-	-	3	-	-	3	2	1
Siénsias governamentais	-	-	2	1	-	-	-	3	2	1
Enjeñaria Jeotéknika	-	-	-	-	2	-	-	2	1	1
Enjeñaria Tratamentu Minériu	-	-	-	-	2	-	-	2	1	1
Nutrisaun	-	-	-	1	1	-	-	2	1	1
Parteira	2	-	-	-	-	-	-	2	-	2
Agro-negósiu	-	-	-	-	2	-	-	2	1	1
Direitu Públiku	-	-	-	-	2	-	-	2	1	1
Fízika Ensinu	-	-	-	-	2	-	-	2	-	2
Katekeze	-	1	1	-	-	-	-	2	1	1
Formasaun professor	-	-	-	-	2	-	-	2	1	1

Programa Estudo	Nível Edukasaun							Totál	Seksu	
	Diploma I	Diploma II	Diploma III / Baxarelatu	Diploma IV	Lisensiatura (S1)	Mestradu (S2)	Doutoramentu (S3)		Mane	Feto
Kímika	-	-	-	-	1	-	-	1	-	1
Jeosiências	-	-	-	-	1	-	-	1	1	-
Farmakolojia	-	-	-	-	1	-	-	1	-	1
Enjeñaria elétrika	-	-	-	-	1	-	-	1	1	-
Enjeñaria Mekánika	-	-	-	-	1	-	-	1	1	-
Analista negósios	1	-	-	-	-	-	-	1	-	1
Espesialista Sirurjia Jastroenterolojia	-	-	-	-	1	-	-	1	1	-
Agronomia	-	-	-	-	1	-	-	1	1	-
Enjeñaria Agríkola	-	-	-	-	1	-	-	1	1	-
Jestaun	1	-	-	-	-	-	-	1	1	-
Filozofia	-	-	-	-	-	1	-	1	1	-
Sikolojia	-	-	-	-	1	-	-	1	-	1
Siénsia Polítika	-	-	-	-	1	-	-	1	1	-
Lian Português	-	-	1	-	-	-	-	1	1	-
Jeodezia	-	-	-	-	1	-	-	1	-	1
Enjeñeiru Kímiku	-	-	-	-	1	-	-	1	-	1
Edukasaun Fízika / Edukasaun Desportiva	-	-	-	-	1	-	-	1	1	-
Farmásia	-	-	1	-	-	-	-	1	1	-
Saúde Ambientál	-	-	1	-	-	-	-	1	1	-
Siénsia Solo	-	-	1	-	-	-	-	1	1	-
Akikultura	-	-	-	-	1	-	-	1	1	-
Siénsia Jastronómika	-	-	-	-	1	-	-	1	1	-
Teknolojia Alimentus	-	-	-	-	1	-	-	1	-	1
Jestaun Rekursus Umanus	-	-	-	-	-	1	-	1	1	-
Ekonomia - Kooperativa – Merkadu	-	-	-	-	1	-	-	1	1	-

Programa Estudo	Nível Edukasaun							Total	Seksu	
	Diploma I	Diploma II	Diploma III / Baxarelatu	Diploma IV	Lisensiatura (S1)	Mestradu (S2)	Doutoramentu (S3)		Mane	Feto
Kímika ensinu	-	-	-	-	1	-	-	1	1	-
Políticas públicas	-	-	1	-	-	-	-	1	1	-
Relasaun internasionál, bilaterál no multilateral	-	-	-	-	1	-	-	1	-	1
Seluk	-	-	-	-	2	-	-	2	1	1
<b>Soibada</b>										
<b>Total</b>	-	1	7	-	1-	-	-	18	10	8
Medisina - Klínika Médika (Medisina Jerál)	-	-	-	-	4	-	-	4	-	4
Produsaun Pekuária	-	-	1	-	1	-	-	2	1	1
Biolojia Ensину	-	1	1	-	-	-	-	2	1	1
Matemática	-	-	1	-	-	-	-	1	1	-
Física	-	-	1	-	-	-	-	1	1	-
Jestaun	-	-	-	-	1	-	-	1	-	1
Filosofia	-	-	-	-	1	-	-	1	1	-
Siénsia Política	-	-	1	-	-	-	-	1	1	-
Enjeñaria Informática no Teknolojia (Komputador)	-	-	-	-	1	-	-	1	1	-
Saúde pública	-	-	-	-	1	-	-	1	1	-
Parteira	-	-	1	-	-	-	-	1	1	-
Jestaun	-	-	1	-	-	-	-	1	1	-
Políticas públicas	-	-	-	-	1	-	-	1	-	1

### 2.5. Formasaun Profisionál (Vokasionál ba Nivel Sertifikadu I – Sertifikadu IV)

Husi respondente 21,444 ne'ebé partisipa iha peskiza ida-ne'e, 2.2% mak partisipa ona iha kursu ba Sertifikadu I – Sertifikadu IV. Partisipante 48% kompleta ona kursu ho sertifikadu I, 23,1%, Sertifikadu II, 10,3%, Sertifikadu III no Sertifikadu IV 18.6% (Tabela 6). Área predominante ba formasaun Sertifikadu I – Sertifikadu IV mak kursu lian portugés, computador, kursu lian inglés no administrasaun jerál ba eskritóriu. Área formasaun seluk uitoan los. Dadus hatudu katak menus liu kualifikasaun iha área balun ne'ebé mak presiza fó atensaun másimu ho investimentu (Tabela 6). Enkuantu, investimentu ba formasaun rekursus umanus tenki liga ho nesesidade lokál. Detalla dadus ba formasaun sertifikadu I – Sertifikadu IV bele haree iha Tabela 6.

**Tabela 6. Número no área formasaun sira Sertifikadu I – IV tuir Postu Administrativu**

Munisípiu/Postu Administrativu	Total	Sertifikadu (Sert. I)	Sert. II	Sert. III	Sert. IV	Área formasaun ne'ebé presiza fó atensaun liu
<b>MANATUTO</b>						Fisioterapia/Massajen;
<b>Total</b>	<b>467</b>	<b>224</b>	<b>1-8</b>	<b>48</b>	<b>87</b>	Produsaun Solar;
Seluk	172	82	29	16	45	Produsaun Kafé;
Komputador	70	39	15	11	5	Formasaun ba emperezarius (IADE).
Kursu Lian Portugéza	63	19	22	8	14	Ospitalidade (Jerál);
Kursu Lian Inglésa	41	16	19	4	2	Mákina kiik;
Kursu Agrikultura/Ortikultura	21	9	6	1	5	Ospitalidade (Produsaun hahán);
Administrasaun Jerál ba Eskritóriu	18	6	2	1	9	Badaen fatuk;
Eletridade;	11	9	-	2	-	Formasaun no Avaliasaun;
Teknolojia Informasaun	1-	6	1	1	2	Kursu Estética (Manikur no Pedikur)
Konstrusaun (Jerál);	8	6	1	1	-	Kursu Piano no Múzika
Konstrusaun Negósiu (Jerál);	6	1	4	-	1	Pintór ba: artes, kuadrus, tatuajen
Hasa'e negósiu	5	2	1	1	1	
Kanalizasaun;	4	3	-	-	1	
Polísia investigasaun.	4	2	2	-	-	
Administrasaun Jerál eskritóriu;	3	3	-	-	-	
Karpintaria	3	1	1	-	1	
Karreta no Manutensaun.	3	3	-	-	-	
Hadia/tesi fuuk	3	2	1	-	-	
Kursu Agropekuária	3	1	2	-	-	
Karreta no Manutensaun.	2	1	1	-	-	
Ospitalidade (Jerál);	2	1	-	1	-	

Munisípiu/Postu Administrativu	Total	Sertifikadu (Sert. I)	Sert. II	Sert. III	Sert. IV	Área formasaun ne'ebé presiza fó atensaun liu
Soldadór;	2	2	-	-	-	
(Diploma) iha Formasaun no Avaliasaun	2	1	-	-	1	
Alfaiate/Kostureira	2	2	-	-	-	
Koziñeiru	2	1	-	1	-	
Fornesimentu be iha área rurais	1	1	-	-	-	
Estudu komunikasaun sosiál setór públiku (SEFTEK);	1	1	-	-	-	
Turízmú no Guia Turístika	1	1	-	-	-	
Servisu finanseirus (Mikro Finansas no Bankária);	1	-	1	-	-	
Fotografu	1	1	-	-	-	
Jestaun ba Polísia	1	1	-	-	-	
Kursu peskas	1	1	-	-	-	
<b>Barique</b>						
Total	187	70	55	20	42	
Seluk	72	29	11	9	23	
Komputador	27	8	9	7	3	
Kursu Lian Portugés	26	8	11	1	6	
Kursu Lian Inglés	22	6	14	1	1	
Kursu Agrikultura/Ortikultura	16	6	5	1	4	
Hasa'e negósio	3	1	-	1	1	
Konstrusaun (Jerál);	3	3	-	-	-	
Kursu Agropekuária	3	1	2	-	-	
Administrasaun Jerál ba Eskritóriu	2	-	-	-	2	
Teknolojia Informasaun	2	1	-	-	1	
Karpintaria	2	1	-	-	1	
Polísia investigasaun.	2	2	-	-	-	
Karreta no Manutensaun.	1	-	1	-	-	
Servisu finanseirus (Mikro Finansa no Bankária);	1	-	1	-	-	
Eletridade;	1	1	-	-	-	
Jestaun bá Polísia	1	1	-	-	-	
Alfaiate/Kostureira	1	1	-	-	-	
Tesi fuuk/salon	1	-	1	-	-	
Kursu peskas	1	1	-	-	-	
<b>Lacló</b>						
Total	59	34	7	5	13	
Seluk	24	13	3	-	8	

Munisípiu/Postu Administrativu	Total	Sertifikadu (Sert. I)	Sert. II	Sert. III	Sert. IV	Área formasaun ne'ebé presiza fó atensaun liu
Kursu Lian Portugés	7	4	1	2	-	
Administrasaun Jerál ba Eskritóriu	5	2	-	-	3	
Komputador	5	3	1	-	1	
Teknolojia Informasaun	4	3	-	1	-	
Kursu Lian Inglés	4	1	2	1	-	
Kanalizasaun;	2	2	-	-	-	
(Diploma) ba Formasaun no Avaliasaun	2	1	-	-	1	
Estudu komunikasaun Sosiál iha Setór Públiku (SEFTEK);	1	1	-	-	-	
Turízmua no Guia Turística	1	1	-	-	-	
Administrasaun Jerál ba Eskritóriu;	1	1	-	-	-	
Fotografu/filme;	1	1	-	-	-	
Eletridade;	1	1	-	-	-	
Koziñeiru	1	-	-	1	-	
<b>Laclubar</b>						
Total	40	18	7	8	7	
Seluk	15	8	3	2	2	
Kursu Lian Portugés	10	2	3	3	2	
Komputador	5	3	-	1	1	
Kursu Lian Inglés	3	2	1	-	-	
Karreta no Manutensaun.	2	2	-	-	-	
Kursu Agrikultura/Ortikultura	2	1	-	-	1	
Administrasaun Jerál ba Eskritóriu	1	-	-	1	-	
Teknolojia Informasaun	1	-	-	-	1	
Eletridade;	1	-	-	1	-	
<b>Laleia</b>						
Total	35	13	6	3	13	
Seluk	15	4	2	2	7	
Administrasaun Jerál ba Eskritóriu	5	2	-	-	3	
Kanalizasaun;	2	1	-	-	1	
Komputador	2	-	2	-	-	
Kursu Lian Portugés	2	-	-	-	2	
Hadia negósiu	1	1	-	-	-	
Konstrusaun Negósiu (Jerál);	1	1	-	-	-	
Ospitalidade (Jerál);	1	-	-	1	-	
Administrasaun Jerál ba Eskritóriu	1	1	-	-	-	

Munisípiu/Postu Administrativu	Total	Sertifikadu (Sert. I)	Sert. II	Sert. III	Sert. IV	Área formasaun ne'ebé presiza fó atensaun liu
Konstrusaun (Jerál);	1	-	1	-	-	
Eletridade;	1	1	-	-	-	
Karreta no Manutensaun.	1	1	-	-	-	
Kuziñeiru	1	1	-	-	-	
Kursu Lian Inglés	1	-	1	-	-	
<b>Manatuto Vila</b>						
Total	94	55	25	7	7	
Seluk	29	18	8	1	2	
Komputador	15	13	1	1	-	
Kursu Lian Portugés	8	1	4	1	2	
Kursu Lian Inglés	8	4	1	2	1	
Eletridade;	6	5	-	1	-	
Konstrusaun Negósiu (Jerál);	5	-	4	-	1	
Konstrusaun (Jerál);	4	3	-	1	-	
Teknolojia Informasaun	3	2	1	-	-	
Kursu Agrikultura/Ortikultura	3	2	1	-	-	
Administrasaun Jerál ba Eskritóriu	2	-	1	-	1	
Soldador;	2	2	-	-	-	
Polísia investigasaun.	2	-	2	-	-	
Fornesimentu be'e área rural;	1	1	-	-	-	
Hadi'a negósiu	1	-	1	-	-	
Karreta no Manutensaun.	1	1	-	-	-	
Ospitalidade (Jerál);	1	1	-	-	-	
Administrasaun Jerál ba Eskritóriu	1	1	-	-	-	
Karpintaria	1	-	1	-	-	
Alfaiate	1	1	-	-	-	
<b>Soibada</b>						
Total	52	34	8	5	5	
Seluk	17	10	2	2	3	
Komputador	16	12	2	2	-	
Kursu Lian Portugés	1-	4	3	1	2	
Administrasaun Jerál ba Eskritóriu	3	2	1	-	-	
Kursu Lian Inglés	3	3	-	-	-	
Tesi fuuk/Salon	2	2	-	-	-	
Eletridade	1	1	-	-	-	



## 2.6. Okupasaun Profisionál - Setór Públiku

### 2.6.1. Funsionáriu Públiku Permanente sira

Tabela 7 hatudu katak funsionáriu einjerál no profesór sira mak sai hanesan okupasaun prinsipál (barak) liu iha setór públiku no, sira rua ne'e hamutuk, representa kargu 85,9%. 36,4% profesores mantein sira-nia kargu (servisu) entre tinan 6 – 10 no 13,4% iha tinan 15 liu, 14,3% entre tinan 11 – 15 no tinan menus husi ne'e korresponde 36%. Hanesan ita hatene katak, número funsionáriu públiku nian aumenta bo'ot beibeik iha tinan 1-5 no tinan 6-10.

**Tabela 7. Distribuisaun okupasaun funsionáriu permanente sira ho tinan servisu nian**

Servisu	<Tinan 1	Tinan 1-5	Tinan 6 - 10	Tinan 11-15	Liu tinan 15	Totál	Persentajen (%)
Funsionáriu	8	110	119	47	44	328	43,9
Professores	6	16	101	84	107	314	42,-
Médiku / Médiku espesialista	3	26	9	7	11	56	7,5
Xefi Departamentu	2	2	6	5	3	18	2,4
Diretór Nasionál	-	-	4	2	1	7	0,9
Diretór Jerál	-	1	3	2	-	6	0,8
Defensor/Juiz	-	1	2	1	-	4	0,5
Seluk	-	4	6	4	-	14	1,9
<b>Totál</b>	<b>19</b>	<b>160</b>	<b>250</b>	<b>152</b>	<b>166</b>	<b>747</b>	<b>100,0</b>
<b>Persentajen (%)</b>	<b>2,5</b>	<b>21,4</b>	<b>33,5</b>	<b>20,3</b>	<b>22,2</b>	<b>100,0</b>	

Kona-bá respondente sira nia grau/nível, maioria iha pozisaun entre grau F/Nível I - grau D/nível 4, hamutuk korresponde ba 97.1%. Servidór ho nível ás liu nível 6 uitoan los ne'ebé rejistadu hamutuk 1.34% no sira ne'ebé ho rijimi espesial 1.6% (Tabela 8).

**Tabela 8. Grau no Nivel funsionáriu permanentes respondentes**

Grau/Nível	Frequência	Persentajen (%)
Grau A / Nível 7	2	0,27
Grau B / Nível 6	8	1,07
Grau C / Nível 5	74	9,91
Grau D / Nível 4	194	25,97
Grau E / Nível 3	329	44,04
Grau F / Nível 1,2	128	17,14
Rejime Espesial	12	1,61
<b>Totál</b>	<b>747</b>	<b>100</b>

### 2.6.2. Funsionáriu Públiku Temporáriu sira

Iha tabela 9 ne'e hatudu funsionáriu temporáriu sira husi setór públiku liuhusi sira nia knaar no tinan servisu nian. Ninia padraun servisu hanesan ho pesoál permanente ne'ebé barak liu mai husi profesores no funsionáriu sira. Profesores no funsionáriu sira mak iha número kontratadu bo'ot liu. Pesoál temporáriu rua ne'e representa 88.8% husi funsionáriu temporáriu sira, enkuantu kontratasaun téknikus espesializadus hamutuk 4.5%. Padraun no durasaun ba óras servisu hanesan de'it ho funsionáriu permanente, proporsaun ás liu mak sira ne'ebé serví ba servisu públiku entre tinan 1-5 no 6-10 hamutuk korresponde ba 84.3% kompara ho sira ne'ebé servisu ona liu husi tinan 10 (6.6%).

**Tabela 9. Distribuisaun funsionáriu temporáriu sira husi setór públiku liuhusi okupasaun no tinan servisu nian**

Tinan servisu	Funsionáriu	Tékniku espesializadu	Professor	Seluk	Totál	Persentajen (%)
<Tinan 1	13	1	8	4	26	9,1
Tinan 1-5	72	6	54	7	139	48,6
Tinan 6 - 10	55	4	34	9	102	35,7
Tinan 11-15	12	1	3	-	16	5,6
>15	3	-	-	-	3	1,0
<b>Totál</b>	<b>155</b>	<b>12</b>	<b>99</b>	<b>20</b>	<b>286</b>	<b>100,0</b>
<b>Persentajen (%)</b>	<b>54,20</b>	<b>4,20</b>	<b>34,62</b>	<b>6,99</b>	<b>100,00</b>	

### 2.7. Nível Edukasaun Funsionárius Kontratadus

Haree husi nível eskolaridade, 63,4% funsionárius temporárius iha nível ensinu sekundáriu, lisensiatura ho persentajen 17,9% no Pré sekundáriu 6,7%. Nível eskolaridade seluk nia persentajen menus husi 3% (Tabela 10).

**Tabela 10. Distribuisaun funsionárius temporárius husi setór públiku haree husi nível edukasaun**

Nível Edukasaun	Número funsionárius	Persentajen (%)
Primáriu	12	3,2
Pré-sekundáriu	25	6,7
Sekundáriu	237	63,4
Tékniku vokasionál	9	2,4
Seluk	5	1,3
Diploma I (DI)	1	0,3
Diploma II (DII)	-	0,0

Nível Edukasaun	Númeru funsionáriu	Persentajen (%)
Diploma III (DIII)/Baxarelatu	17	4,5
Diploma IV (DIV)	1	0,3
Lisensiatura (S1)	67	17,9
Mestradu (S2)	-	0,0
Doutoramentu (S3)	-	0,0
<b>Totál</b>	<b>374</b>	<b>100</b>

## 2.8. Setór Privadu

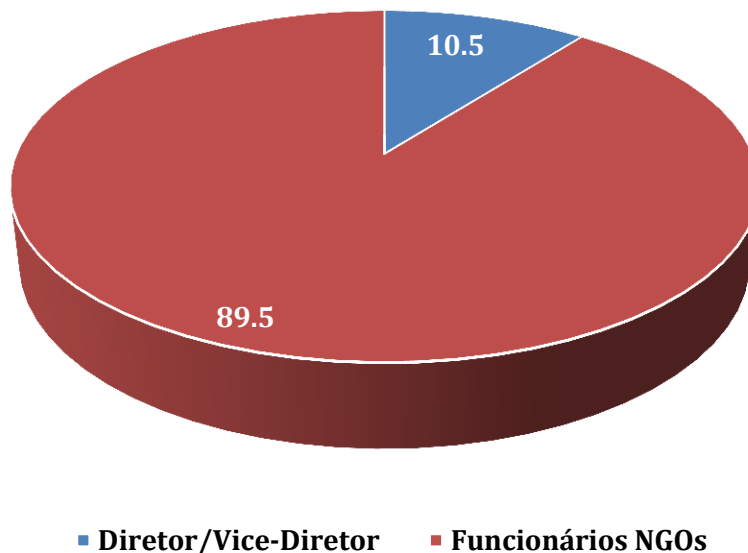
Setór Privadu iha Munisípiu Manatuto sei kiik liu kompara ho setór públiku. Maski kreximentu setór privadu ne'e sai objetivu prinsipál husi governu no maioria ne'ebé la servisu hatudu interese bo'ot atu servisu iha setór privadu, maibé servisu hirak ne'e rekere ka presiza kualifikasaun espesífika no edukasionál di'ak. Rezultadu husi peskiza ne'e fornese provas relevantes oioin.

### 2.8.1. Organizasaun Naun Governamentál (ONG) no Universidade Privada

Figura 7 hatudu dadus kona-bá pesoál ne'ebé servisu iha Organizasaun naun Governamentál (ONG). Husi 19 respondentes, 10,5% okupa kargu nuudár Diretór/Visi Diretór ba organizasaun no persentajen bo'ot 89,5% mak funsionáriu.

Figura 2. Pesoál sira iha organizasaun naun governamental (ONGs) tuir pozisaun

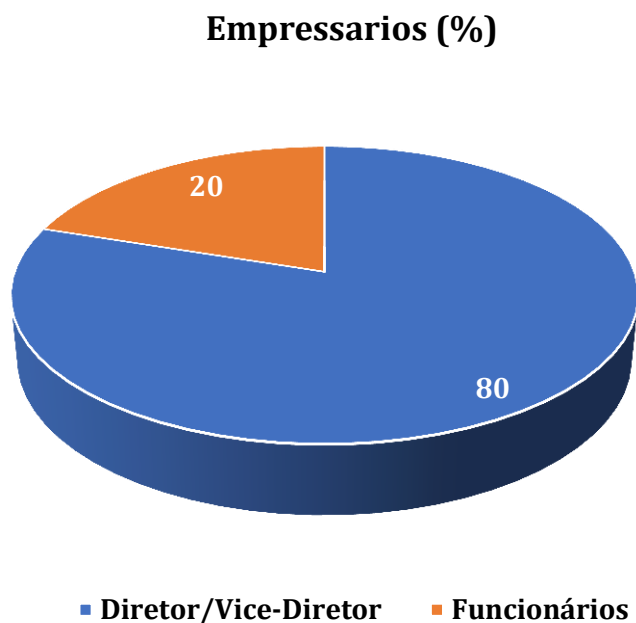
## Organizasaun Naun Governamental (%)



## 2.8.2. Emprezárius

Emprezárius sira dezempeña papél importante husi sira nia investmentus hodi hasa'e qualidade moris ka prosperidade populasaun iha Munisípiu. Nune'e mós sidadaun ida-idak bele iha oportunidade atu iha empregu ruma liuhusi investimentu hirak ne'e, servisu no ekonómikamente populasaun iha Munisípiu bele la'o no dezenvolve sira nia án. Tan ne'e presiza kapasita rekursus humanus atu envolve iha prosesu ne'e atu sira bele aprende di'ak liu kona-bá servisu ho efisiénsia no efikásia hodi hasa'e sira nia qualidade moris rasik Figura 3, hatudu distribuisaun pesoál envolvidu iha empreza tuir nível eskolaridade no pozisaun ne'ebé asume atuálmente. 80% husi respondentes okupa kargu hanesan Diretór/Vise Diretór no 20% kaer fungsaun nuudár Diretór nomós hanesan funsionáriu iha empreza laran.

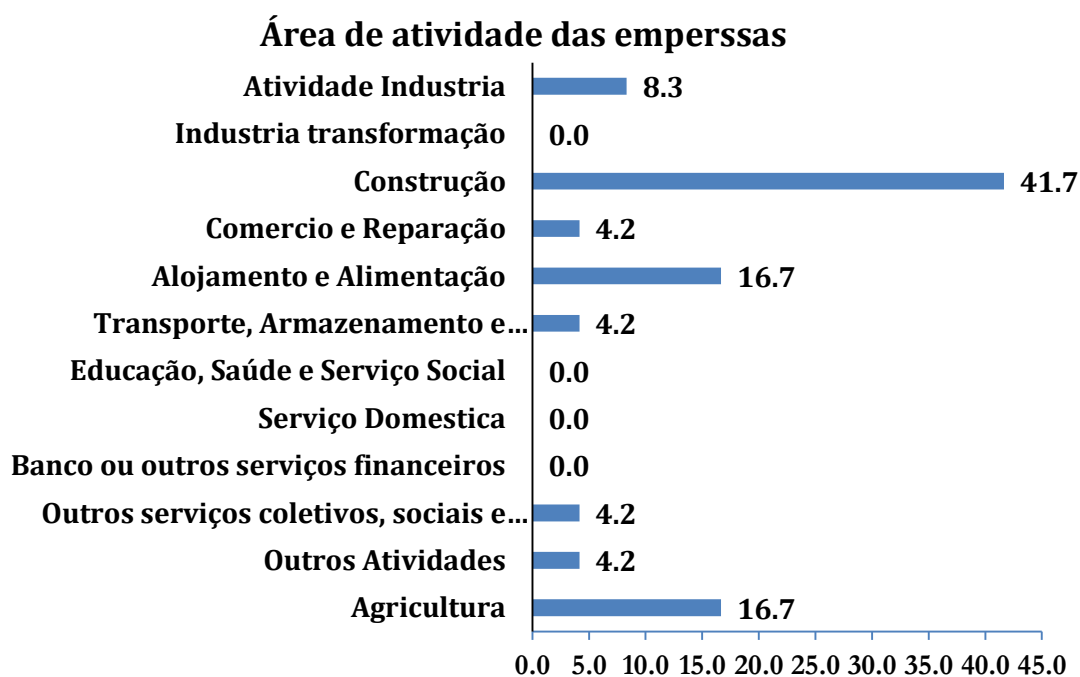
Figura 3. Distribuição empresarial por posição



### 2.8.3. Setor Atividade nian

Proporção de uso das áreas atividades empresariais em relação ao construtor, comércio no reparação, alojamento, alimentação no atividades seluk mak la define. Atividades hui setores seluk uitoan de'it ho persentajen kiik, menus hui 10% (Figura 4).

Figura 4. Distribuição áreas atividades empresariais



#### 2.8.4. Emprezáriu sira nia nível edukasaun

Dadus hatudu katak maioria husi ema sira envolve iha servisu empresariais ne'ebé laiha nível edukasaun (38,2%), sekundáriu (22,3%), pré-sekundáriu(14,5%) no ensinu bázika (10,8%). Nível eskolaridade seluk iha persentajen kiik ka menus husi 10% (Tabela 11).

Halo análise ba prezensa emprezárius no sira nia kualifikasaun ne'e importante ba kreximentu iha munisípiu. Hasa'e sira nia nível edukasaun, maka munisípiu bele envolve nia sidadaun sira iha ekonomia produtiva, fó oportunidade ba sira atu sai emprezárius ka inovadores liuhusi edukasaun di'ak. Tan ne'e prezensa emprezárius no sira nia formasaun pesoál kualifikadu importante no krusial tebes ba munisípiu.

**Tabela 11. Distribuisaun emprezárius no nível edukasaun**

Grau Koñesimentu / Nível edukasaun	Númeru emprezárius	Persentajen (%)
La hatene le'e/hakerek	2079	38,2
Sekundáriu	1214	22,3
Pré-sekundáriu	790	14,5
Primáriu	588	10,8
La hatene lee/hatene hakerek (la remata primáriu)	558	10,2
Lisensiatura (S1)	104	1,9
Siklu 1º (1ª classe - 4ª classe)	45	0,8
Eskola Técnica Sekundária	21	0,4
DIII/Baxarelatu	18	0,3
Eskola Economia Sekundária (SMEA)	10	0,2
Eskola Sekundária Agrikultura (SPP)	4	0,1
Eskola Sekundaria Assisténsia Sosiál (SMKK)	4	0,1
Siklu 2º. (1º Ano, 2º Ano)	2	0,0
Siklu 3º. (3º Ano - 9º ano/3º ano)	2	0,0
Eskola Sekundária Desportu (SGO)	2	0,0
Diploma IV	2	0,0
Eskola Enfermajen Sekundária (SPK)	1	0,0
Seluk	1	0,0
Diploma I	1	0,0
Mestrado (S2)	1	0,0
Diploma II	-	0,0
Doutoramentu (S3)	-	0,0
<b>Totál</b>	<b>5447</b>	<b>100,0</b>

## 2.9. Área preferéncia ba empregu/servisu

Peskiza ida-ne'e fô mós pergunta ba ema sira ne'ebé ho idade hanesan ka bo'ot liu tinan 17 ne'ebé seidauk servisu, atu hatene setór ida ne'ebé mak sira hili ka hakarak atu servisu bá no hakarak servisu iha ne'ebé los, karik sira hetan empregu ruma. Resposta sira iha Figura 14 hatudu katak, maioria ka barak liu mak hili setór privadu, 75,7% kompara ho setór públiku 24,3%. Postu Administrativu Laclubar persentajen bo'ot liu mak hakarak servisu sira iha setór privadu, tuir fali keda postu Administrativu Manatuto (Tabela 12).

**Tabela 12. Númeru totál husi respondentes Munisípiu Manatuto ne'ebé buka empregu no hakarak servisu iha setór públiku ka privadu**

Postu Administrativu	Setór Públiku	Persentajen (%)	Setór Privadu	Persentajen (%)	Totál	Persentajen (%)
Barique	1	0,1	586	15,7	587	11,9
Lacló	91	7,6	293	7,9	384	7,8
Laclubar	335	28,0	1388	37,3	1723	35,0
Laleia	47	3,9	572	15,4	619	12,6
Manatuto	709	59,2	647	17,4	1356	27,5
Soibada	15	1,3	240	6,4	255	5,2
<b>Totál</b>	<b>1198</b>	<b>100,0</b>	<b>3726</b>	<b>100</b>	<b>4924</b>	<b>100,0</b>

## 2.10. Atividade iha setór ne'ebé sira hakarak servisu bá

Tabela 13 hatudu katak, iha setór privadu, preferénsia servisu bo'ot liu mak agrikultura ho (58,2%), servisu doméstiku (13%), konstrusaun (6,8%), atividade industriál (8,7%). Atividades setóres seluk iha persentajen kiik liu 5%.

**Tabela 13. Distribuisaun áreas atividades ne'ebé respondentes sira hakarak servisu bá**

Setór Atividade	Postu Administrativu						Totál	Persentajen (%)
	Barique	Lacló	Laclubar	Laleia	Manatuto	Soibada		
Agrikultura	893	243	901	400	383	203	3023	58,2
Atividade Industriál	150	9	212	18	48	16	453	8,7
Indústria transformasaun	8	3	54	8	22	2	97	1,9
Konstrusaun	79	3	184	44	39	6	355	6,8
Komérsiu no Reparasaun	14	1	17	9	34	2	77	1,5
Alojamentu no Alimentasaun	11	3	19	6	16	2	57	1,1
Transporte,	5	1	10	13	9	7	45	0,9



Setór Atividade	Postu Administrativu						Totál	Persentajen (%)
	Barique	Lacló	Laclubar	Laleia	Manatuto	Soibada		
Armazenamentu no Komunikasaun								
Edukasaun, Saúde no Servisu Sosiál	15	3	48	36	30	10	142	2,7
Servisu Doméstiku	100	46	283	99	132	14	674	13,0
Banku ka servisu finanseirus seluk	4	1	17	8	15	2	47	0,9
Servisu kolektivu seluk, sosiais no pesoál	14	4	60	65	56	3	202	3,9
Atividades seluk	3	1	9	3	2	0	18	0,3
<b>Totál</b>	<b>1296</b>	<b>318</b>	<b>1814</b>	<b>709</b>	<b>786</b>	<b>267</b>	<b>5190</b>	<b>100</b>
<b>Persentajen (%)</b>	<b>25,0</b>	<b>6,1</b>	<b>35,0</b>	<b>13,7</b>	<b>15,1</b>	<b>5,1</b>	<b>100,0</b>	

### 2.11. Grupu idade husi respondentes ne'ebé buka empregu

Relasiona ho grupu idade, número bo'ot liu husi respondentes ne'ebé buka hela servisu, maioria joven ka foin sa'e ho idade entre tinan 17 – 32, representa 51,1% (Tabela 14).

Tabela 14. Idade ne'ebé buka empregu

Idade	Setór Privadu	Persentajen (%)
17 – 20	241	6,5
21- 24	394	10,6
25 – 28	508	13,6
29 – 32	428	11,5
33 – 36	332	8,9
37 – 40	220	5,9
41 – 44	344	9,2
45 – 48	226	6,1
49 – 52	163	4,4
53 – 56	160	4,3
57 – 60	117	3,1
61- 64	89	2,4
65+	504	13,5
<b>Totál</b>	<b>3726</b>	<b>100</b>

### 2.12. Lisenziadus ne'ebé buka empregu ka “Dezempregadu”

Husi dados ne'ebé iha, fornese mós informasaun kona-bá número no kualifikasaun ema nian ho grau ensinu superior ne'ebé buka hela servisu (Tabela 15). Número

sira hatudu katak, husi 76 lisensiadus respondentes, 60,5% hakarak servisu iha setór públiku no 39,5% hakarak servisu iha setór privadu. Lisensiadus sira hili atu servisu liu iha setór públiku duka iha setór privadu.

Área kursu ensinu superior ho número bo'ot mak lisensiadus ne'ebé buka hela servisu ka dezempregadu mak áreas Enjeñaria Teknolojia Informátika (komputador), Enjeñaria Sivil – Konstrusaun Sivil, Matemátika, Enjeñaria Minerais no Jestaun. Lisensiadus iha área seluk menus uitoan, Dadus hirak ne'e importante ba koñesimentu governantes munisípiu nian, empresas no parseirus empregadores seluk, atu nune'e sira bele aproveita no emprega ka utiliza sira nia matenek.

**Tabela 15. Número no áreas koñesimentu kursus ensinu superior ne'ebé buka hela servisu no área ne'ebé hakarak servisu bá**

Nú.	Programa Estudu/Área especializasaun	La servisu no hakarak servisu		Total	Persentajen (%)
		Setór públiku	Setór Privadu		
1	Enjeñaria Teknolojia Informátika (Komputador)	3	5	8	10,5
2	Enjeñaria Sivil - Konstrusaun Sivil	6	1	7	9,2
3	Matemátika	4	1	5	6,6
4	Enjeñaria Minas	4	1	5	6,6
5	Jestaun	-	4	4	5,3
6	Farmásia	2	1	3	3,9
7	Enjeñaria Agrícola	-	2	2	2,6
8	Direitu	1	1	2	2,6
9	Edukasaun	2	-	2	2,6
10	Lian Portugéza	2	-	2	2,6
11	Lian Inglésa	-	2	2	2,6
12	Jeolojia	2	-	2	2,6
13	Saúde Pública	2	-	2	2,6
14	Nutrisaun	1	1	2	2,6
15	Direitu Públiku	1	1	2	2,6
16	Kontabilidade	1	1	2	2,6
17	Turizmu no Otelaria	1	1	2	2,6
18	Siénsia Governamentais/Sistemas Governamentais Komparadus	2	-	2	2,6
19	Katekeze	1	1	2	2,6
20	Jeosiénsias	1	-	1	1,3
21	Enjeñaria Arkitetura	-	1	1	1,3
22	Enjeñaria Mekánika	1	-	1	1,3
23	Agronomia	-	1	1	1,3
24	Administrasaun	1	-	1	1,3

Nú.	Programa Estudu/Área especializasaun	La servisu no hakarak servisu		Totál	Persentajen (%)
		Setór públiku	Setór Privadu		
25	Ekonomia	-	1	1	1,3
26	Teolojia	1	-	1	1,3
27	Jeodezia	-	1	1	1,3
28	Enjeñaria Indústria	1	-	1	1,3
29	Seluk	1	-	1	1,3
30	Medisina – Klínika Médika (Medisina Jerál)	1	-	1	1,3
31	Siénsia Alimentasaun	1	-	1	1,3
32	Teknolojia Alimentasaun	-	1	1	1,3
33	Ekonomia Rekursus Umanus	1	-	1	1,3
34	Ekonomia Finansas/Jestaun finansas	-	1	1	1,3
35	Jestaun Informátika	1	-	1	1,3
36	Relasaun Internasionál, Bilateral no Multilateral	-	1	1	1,3
37	Formasaun professores	1	-	1	1,3
<b>Totál</b>		<b>46 (6,5%)</b>	<b>30 (39,5%)</b>	<b>76</b>	<b>100,0</b>

### 2.13. Númeru no áreas estudu ba estudante sira ne'ebé atuálmente tuir hela kursu

Tabela 16. hatudu númeru estudantes respondentes husi Munisípiu Manatuto ne'ebé óras ne'e dadaun sei tuir hela estudu iha ensinu superior iha programa estudu oioin . Husi números ne'ebé iha hatudu katak , iha área estudu balun ne'ebé sira nia graduadus ne'e tama iha númeru bo'ot dezempregu nian (Tabela 15), sei kontinua sai áreas ho númeru estudantes ás (Tabela 16). Ita hein katak ho implementasaun descentralizasaun ba poder lokál husi governu no dezentvolvimentu setór privadu iha munisípiu bele iha oportunidade atu absorve ka akumula licenciadus sira iha merkadu traballu. Bainhira ne'e la akontese mak, sei mosu tan licenciadus atu buka empregu nafatin iha áreas ne'ebé identifika tiha ona iha leten, iha Tabela 15.

**Tabela 16. Distribuisaun número estudantes ne'ebé atualmente atuálmente tuir hela kursu iha ensinu superior**

Nú.	Áreas estudo	Frekuénsia	Persentajen (%)
1	Enjeñaria Sivil - Konstrusaun Sivil	38	9,7
2	Saúde Pública	25	6,4
3	Enjeñaria teknolojia informátika (Komputador)	24	6,1
4	Direitu	22	5,6
5	Jestaun	21	5,3
6	Kontabilidade	20	5,1
7	Direitu Públiku	19	4,8
8	Relasaun Internasionál, Bilateral no Multilateral	16	4,1
9	Enjeñaria Minas	15	3,8
10	Lian Portugés	13	3,3
11	Enjeñaria Elétrika	10	2,5
12	Edukasaun	9	2,3
13	Produsaun Animál (Pekuária)	9	2,3
14	Administrasaun Pública	9	2,3
15	Enfermajen	7	1,8
16	Enjeñaria Arkitetura	6	1,5
17	Lian Inglés	6	1,5
18	Jeolojia	6	1,5
19	Turízm no Otelaria	6	1,5
20	Ekonomia Finanzas/jestun finansas	6	1,5
21	Fízika	5	1,3
22	Siénsia Polítika	5	1,3
23	Formasaun professores	5	1,3
24	Biolojia Jerál/Ambientál	4	1,0
25	Enjeñaria Mekánika	4	1,0
26	Agronomia	4	1,0
27	Sosiál ekonomia Agrícola	4	1,0
28	Sosiolojia	4	1,0
29	Enjeñaria Prosessamentu Produtus Agrícolas	4	1,0
30	Biolojia ensinu	4	1,0
31	Matemátika	3	0,8
32	Anestesista	3	0,8
33	Medisina – Klínika Médika (Medisina Jerál)	3	0,8
34	Parteira	3	0,8
35	Jestaun Florestál	3	0,8
36	Klínika no Sirurjia Animál	3	0,8
37	Polítikas Públicas	3	0,8
38	Biokímika	2	0,5
39	Espesialista Sirurjia gastroenterolojia	2	0,5
40	Jeodezia	2	0,5
41	Enjeñaria Indústria	2	0,5
42	Agro-negósiu (Agribisnis)	2	0,5

Nú.	Áreas estudu	Frekuénsia	Persentajen (%)
43	Akikultura	2	0,5
44	Estudu Dezenvolvimentu	2	0,5
45	Ekonomia Rekursus Umanus	2	0,5
46	Komunikasaun - Jornalismo no Editorasaun	2	0,5
47	Kímika ensinu	2	0,5
48	Sosiolojia Edukasaun	2	0,5
49	Kímika	1	0,3
50	Biofízika	1	0,3
51	Analista, Assistente Médika	1	0,3
52	Medisina Veterinária	1	0,3
53	Psikolojia	1	0,3
54	Teolojia	1	0,3
55	Estatística	1	0,3
56	Silvikultura	1	0,3
57	Teknolojia no Utilizasaun Produtis Florestais	1	0,3
58	Enjeñaria Peska	1	0,3
59	Políticas Planeamentu governamental	1	0,3
60	Ekonomia Rejional no Urbana	1	0,3
61	Servisu Sisiál	1	0,3
62	Administrasaun negósios	1	0,3
63	Matemática ensinu	1	0,3
64	Física ensinu	1	0,3
65	Siénsia Governamentais/Sistemas Governamentais Komparados	1	0,3
66	Teolojia Morál	1	0,3
67	Seluk	2	0,6
<b>Total</b>		<b>393</b>	<b>100,0</b>

#### 2.14. Tinan remata Kursu

Kona-bá estimativa númerus estudantes ensinu superior ne'ebé atu remata sira nia kursu iha tinan neen (6) oin mai, dados iha tabela 17 hatudu katak iha áreas Enjeñaria Sivil – Konstrusaun Sivil, Enjeñaria Teknolojia Informátika (komputador), Saúde Pública, Kontabilidade, Diretiru Públiku no Jestaun sira ne'e mak tama iha klasifikasaun ho númeru graduasaun bo'ot/ás. Sira seluk iha númeru graduasaun ne'ebé sei kiik, maibé prezisa no importante tebes atu buka dalan hodi antesipa atu hamenus tiha númeru lisenziadus dezempregadus iha futuru.

**Tabela 17. Distribuisaun número estudantes ne'ebé atuálmente tuir hela kursu no previzaun tinan ne'ebé sira sei remata kursu**

Nú.	Áreas Estudu	Tinan prevé remata kursu							Total
		2017	2018	2019	2020	2021	2022	2023	
1	Enjeñaria Sivil - Konstrusaun Sivil	17	9	1	5	4	-	-	36
2	Enjeñeira teknolojia informátika (Komputador)	14	3	5	1	1	-	-	24
3	Saúde Pública	9	5	6	-	-	-	-	20
4	Kontabilidade	12	-	3	2	1	-	-	18
5	Direitu Públiku	5	7	1	4	-	-	-	17
6	Direitu Jerál	6	5	1	3	-	-	-	15
7	Jestaun	7	3	3	1	1	-	-	15
8	Enjeñaria Minas	7	3	3	1	-	-	-	14
9	Lian Portugés	2	2	3	2	1	-	1	11
10	Relasaun Internasionál, Bilateral no Multilateral	5	4	1	1	-	-	-	11
11	Enjeñaria Elétrika	7	2	1	-	-	-	-	10
12	Produsaun Animál (Pekuária)	5	2	2	-	-	-	-	9
13	Administrasaun Públika	2	1	2	3	1	-	-	9
14	Edukasaun	2	1	2	1	1	-	-	7
15	Enjeñaria Arkitetura	1	1	3	-	1	-	-	6
16	Enfermajen	1	1	3	1	-	-	-	6
17	Ekonomia Finansas/jestaun finansas	3	2	-	1	-	-	-	6
18	Fízika	2	1	1	-	1	-	-	5
19	Jeolojia	1	1	1	2	-	-	-	5
20	Formasaun professores	2	2	-	1	-	-	-	5
21	Biolojia Jerál/Ambientál	-	2	2	-	-	-	-	4
22	Agronomia	2	1	-	1	-	-	-	4
23	Sosiál ekonomia Agrícola	-	3	-	-	1	-	-	4
24	Sosiolojia	1	2	-	1	-	-	-	4
25	Siénsia Polítika	1	1	1	1	-	-	-	4
26	Lian Inglés	-	1	1	1	1	-	-	4
27	Enjeñaria Prosessamentu Produtús Agrícolas	4	-	-	-	-	-	-	4
28	Turizmu no Otelaria	-	3	1	-	-	-	-	4
29	Biolojia ensinu	1	-	-	1	2	-	-	4
30	Matemátika	1	1	-	-	1	-	-	3
31	Medisina – Klínika Médika (Medisina Jerál)	-	3	-	-	-	-	-	3
32	Jestaun Florestál	3	-	-	-	-	-	-	3
33	Polítikas Públicas	1	-	2	-	-	-	-	3
34	Espesialista Sirurjia Gastroenterolojia	1	1	-	-	-	-	-	2

Nú.	Áreas Estudo	Tinan prevé remata kursu							Total
		2017	2018	2019	2020	2021	2022	2023	
35	Geodezia	2	-	-	-	-	-	-	2
36	Parteira	-	-	2	-	-	-	-	2
37	Agro-negósiu	1	-	1	-	-	-	-	2
38	Klínika no Sirurjia Animál	1	1	-	-	-	-	-	2
39	Estudu Dezenvolvimentu	1	-	-	1	-	-	-	2
40	Ekonomia Rekursus Umanus	1	1	-	-	-	-	-	2
41	Komunikasaun - Jornalismo no Editorasaun	-	-	1	1	-	-	-	2
42	Kímika ensinu	-	-	2	-	-	-	-	2
43	Sosiolojia Edukasaun	-	-	2	-	-	-	-	2
44	Kímika	-	-	-	-	1	-	-	1
45	Enjeñaria Mekánika	-	-	1	-	-	-	-	1
46	Analista, Assistente Médika	-	-	-	-	1	-	-	1
47	Psikolojia	-	-	1	-	-	-	-	1
48	Estatística	-	1	-	-	-	-	-	1
49	Silvikultura	-	-	1	-	-	-	-	1
50	Teknolojia no Utilizasaun Produtis Florestais	1	-	-	-	-	-	-	1
51	Akikultura	1	-	-	-	-	-	-	1
52	Enjeñaria Peska	-	-	-	1	-	-	-	1
53	Ekonomia Rejional no Urbana	1	-	-	-	-	-	-	1
54	Servisu Sosiál	-	1	-	-	-	-	-	1
55	Administrasaun negósiu	1	-	-	-	-	-	-	1
56	Matemática ensinu	1	-	-	-	-	-	-	1
57	Física ensinu	-	1	-	-	-	-	-	1
58	Siénsia Governamentais/Sistemas Governamentais Komparadus	1	-	-	-	-	-	-	1
59	Teolojia Morál	-	-	1	-	-	-	-	1
60	Seluk	1	1	-	-	-	-	-	2
<b>Total</b>		<b>138</b>	<b>79</b>	<b>61</b>	<b>37</b>	<b>19</b>	<b>-</b>	<b>1</b>	<b>335</b>

## 2.15. Demanda formasaun ba dezvoltimentu pesoál no institusionál ne'ebé realiza ona

### 2.15.1. Formasaun iha áreas kompeténsia Jerál no especializadas

Rezultadu fundamentál husi servisu ne'e, mak nia dadus hatudu katak iha Munisípiu Manatuto iha nível konsiderável ba atividade dezvoltimentu profisionál iha áreas formasaun oioin. Tabela 18 iha kraik hatudu dimensaun formasaun dezvoltimentu profisionál ne'ebé hala'o tiha ona tuir área formasaun no kursu nia durasaun. Hataan ba kestaun ne'e, husu ba respondente sira atu fó opsaun tolu ba kursu sira ne'ebé realiza ona, nune'e kuadru refere liu ba número kursus realizadus no la'ós ema ida-idak ne'ebé tuir hela formasaun ka formandus.

Respondentes na'in 1.037 ne'e representa nível substansiál atividade formasaun, tanba 52,6% % iha durasaun fulan 1 to'o fulan, 38% menus husi fulan ida no 9,4% mak liu fulan 6. Bele nota ka haree katak, kursus prinsipál ne'ebé realiza ona mak hanesan iha áreas Lideransa, Finansas, Planeamentu no Administrasaun. Área seluk menus husi 10%. Ladún iha indikasaun kona-bá formasaun iha áreas konsideradas hanesan áreas prioritárias ba munisípiu Manatuto hanesan Agrikultura, Konstrusaun, Ospitalidade no Turízm.

**Tabela 18. Kursu dezvoltimentu profisionál ne'ebé realiza ona tuir área formasaun no durasaun**  
Kursu

Área Formasaun	Durasaun				Totál	Persentajen (%)
	Menus fulan 1	Fulan 1 - 6	Fulan 7 - tinan 1	Liu tinan 1		
Lideransa	100	120	20	7	247	23,8
Finansas	61	68	5	3	137	13,2
Planeamentu	46	78	10	5	139	13,4
Jestaun	35	35	9	2	81	7,8
Rekursus Umanus	39	38	3	2	82	7,9
Teknolojia Informasaun	24	71	6	2	103	9,9
Aprovizionamentu no Lojística	7	19	-	-	26	2,5
Administrasaun	44	65	11	3	123	11,9
Sistema Informasaun no Jestaun Negósiu	13	25	1	-	39	3,8
Média no Relasaun Públikas	2	1	-	-	3	0,3
Tékniku Espesializadus	6	7	3	1	17	1,6
Seluk	17	18	4	1	40	3,9



<b>Totál</b>	<b>394</b>	<b>545</b>	<b>72</b>	<b>26</b>	<b>1037</b>	<b>100,0</b>
<b>Persentajen (%)</b>	<b>38,0</b>	<b>52,6</b>	<b>6,9</b>	<b>2,5</b>	<b>100,0</b>	

### 2.15.2. Formasaun iha área Lian

Tabela 19 hatudu proporsaun formasaun profisionál iha áreas lian no kursu nia durasaun. Ema barak ona mak partisipa iha kursu lian nian. Hanesan ita bele haree, Lian Portugés nuudar lian ofisiál nia persentajen bo'ot liu (54,9%) tuir fali lian Inglés ho (26,9%). Lian Tétun hetan partisipasaun 13,1% husi respondente sira no lian seluk nia partisipasaun kiik liu 5%. 63,8% husi kursu sira ne'ebé partisipa tiha ona iha durasaun entre fulan 1 - 6, 5,5% % menus husi fulan ida no sira seluk 30,7% ás liu fulan hitu 7. Kursu lian portugués no inglés ne'e tama iha kursu prinsipál mak respondentes Munisípiu Manatuto partisipa ona.

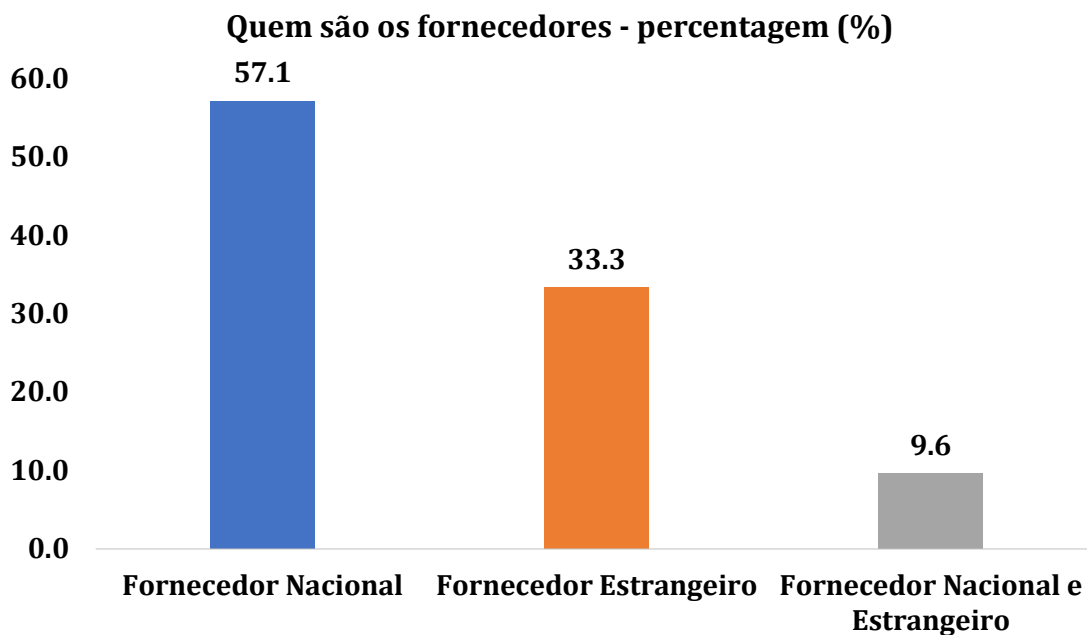
**Tabela 19. Formasaun lian no Kursu nia durasaun**

Área Formasaun	Durasau				Totál	Persentajen (%)
	Menus fulan 1	Fulan 1 - 6	Fulan 7 - tinan 1	Liu tinan 1		
Portugés	67	787	182	166	1202	54,9
Inglés	31	405	88	66	590	26,9
Tétun	18	142	54	74	288	13,1
Indonézia	4	34	12	24	74	3,4
Koreia	-	14	2	-	16	0,7
Seluk	1	15	2	3	21	1,0
<b>Totál</b>	<b>121</b>	<b>1397</b>	<b>340</b>	<b>333</b>	<b>2191</b>	<b>100,0</b>
<b>Persentajen (%)</b>	<b>5,5</b>	<b>63,8</b>	<b>15,5</b>	<b>15,2</b>	<b>100,0</b>	

### 2.16. Instituisaun Fornesedór no Finansamentu

Kona-bá instituisaun fornese dór ba formasaun lian, 57,1% mai husi instituisaun nasional, 33,3% fornese husi instituisaun estranjeiru 9,6% promovidu husi instituisaun nasional no estranjeira (Figura 5).

Figura 5. Instituisaun fornecedora ba formasaun lian



## 2.17. Finansiamentu ba Formasaun

Husi totál respondentes ne'ebé tuir ona formasaun lian, 45,2% finansiadu husi formandu ne'e rasik, husi governu 29,6% no formasaun ho apoiu husi setór privadu 11,9%. Formasaun ho apoiu husi governu ho kooperasaun husi parseirus internasionál no husi parseirus internasionál mesak korresponde respetivamente 9,1% no 4,2%, (Tabela 20).

Tabela 20. Finansiadores ba formasaun lian nian

Postu Administrativu	Governu	Setór privadu	Selu rasik	Governu & Parseirus internasionál	Parseiru internasionál	Totál
Barique	42	10	54	7	1	114
Laclo	84	28	59	20	10	201
Laclubar	55	14	79	17	6	171
Laleia	79	32	197	10	6	324
Manatuto	103	71	182	57	27	440
Soibada	42	8	47	13	7	117
<b>Totál</b>	<b>405</b>	<b>163</b>	<b>618</b>	<b>124</b>	<b>57</b>	<b>1367</b>
<b>Persentajen (%)</b>	<b>29,6</b>	<b>11,9</b>	<b>45,2</b>	<b>9,1</b>	<b>4,2</b>	<b>100</b>

## 2.18. Planu Formasaun ne'ebé hakarak atu halo iha futuru

### 2.18.1 Formasaun ba dezvoltamentu pesoál

Planu formasaun ba iha futuru ne'ebé respondente sira hakarak atu tuir, sai mós hanesan pontu prinsipál ka álvu iha entrevista ne'e. Atu formasaun bele jere ho di'ak no iha proveitu másimu, presiza hataan ba iha nesesidades organizaun/instituisaun, konsekuentemente ba liu formandus/ traballadores. Atu bele iha proveitu no benefísiu ba partes interesadas hanesan formandu no instituisaun nia nesesidade, presiza halo estudu kona-bá nesesidades formasaun nian molok atu halo investimentu.

Estudu kona-bá nesesidades formasaun nian ne'e hanesan forma komún ida hodi identifika faltas no nesesidades iha munisípiu, atu nune'e bele haree sé formasaun ne'ebé atu halo ne'e responde ka hataan duni ba problemas ne'ebé eziste nomós hodi identifika típu formasaun apropriadu ba problema ne'e rasik. Nune'e mós bele iha oportunidade atu identifika nesesidades formasaun individuál, liu-liu ba sira ne'ebé seidak tuir formasaun no buka hela servisu.

Iha ámbitu ida-ne'e, hato'o tiha ona pergunta rua ba respondentes sira ne'ebé seidak servisu ka buka hela servisu/empregu no ba sira ne'ebé servisu ona iha setór públiku ka iha setór privadu.

Relasaun ho ida uluk, sei husi formasaun típu saida mak ita atu halo ho nune'e ita bele hasa'e kompeténsia pesoál sira nian hodi hetan oportunidade barak liu atu hetan empregu no facilita sira hetan servisu. Dadus sira iha tabela 21, hatudu katak respondente sira husu atu hasa'e sira nia kapasidade iha área lian (Portugés no Inglés, mestre no profesional edukasaun, Variedades, Medisina no profesionál saúde no finansas, orsamentu, kontabilidade no planeamentu. Dezeju ba kapasitasaun iha area espesífiku sira hanesan Agrikultura, Turízm, Peskas, Pekuária, Industria la hetan husi respondente *neim* ida kompara ho area jenérik. Ida-ne'e tanba, maske, número funsionariu sira iha area ne'e menus no falta koñesimentu husi respondente kona-bá importánsia formasaun ba setór privadu. Verifika ona katak, formasaun hodi hasa'e koñesimentu jerál ema hakarak liu kompara ho area especializadas.

Tabela 21. Áreas formasaun ne'ebé respondentes dezempregadu sira hakarak atu tuir

Nú.	Áreas Formasaun	Frekuénsia	Persentajen (%)
1	Variedades seluk*	16	23,9
2	Professores no Profisionál edukasaun	14	20,9
3	Lian (Inglés, Portugés, nst.)	8	11,9
4	Medisina no Profisionál Saúde	6	9,0
5	Jestaun Rekursus Umanus	6	9,0
6	Agrikultura	6	9,0
7	Jestaun, Administrasaun no Lideransa	3	4,5
8	Lei no Justisa	2	3,0
9	Dezenvolvimentu Abilidades Jerál-indusaun	1	1,5
10	Teknolojia Informátika, Baze-de-Dadus, Web, Software no Arkivamentu Eletróniku (rejistu) – computador	1	1,5
11	Sistema informasaun & Jestaun Negósiu;	1	1,5
12	Pekuária	1	1,5
13	Profisionál, Peskiza no Dezenvolvimentu Koñesimentu (bazeia ba setór intervensaun)	1	1,5
14	Polísia, Defeza, Seguransa (formasaun ba funsionários)	1	1,5
<b>Totál</b>		<b>67</b>	<b>100</b>

\*) Item ne'ebé tuir nia natureza labele klasifika iha kategoria mesak. Kategoria ida-ne'e tama ka inklui iha dadus hot-hotu mak labele integra iha kategoria ida formasaun nian, nune'e mós ba formasaun ne'ebé espesífiku liu.

### 2.18.2. Formasaun ba dezenvolvimentu no reforsu/fortalesimentu institusionál

Refere ba segundu kestaun – formasaun ba dezenvolvimentu pesoál no ba fortalecimento institucionál/organizacionál aplikadu ba respondente empregadu sira, Tabela 22, hatudu áreas formasaun hanesan lian (inglés no português), áreas espesífikas (oioin) no Teknolojia Informátika, Baze-de-Dadus, Web, Software no Arkivamentu Eletróniku (rejistu) – computador continua sai áreas ho preferéncia bo'ot ne'ebé respondentes sira gosta liu no hakarak tuir.

Tabela 22. Áreas formasaun preferéncia ba respondentes dezempregadu sira

Nú.	Áreas Formasaun	Frekuénsia	Persentajen (%)
1	Variedades seluk	31	23,7
2	Professores no Profisionál edukasaun	23	17,6
3	Medisina no Profisionál Saúde	16	12,2
4	Lian (Inglés, Portugés, nst.)	14	10,7
5	Polísia, Defeza, Seguransa (formasaun funsionários)	13	9,9

Nú.	Áreas Formasaun	Frekuénsia	Persentajen (%)
6	Teknolojia Informátika, Baze-de-Dadus, Web, Software e Arkivamentu Eletróniku (rejistu) – computador	7	5,3
7	Finansas, Orsamentu, Kontabilidade no Planeamentu	7	5,3
8	Agrikultura	7	5,3
9	Jestaun, Administrasau no Lideransa	5	3,8
10	Pekuária	3	2,3
11	Jestaun Projetus/Kazu	2	1,5
12	Jestaun Rekursus Umanus	1	0,8
13	Monitorizasaun no Avaliasaun	1	0,8
14	Profissional, Peskiza no Dezenvolvimentu Koñesimentu (bazeia ba setór intervensaun)	1	0,8
<b>Totál</b>		<b>131</b>	<b>100</b>

\*) Item ne'ebé tuir nia natureza labele klasifika iha kategoria mesak. Kategoria ida-ne'e tama ka inklui iha dadus hot-hotu mak labele integra iha kategoria ida formasaun nian, nune'e mós ba formasaun ne'ebé espesífiku liu.

## 2.19. Kategoria no Grau Akadémiku ba Formasaun

### 2.19.1. Formasaun Vokasionál/ Akadémika

Husu kona-bá kategoria formasaun, husi totál 1.310 respondentes, 74% hakarak dezenvolve sira nia koñesimentu liuhusi kursu formasaun vokasionál/profisionál no 26% iha kursu akadémiku ensinu superior (Tabela 23).

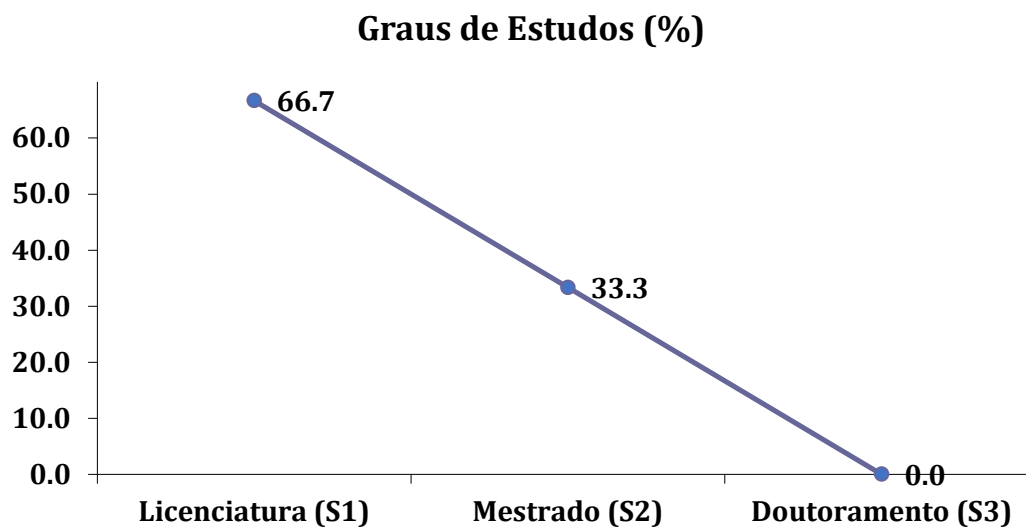
Iha Postu Administrativu Manatuto, maioria hili formasaun vokasionál/profisionál, nomós hili formasaun akadémika/universitária kompara ho Postu Administrativu sira seluk.

**Tabela 23. Kategoria formasaun – Akadémika ka Formasaun Profisionál**

Postu Administrativu	Akadémiku/Universitáriu	Vokasionál/formasaun profisionál	Totál
Barique	28	88	116
Lacló	49	152	201
Laclubar	33	119	152
Laleia	75	125	200
Manatuto	132	340	472
Soibada	24	145	169
<b>Totál</b>	<b>341</b>	<b>969</b>	<b>1310</b>
<b>Persentajen (%)</b>	<b>26,0</b>	<b>74,0</b>	<b>100</b>

Husi 341 (26%) respondentes, hakarak tuir kursu ensinu superior, 66,7% halo planu atu eleva/hasa'e sira nia koñesimentu iha grau licenciatura, 33,3% mestrado (Figura 6).

Figura 6. Grau estudo ne'ebé hakarak atu tuir



Detallu áreas formasaun no graus akadémikus ne'ebé hakarak hili, bele haree iha tabela 24.

Tabela 24. Grau akadémiku no área estudo ne'ebé hili atu tuir no kontinua

Área formasaun	Kursu nível Akadémiku (Universitáriu)			Totál
	Lisensiatura (S1)	Mestrado (S2)	Doutoramentu (S3)	
Profesores no Profisionál edukasaun	4	1	-	5
Agrikultura	3	-	-	3
Variedades*	2	1	-	3
Medisina no Profisionál Saúde	1	1	-	2
Teknolojia Informátika, Baze-de-Dadus, Web, Software e Arkivamentu Elektróniku(rejistu) – komputador	1	1	-	2
Finansas, Orsamentu, kontabilidade no Planeamentu	-	1	-	1
Pekuária	1	-	-	1
Polísia, Defeza, Seguransa (formasaun ba funsionáriu)	-	1	-	1
<b>Totál</b>	<b>12</b>	<b>6</b>	<b>-</b>	<b>18</b>
<b>Persentajen (%)</b>	<b>66,7</b>	<b>33,3</b>	<b>-</b>	<b>100</b>

\*) Item ne'ebé tuir nia natureza la bele klasifika iha kategoria mesak. Kategoria ida-ne'e tama ka inklui iha dadus hot-hotu mak la bele integra iha kategoria ida formasaun nian, nune'e mós ba formasaun ne'ebé espesífiku liu.

### 3. Dezenvolvimentu Rekursus Umanus iha Planu ba Dezenvolvimentu Estratéjiku iha Munisípiu

#### 3.1. Dezenvolvimentu Rekursus Umanus iha Planu ba Dezenvolvimentu Estratéjiku Munisípiu nian

Planu Estratéjiku Munisípiu Manatuto hala'o hamutuk tuir Planu Dezenvolvimentu Estratéjiku Governu Timor-Leste nian (PEDN) ba 2011-2030, nia vizaun mak atu promove progressu no dezenvolvimentu sustentável teritóriu, define estratéjias no liñas orientador nian, kria kondisaun kompetitividade, inovasaun no modernidade, hodi asegura interesse públiku liuhusi jestaun ne'ebé regirozu ba afetasaun rekursus ne'ebé efisiénte no transparente. Hanesan mós PEDN, PEM harii iha pilár haat nia leten:

- i. Kapital Sosial: Saúde, Edukasaun no Protesaun Sosial.
- ii. Infraestrutura: Transporte, telekomunikasaun, enerjia, abastesimentu be'e moos no saneamentu.
- iii. Fundamentu ekonómiku: haree ba dezenvolvimentu setóres tolu - Agrikultura, turízmua no petrokímika – atu bele hamoris/hasa'e kreximentu, empregu no fontes foun husi reseitas públicas aleinde mina rai.
- iv. Enkuadramentu institusionál: haree liu ba Jestaun makroekonómika no haforsa kapasidade ne'ebé efikásia ba instituisaun governamentál..

Iha Dezenvolvimentu rekursus umanus munisípiu Manatuto nian tenki tau iha konsiderasaun pilár haat ne'e, nomós ho situasaun ekonómika atuál sosiedade nian nuudar parte importante ne'ebé la'o hamutuk. Atu ko'alia kona-bá evolusaun xavi rekursus umanus nian, sessaun ne'e bazeia ba pilar haat no hahú ho rezumu estrutura ekonomia munisípiu nian ho kreximentu atuál iha setóres oioin.

Munisípiu Manatuto identifika ona nesesidade sira tuir mai iha área formasaun jenérika ho vizaun ba dezenvolvimentu kapasidade no kompeténsia rekursus umanus hodi implementa programa estratéjiku prioritáriu no dezenvolvimentu munisípiu para bele la'o hamutuk ho objetivu sira estratéjiku dezenvolvimentu nian.

Kapital Sosiál (saúde, edukasaun no protesaun sosiál)	
Edukasaun no Formasaun	<ol style="list-style-type: none"> <li>1) Konstrui, komplementa no manutensaun estabesimentu edukasaun pré-eskolar, eskola ensinu báziku sira no sekundáriu ne'ebé bele garante dezvoltimentu no rekualifikasaun parke eskolar nian iha munisípiu no kondisaun formasaun kualidade ba joven sira iha Manatuto. Nuudar instituisaun referénsiál ida ne'ebé bele hamosu ninia kuadru intelektual importante sira iha Timor-Leste. Governu lokál tenke kontinua ho reabilitasaun no rekupersaun koléjiu Soibada, valoriza patrimónia úniku ne'e, para integra iha rede ensinu munisípiu nian.</li> <li>2) Apoiu dezvoltimentu atividade komplementaris ba asaun adukativa pré-eskolar, ensinu primária to'o sekundáriu para bele promove no integra inisiativa sira iha área kultura nian (teatru, ...) no desportu.</li> <li>3) Garante mós kondisaun aprendijazen ba alunas sira ho nesesidade espesiál hanesan introdusaun lian jestuál entre apoiu sira seluk.</li> <li>4) Partisipa apoiu ba edukasaun estra-eskolar ho kriaun biblioteka itinerantes, nune'e bele lori leitura no kultura sira to'o iha área remotas ka izoladu sira hodi servi sidadeun hotu-hotu. Munisípiu mós tenke promove no apoiu inisiativa edukasaun naun-formál no servisu sira ONG nian, institusaun relizioja sira iha área ida-ne'e.</li> <li>5) Jere pesoál naun-dosente iha edukasaun pré-eskolar no ensinu primáriu nian ho kapasita sira nia funsaun atu apoiu no halo akompañamentu.</li> <li>6) Asegura kriaun no estabesimentu jestaun efétorius pré eskolar iha rezimi direitu no konsensu. Garante atendentu ida ho kualidade no kuidadu aihan ba joven sira iha munisípiu.</li> <li>7) Aprova no ezejuta planu rekorrente munisípiu atu garante alfabetizasaun populasaun. Planu ne'e bele envolve mós setór privadu no institusaun reliziojas no ONGs atu bele kompete iha inisiativa munisípiu nian ne'e.</li> </ol>
Saúde	<p>Iha setór saúde, Munisípiu Manatuto identifika ona programa prioridade sira ba formasaun. Programa sira kategoria ba áreas rua, programa formasaun ba funsionáriu no bolsa-estudu ba médiku profesionál sira. Programa seluk mensiona iha kraik ne'e.</p> <ol style="list-style-type: none"> <li>1) Garante asesu kualidade saúde nian ba sidadeun</li> </ol>



<p>Protesaun (Inkluziun) Sosiál</p>	<p>hotu-hotu.</p> <ol style="list-style-type: none"> <li>2) Programa formasaun iha dezvoltimentu ba koñesimentu iha áreas promosaun saúde inan no oan iha planeamentu familiar.</li> <li>3) Dezenvolve programa SISCA</li> <li>4) Programa eliminaun TBC no MHRS</li> <li>5) Formasaun iha jestaun enfermajen ospital nian.</li> <li>6) Jestaun ba sistema dokumentasaun</li> <li>7) Formasaun iha administrasaun</li> <li>8) Kursu Portugés</li> <li>9) Kursu Inglés</li> </ol>
<p>Ambiente</p>	<ol style="list-style-type: none"> <li>1) Aumenta kapasidade pesoal nian liuhusi konstrusaun paz no koezaun sosiál. Hadi'a di'ak liutan assistensia teknika no aumenta kapasidade ba pesoal sira para bele apoiu no disponivel atu partisipa iha diskusaun ba area relasionada sira (formasaun iha rezolusan konfliktu , formasaun iha sensibilizasaun ba konfliktus (forum teatru), formasaun iha area monitorizasaun no avaliasaun, formasaun iha dialogu no mediasaun iha dialogu ne'ebé relevante bele sai ultimu formasaun igualdade jeneru. Programa dezvoltimentu <b>Uma Mahon</b> (Kria sentru reabilitasaun ba ema ho defisiensia no idozu sira, kria sentru juventude no sentru konvivensia)</li> </ol>
<p>Kultura no Patrimóniu</p>	<ol style="list-style-type: none"> <li>1) Reforsa jestaun ba alterasaun klimatika</li> <li>2) Promove koñesimentu pesoal iha area alterasaun klimatika no biodiversidade, kontrolu polusaun, analize impaktu ambiental, hamoos lixu no hadi'a sentru servisu iha area alterasaun klimatika nivel munisipiu no postu administrativu.</li> </ol> <ol style="list-style-type: none"> <li>1) Programa formasaun iha area lian Inglés no Portugés.</li> <li>2) Fornese koñesimentu iha area arte kultura no industria kreativas kulturais, dezvoltolve muzeu, biblioteca, identifikasaun no reabilitasaun patrimonio kulturál.</li> <li>3) Formasaun teknika iha dekorasaun, kurador no preservaun muzeu, patrimonio kulturál no amesa arkitetónika no patrimonio arkiolójika.</li> <li>4) Formasaun iha area dijitalizasaun no dezvoltimentu ba koleksaun patrimonio kulturál nian (produsaun fotografika nst).</li> </ol>

	5) Programa Socializasaun SGP
<p><b>Infraestrutura (transporte, telekomunikasaun, enerjia no abastesimentu be'e no saneamentu).</b></p> <p>Iha termu infraestrutura iha signifikadu ida ne'ebé luan, maibé baibain liga ho estrutura baze comunidade hanesan média komunikasaun, transporte (estrada, karreta, tráfiku, nst), eletrisidade, kombustivel (produsaun distribuisaun, manutensaun liña, nst), saneamentu báziku (fornesimentu be'e moos, liña esgostu – <i>limbah</i>, nst) no seluk ne'ebé garante funsionamentu iha munisípiu ka rejiaun ida.</p> <p>Infraestrutura nuudar baze nesesária atu avansa dezvoltimentu, karik ne'e laiha, kreximentu ekonómiku sei komprometidu (<i>terganggu</i>) husi defilkudade atu prodúz <i>bens e serviços</i> tanba produsaun depende ba oferta husi enerjia, komunikasaun, meius via transporte, no kompromete kualidade vida populasaun nian, liuliu saúde,...bainhira menus sanitasaun baze no be'e moos no mobilidade urbana, tanba ne'e, husi parte infraestrutura, tenke fó atensaun makaas ba forsa públiku, tanba in-adekuasaun ne'e bele fó obstáklus ba dezvoltimentu munisípiu. Iha área infraestrutura munisípiu Manatuto identifika ona programa formasaun prioritária sira mak hanesan:</p>	
Estrada no Ponte	<ol style="list-style-type: none"> <li>1) Programa dezvoltimentu estrada rurál no urbanu</li> <li>2) Programa manutensaun estrada</li> <li>3) Programa dezvoltimentu abitasaun no edifikasaun</li> <li>4) Programa kapasitasaun funsionáriu iha área administrasaun no finansas</li> <li>5) Programa sinais tranzitu (prioridade ba sidade sira iha Manatuto)</li> </ol>
Be'e no Saneamentu	<ol style="list-style-type: none"> <li>1) Programa dezvoltimentu be'e moos iha área rurál no urbanu</li> <li>2) Programa manutensaun no fasilidade be'e moos (urbanu no rurál )</li> <li>3) Programa saneamentu báziku</li> <li>4) Programa sistema abastamentu be'e moos</li> <li>5) Programa planu bee mos</li> <li>6) Programa jestaun rekursus umanus</li> <li>7) Programa <i>contagerx</i> leitores</li> <li>8) Programa reflorestasaun</li> </ol>
Eletrisidade	<ol style="list-style-type: none"> <li>1) Programa instalasaun eletrisidade iha zona rurais no urbanu</li> <li>2) Programa manutensaun eletrisidade (protesaun no manutensaun liña distribuisaun enerjia)</li> <li>3) Programa sistema pré-pagu</li> <li>4) Programa iluminasaaun dalan sira iha sidade</li> <li>5) Programa <b><i>Pusat Listrik Tenaga Air</i></b></li> </ol>
Portu Marítimu	<ol style="list-style-type: none"> <li>1) Programa dezvoltimentu portu marítimu iha sidade Manatuto</li> </ol>

Aeroporto no Telekomunikasaun	<ol style="list-style-type: none"> <li>2) Programa jestaun transporte marítima</li> <li>3) Programa seguransa portu</li> <li>1) Programa konstrusaun aeroporto Natarbora</li> <li>2) Seguransa aviasaun</li> <li>3) Programa planu jestaun no território</li> <li>4) Programa kontroladores tráfiku aeroportu</li> <li>5) Rede telekomunikasaun iha zona rurál no urbanu</li> </ol>
<b>Fundamentu ekonómikus - liga ho setores tolu ba desenvolvimento - agrikultura, turizmu, desenvolvimento rurál no setór privadu.</b>	
Dezenvolvimento Rurál	<ol style="list-style-type: none"> <li>1) Konstrui estrada rurais</li> <li>2) Konstrui be'e moos iha zona rurais sira</li> <li>3) Konstrui merkadu rurál</li> <li>4) Konstrui eletrisidade rurál</li> <li>5) Konstrui postu saúde rurál</li> <li>6) Programa desenvolvimento industria kiik sira iha áreas prioridades hanesan (kafé, mel, balixaun, tua sabu, au-betun (bamboo) no masin.</li> <li>7) Programa edukasaun rurál nuudar sentru aprendizajen</li> </ol>
Agrikultura	<ol style="list-style-type: none"> <li>1) Peskas</li> <li>2) Pekuária - Programa kriaun manu no produsaun karau vaka</li> <li>3) Floresta plantas no industria</li> <li>4) Produsaun alimentar (Agrikultura)</li> <li>5) Programa estudu komparativu iha agrikultura</li> </ol>
Turizmu	<ol style="list-style-type: none"> <li>1) Programa levantamentu dados</li> <li>2) Programa protesaun no desenvolvimento turizmu</li> <li>3) Programa promosaun turizmu</li> </ol>
Setór Privadu	<ol style="list-style-type: none"> <li>1) Dezenvolvimento setór kooperativu</li> <li>2) Aumenta koñesimentu no kapasita kolaboradores iha área balun: <ol style="list-style-type: none"> <li>o Estratéjia atu desenvolve setór kooperativu;</li> <li>o Formasaun formadores iha área cooperativa nian;</li> <li>o Formasaun iha jestaun cooperativa;</li> <li>o Formasaun iha auditoria ba cooperativa</li> <li>o Formasaun iha dekretu-lei no estatutu sociedade cooperativa.</li> </ol> </li> <li>3) Dezenvolvimento mikro no empresas kiik sira</li> <li>4) Aumenta koñesimentu iha mikro no empresas kiik atu apoiu emprezáriu sira jere negósiu iha futuro: <ol style="list-style-type: none"> <li>o Formasaun formadores PMEs;</li> <li>o Formasaun iha kontabilidade no</li> </ol> </li> </ol>

	<p>administrasaun empresas nian;</p> <ul style="list-style-type: none"> <li>○ Formasaun iha planu negósiu familiar;</li> <li>○ Formasaun iha programa <i>software</i> negósiu nian (TI).</li> </ul>
<b>Enkuadramentu institusionál - haree ba jestaun makro-ekonomika no hadi'a kapasidade ho efikásia iha instituisaun governu nian.</b>	
Jestaun no Boa Governasaun iha Setór Públiku	<ul style="list-style-type: none"> <li>• Estabelese kuadru legál nesesáriu ba dezvoltamentu munisípiu</li> <li>• Aselera implementasaun podér lokál liuhusi podér munisípiu, hakbesik liután servisu públiku ba comunidade no promove profesionalizmu servisu públiku nian iha munisípiu;</li> <li>• Asegura implementasaun lei rai no propriedades</li> <li>• Haforsa dezempeñu no servisu ba atendimentu husi autoridades suku sira;</li> <li>• Promove ambiénte negósiu ne'ebé favorável para bele atrai investimentu iha munisípiu nia-laran;</li> <li>• Reforsa prezensa polísia komunitária iha suku sira;</li> <li>• Promove diálogu kontinua ba prevensaun konfliktu nian;</li> <li>• Asegura órden públika, saúde ambientál, direitu no liberdade espresaun husi ema hotu;</li> <li>• Reforsa implementasaun programa PNDS &amp; PDIM;</li> <li>• Haforsa administrasaun governu lokál-administrasaun públika liuhusi kapasitasaun: <ul style="list-style-type: none"> <li>○ Jestaun aprovizionamentu</li> <li>○ Jestaun arkivu</li> <li>○ Jestaun kontabilidade</li> <li>○ Jestaun rekursus umanus</li> <li>○ Ordenamentu territóriu</li> </ul> </li> </ul>
Justisa	<ol style="list-style-type: none"> <li>1) Formasaun ba advogadu privadu sira, notariadu, kadastru no jurista sira;</li> <li>2) Formasaun ba majistradus no advogadu defeza públiku;</li> <li>3) Jestaun administrasaun públika ba funsionáriu liga ho dezvoltamentu sosiál/komunitáriu;</li> <li>4) Formasaun ba arkivu dijital iha área lojística nian;</li> <li>5) Formasaun ba ofisiais justisa sivíl;</li> <li>6) Formasaun linguística;</li> </ol>

### 3.2. Áreas Xavi Prinsipál ba Formasaun

Munisípiu Manatuto apresenta ninia distribuisaun nesesidade formasaun tuir área formasaun nesesária ba pilar ida-idak no setór dezvoltamentu ne'ebé relaciona ba períodu imediatu 2019-2022, no tuir mai ba períodu 2023-2025 no final iha 2030. Nesesidade formasaun sira ne'e sei fahe fali ba kategoria rua, primeíru; refere bolsa-estudu ba ensinu tékniku-profisionál, licenciaturas, mestrados no doutoramentos no segundu kategoria; refere ba dezvoltamentu profisionál liuhusi partisipasaun iha workshops, seminários no dezvoltamentu haree husi kontestu laborál. Dadus husi áreas prinsipál formasaun nian ne'ebé apresenta iha tabela 26 tuir mai, hatama hotu ona mós prioridade sira ba tempu badak, médiu no naruk nia-laran.

**Tabela 25. Distribuisaun nesesidades formasaun iha tempu badak, médiu no naruk**

Formasaun área prinsipál	Kategoria formasaun ne'ebé sira dezeju liu (Akadémiku/Tékniku Profisionál)		Formasaun prioridade sira		
	Akadémiku	Tékniku profisionál	Tempu badak (2019-2022)	Tempu médiu (2023-2025)	Tempu naruk (To'o 2030)
Enjeñaria Peskas	√	√	√	√	√
Enjeñaria Ortikultura	√	√	√	√	√
Enjeñaria Agro Pekuáriu	√	√	√	√	√
Enjeñaria Floresta	√	√	√	√	√
Antropolojia	√	√	√	√	√
Sosiolojia	√	√	√	√	√
Lian Inglés no Português	√	√	√	√	√
Estudu Komparativu	√	√	√	√	√
Akadémiku Desportu no formasaun aventuras	√	√	√	√	√
Formasaun <i>Tour Guide</i>	√	√	√	√	√
Tékniku Indústria	√	√	√	√	√
Jeolojia	√	√	√	√	√
Formasaun profisionál, <i>Industria Rotan</i>		√	√		
Jeolojia ( <i>Pertambangan</i> )		√	√		
Jeolojia		√	√		
Formasaun ba fornecedor nutrisaun		√	√	√	
Formasaun ba Jestaun		√	√	√	
Formasaun Planeamentu		√	√	√	

Formasaun área prinsipál	Kategoria formasaun ne'ebé sira dezeju liu (Akadémiku/Tékniku Profisionál)		Formasaun prioridade sira		
	Akadémiku	Tékniku profisionál	Tempu badak (2019-2022)	Tempu médiu (2023-2025)	Tempu naruk (To'o 2030)
Formasaun Alfabetizasaun		√	√	√	
Pedajojia	√	√	√	√	
Metodolojia	√	√	√	√	
Estudu Komparativu		√	√	√	
Formasaun Étika no Morál		√	√	√	
Formasaun Lian (Inglés no Portugés)		√	√	√	
Formasaun Jestaun ba Jestoires		√	√	√	
Formasaun Imunizasaun	√	√	√	√	
Formasaun ba inan sira	√	√	√	√	
Formasaun ba tékniku defisiénte sira	√	√	√	√	
Formasaun Dentista	√	√	√	√	
Formasaun TBC	√	√	√	√	
Estudu Komparativu	√	√	√	√	
Psikolojia	√	√	√	√	
Formasaun Nutrisaun	√	√	√	√	
Psikiatra	√	√	√	√	√
Psikolojia	√	√	√	√	√
Enjeñaria Jeolojia	√		√	√	√
Enjeñaria Kímika	√		√	√	√
Formasaun Tékniku Ambientál		√	√	√	
Biolojia	√	√	√	√	
Jeolojia	√	√	√	√	
Floresta	√	√	√	√	
Inglés		√	√		
Portugés		√	√		
Tékniku Jestaun Lixu		√	√		
Arkeolojia		√	√		
Arkitetónika		√	√		
Antropolojia	√	√	√	√	
Enjeñaria Sivil	√	√	√	√	√
Enjeñaria Jeolojia	√	√	√	√	√
Tékniku kanalizasaun	√	√	√	√	√
Tékniku kímika	√	√	√	√	√
Formasaun Jestãun	√	√	√	√	√

Formasaun área prinsipál	Kategoria formasaun ne'ebé sira dezeju liu (Akadémiku/Tékniku Profisionál)		Formasaun prioridade sira		
	Akadémiku	Tékniku profisionál	Tempu badak (2019-2022)	Tempu médiu (2023-2025)	Tempu naruk (To'o 2030)
Tékniku Instalasaun	✓	✓	✓	✓	✓
Tékniku Eletro	✓	✓	✓	✓	✓
Enfermeira	✓	✓	✓	✓	✓
Parteira	✓	✓	✓	✓	✓
Enfermajen	✓	✓	✓	✓	✓
Formasaun Profisionál ba Protesaun	✓	✓	✓	✓	✓
Formasaun kona-bá asesu produsaun merkadu (Jestaun)	✓	✓	✓	✓	✓
Formasaun edukasaun professores	✓	✓	✓	✓	✓
Tékniku Peskas	✓	✓	✓	✓	
Tékniku Saúde Animál	✓	✓	✓	✓	
Formasaun Floresta	✓	✓	✓	✓	
Tékniku Agrikultura	✓	✓	✓	✓	
Formasaun kona-bá Patrimóniu Estadu nian	✓	✓	✓	✓	
Formasaun Turizmu	✓	✓	✓	✓	
Antropolojia	✓	✓	✓	✓	
Guide	✓	✓	✓	✓	
Teknolojia Informátika	✓	✓	✓	✓	
Design Grafica	✓	✓	✓	✓	
Formasaun Jestaun	✓	✓	✓	✓	
Enjeñaria Sivil	✓	✓	✓	✓	✓
Enjeñaria Arkitetura	✓	✓	✓	✓	✓
Enjeñaria Matérias	✓	✓	✓	✓	✓
Enjeñaria Laboratóriu	✓	✓	✓	✓	✓
Enjeñaria Jeotéknika	✓	✓	✓	✓	✓
Enjeñaria Idrolojia	✓	✓	✓	✓	✓
Lisensiatura iha Ekonomia	✓	✓	✓	✓	✓
Técniku <i>Quantity &amp; Surveyor</i>	✓	✓	✓	✓	✓
Enjeñaria Jestaun bee nian	✓	✓	✓	✓	✓
Enjeñaria Idrolójika	✓	✓	✓	✓	✓
Enjeñaria Laboratóriu	✓	✓	✓	✓	✓
Enjeñaria Sivil	✓	✓	✓	✓	✓
Técniku Laboratóriu	✓	✓	✓	✓	✓
Técniku <i>Quantity &amp; Surveyor</i>	✓	✓	✓	✓	✓
Jestaun no Ekonomia	✓	✓	✓	✓	✓

Formasaun área prinsipál	Kategoria formasaun ne'ebé sira dezeju liu (Akadémiku/Tékniku Profisionál)		Formasaun prioridade sira		
	Akadémiku	Tékniku profisionál	Tempu badak (2019-2022)	Tempu médiu (2023-2025)	Tempu naruk (To'o 2030)
Tékniku <i>Contagerx (meteran)</i>	✓	✓	✓	✓	✓
Enjeñaria Floresta	✓	✓	✓	✓	✓
Enjeñaria Enerjia	✓	✓	✓	✓	✓
Enjeñaria Eletro	✓	✓	✓	✓	✓
Enjeñaria Medisaun Eletro	✓	✓	✓	✓	✓
Enjeñaria Protesaun ba sistema Distribuisaun	✓	✓	✓	✓	✓
Enjeñaria Protesaun no manutensaun liña eletrisidade	✓	✓	✓	✓	✓
Enjeñaria Eletro	✓	✓	✓	✓	✓
Lisensiatura Jestaun iha área Portu nian	✓	✓	✓	✓	✓
Enjeñaria Transporte	✓	✓	✓	✓	✓
Enjeñaria Seguransa Portu	✓	✓	✓	✓	✓
Enjeñaria <i>Aeronáutika</i>	✓	✓	✓	✓	✓
Enjeñaria Seguransa aviasaun	✓	✓	✓	✓	✓
Enjeñaria teknolojia eletrisidade aviasaun	✓	✓	✓	✓	✓
Pilotu aviaun	✓	✓	✓	✓	✓
Enjeñaria Eletro no Telekomunikasaun	✓	✓	✓	✓	✓
Siénsias Governamentais		✓	✓	✓	
Administrasaun Públiku		✓	✓	✓	
Jestaun		✓	✓	✓	
Arkivu		✓	✓	✓	
Kontabilidade no Auditoria		✓	✓	✓	
Jestaun		✓	✓	✓	
Siénsias Governamentais		✓	✓	✓	
Programa Ekipamentu Sosiál Via Komunikaun		✓	✓	✓	
Teknolojia Informátika		✓	✓	✓	
Formasaun Rejistu Sivil		✓	✓	✓	
Direitu	✓	✓	✓	✓	
Jeodezia	✓	✓	✓	✓	
Mapeamentu	✓	✓	✓	✓	
Jeografia	✓	✓	✓	✓	
Mediasaun	✓	✓	✓	✓	
Direitu	✓	✓	✓	✓	



#### 4. Diskusaun no Análize

Estudu ida-ne'e iha liña servisu rua mak halai hamutuk no kompleta malu, primeiru kona-bá identifikasaun distribuissan rekursus umanus ezistentes iha nível Munisipál no postu administrativu sira. Ho dadus ne'ebé iha, halo tiha ona análise kona-bá nível edukasaun no área estudu sira, okupasaun no sira nia intensaun atu tuir formasaun ka empregu iha áreas ne'ebé sira hili ka hakarak tuir. Segunda, kona-bá identifikasaun programas prioritáriu Munisípu Manatuto bazeia ba pilár haat (4) Planu Estratéjiku Munisípu nian (PEM) no xavi rekursus umanus prinsipál sira ne'ebé presiza formasaun ba desenvolvimento programas prioritáriu sira ne'e rasik. Tenta mós halo análise no komparaun ba ezisténsia rekursus umanus atuais no nesesidade formasaun/treinamentu ne'ebé munisípu eziye ka presiza duni, bazeia ba nia programas prioritáriu ba alokasaun finansiamentu ho forma efisiénte no efikáz.

Dadus ne'ebé apresenta iha ne'e, hatudu katak, populasaun respondente iha Munisípu Manatuto maioria foin sa'e/joven ho idade entre tinan 17-36. Haree ba iha nível koñesimentu, iha número ás tebes husi ema ne'ebé laiha nível eskolaridade ka análfabetu, tuir fali sira ne'ebé kompleta ona ensinu sekundáriu, pre-sekundáriu no ensinu báziku.

Ho nível eskolaridade ne'ebé la hanesan, hamutuk ho kreximentu lais populasaun iha grupu idades relevantes, hatudu esénsia ba dezafiu ne'ebé Munisípu Manatuto hasoru. Aspetu ida husi dezafiu ne'e mak ekilíbriu entre sira ne'ebé kompleta ona ensinu sekundáriu jerál no edukasaun akadémika barak liu, kompara ho sira ne'ebé akaba ona kursu tékniku profisionál husi nível tékniku sekundáriu profisionál ka tékniku médiu superior-politéknikus. Ekilíbriu ideál entre edukasaun akadémika no téknika mak kestaun fundamentál iha prosesu desenvolvimento. Nune'e mós dadus hatudu número ema ne'ebé partisipa ona iha formasaun ka kursu profisionál ho *mão de obra* kualifikada no preparadu ona ba autu-empregu ka ba reforsa institusionál kiik liu. Sira ne'ebé partisipa ona iha kursu profisionál ho durasaun tempu badak, barak liu mak kursu profisionál jenériku, haree liubá servisu administrativu no funsaun públika hanesan kursu lideransa, administrasaun, finansas, planeamentu, jestaun no lian, ne'ebé iha

termus tékniku prátiiku la apoia/suporta sira, atu kria sira nia empregu rasik (autu-empregu).

Aat liután, ho númeru (elevadu) ás husi ema sira ne'ebé buka hela servisu inklui sira ne'ebé remata ona kursu lisensiatura iha áreas Enjeñaria Informática, Jestaun, Direitu, Kontabilidade no Enjeñaria Sivil - Konstrusaun Sivil no lisensiadus iha áreas seluk (haree tabela 15), ne'ebé ladauk aproveita ho di'ak iha merkadu traballu. Preferénsia ba sira ne'ebé lisensiadus hakarak servisu iha setór públiku, enkuantu sira ne'ebé la'ós lisensiadu prefere liu servisu iha setór privadu hanesan agrikultura, servisu doméstiku, atividade industriál no konstrusaun sivil.

Bainhira halo tiha análise ba preferénsia formasaun bazea ba programa prioritáriu (Tabela 25) ho rekursus umanus atuál (Tabela 5), dadus hatudu katak Munisípiu Manatuto hetan númeru ás husi lisensiadu sira iha área oioin, maibé sei falta husi área especializadas balun relasiona ho rekursus umanus atuais. Kestaun mak oinsá atu aproveita no emprega sira. Maske nune'e, importante atu tau mós iha konsiderasaun katak sei eziste preokupasaun ne'ebé relasiona ho qualidade la'ós de'it iha koñesimentu tékniku, maibé iha mós koñesimentu lian no ne'e bele sai dezafiu ida. Asaun formasaun lian nian ne'ebé fornese ba benefisiáriu, atu sira matenek no fluente iha lian referensiál hodi permite sira hala'o sira nia tarefas/knaar ho efikásia. Partikularmente bainhira sira dezloka ba servisu internasionais. Haree husi parte ida-ne'e, importante tebes atu hala'o tan formasaun adisionál ba nível pós-graduasaun iha área téknika especializadas prioritárias no estájius profisionál.

Dezafiu seluk ne'ebé hatudu no apresenta iha peskiza ne'e mak maioria funsionáriu públiku no privadu sira inklui mós empresáriu sira nia nível eskolaridade kiik liu. Ne'e bele implika ba falta produtividade no competitividade iha empresa no organizasaun sira. Konserteza katak ho nível eskolaridade ne'ebé kiik los, munisípiu sei la konsege rezolve problema bo'ot sira mak nia enfrenta óras ne'e daudaun, no dezafiu sira ne'ebé sei mosu mai tan iha futuru.

Kreximentu iha setór privadu limitadu tanba lakunas iha habilidades forsa traballu husi empregadores nomós husi traballadores. Setór privadu mak kontribui ba dezentvolvimentu ekonómiku hodi hamoris empregu no renda, hanesan liuhusi

investimentu teknolojia foun, transferénsia koñesimentu atu aumenta produtividade. Ne'e verifika ona iha nasaun Ázia balun, ne'ebé susesu ona iha redusaun ki'ak tanba iha kreximentu ekonómiku ne'ebé forte estimula husi setór privadu. Haree ba pontu ida-ne'e, fundamentu tebes presiza atu haforsa setór privadu liuhusi promosaun dezentvolvimentu no adekuasaun ba klasifikasaun traballadores no empregadores sira, atu nune'e bele hadia ka halo di'ak liután empregabilidade no aumenta produtividade ho kompetitividade empreza nian.

Prepara traballadór sira ho habilidades balun, para sira kontinua aproveita oportunidade ba espansaun kreximentu iha setór privadu naun-agríkola. Ho Diploma ensinu sekundáriu ka superior bele sai hanesan indikadór ba oportunidade atu hetan empregu iha setór privada urbana.

Munisípiu identifika falta habilidades iha setóres sira hanesan tuir mai: Enjeñaria Eletrónica, Saúde, Turízm, Aviasaun, Manufatura, Tratamentu Lixu no Servisu Finanseirus (banku, seguros no valores mobiliários). Nune'e mós identifika habilidades ne'ebé falta ka menus iha área sira tuir mai: Inglés, Enfermajen, Farmásia, Ospitalidade, Treinamentu ba Pilotus, Kontabilidade no Auditoria, Operasaun Máquinas, Fabrikasaun no Montajen Komponentes, Enjeñaria (*design* no Dezentvolvimentu), Alfabetizasaun no Programasaun/Enjeñaria *software* no Jestaun (foti desizaun, lideransa, delegasaun, motivasaun). Nune'e konsidera katak, presiza fornese abilidade akadémika no formasaun téknika profisionál iha área krusiais sira ba implementasaun munisípiu ninia programa prioritáriu hanesan fó sai iha tabela 25.

Bazeia ba dadus ne'ebé apresenta ona iha leten hatudu mai ita momoos liután nesidade formasaun dezentvolvimentu abilidade ba ema sira, hanesan dalan ka meu ida hodi bele rende ka hetan benefísius kualitativus no kuantitativus.

Importante atu hametin liu katak dezentvolvimentu habilidades labele haree de'it ba edukasaun no treinamentu tékniku no vokasionál formál. Tanba nia hola parte iha kapasidades ne'ebé hetan ona husi nível edukasaun no formasaun hot-hotu, hala'o iha kontestu formál, informál no formasaun profisionál. Nune'e bele husik ema hot-hotu husi setóres ekonomia nian bele envolve tomak no produtiva iha meius subsisténsia no bele iha kapasidade atu hakbesik no adapta sira nia habilidades hodi

atende nesidade ka demanda foun ba oportunidades ekonomia no merkadu servisu nian. Dezenvolvimentu abildades la bele karateriza de'it husi fonte edukasaun ka treinamentu ne'e rasik, maibe husi kapasidades ne'ebé nia hetan liuhusi prosesu ne'e.

Kona-bá ema sira ho defisiénsia, dadus hatudu katak iha número ás husi defisiéntes sira barak liu mak para de'it sira nia eskola iha ensinu báziku no sekundáriu, tanba difikuldades oioin no ne'e halo sira susar atu hetan vaga ba empregu ruma atu bele hetan saláriu bo'ot kompara ho benefísiu ne'ebé sira simu husi governu. Empregadores sira iha preokupasaun balun bainhira kontrata ema defisiénte sira, tanba sira (empregadores) hanoin katak ema ho defisiénsia laiha kualifikasaun profisionál apropiadas. Kestaun ne'e bele minimiza bainhira iha polítika inkluziva ruma hanesan dezenvolve asaun formasaun profisionál, inisiál no kontinua ba ema defisientes no inkapasitadus, atu bele permite akizisaun koñesimentu no kompeténsia nesésaria hodi hetan kualifikasaun profisionál nune'e bele ajuda sira ultrapasa preokupasaun sira husi empregadores atu sira bele iha oportunidade liután no hatama ema defisiéntes sira ba iha merkadu traballu ho fasil liután.

Dadus hatudu mós katak iha nesidade atu redúz ka kombate análfabetizmu liuhusi kriaun oportunidades no mobilizasaun jestores munisípiu nian hodi haluan no habo'ot liután oferta alfabetizasaun ba joven hot-hotu, adultus, katuas ho ferik ka idozus mak laiha asesu ka permanénsia iha ensinu fundamentál, liu-liu negosiantes empreza kiik no médiu inklui agrikultór sira. Edukasaun no formasaun ba emprededorizmu (*kewirausahaan*) mós fundamentál hodi insentiva kreatividade no realizasaun inisiativas ekonómika lokais foun.

Tenki intensifika ona hodi reforsa formasaun kontinua, iha servisu no/ka ba pós-graduasaun (espesializasaun), hanesan elementus xavi ba qualidade rekursus umanus atuál iha nível edukasaun sekundáriu no lisensiatura.

Hatudu mós nesidade oferta ba área estudu ho nível ensinu sekundáriu no pós-sekundáriu ne'ebé bele oriénta ba nesidade nasaun nian (nesidade ba edukasaun sekundária vokasionál no nesidade ba edukasaun pós-sekundáriu tékniku) (*demand-driven secondary vocational education e demand-driven post secondary technical education*).

No ikus liu, iha ámbitu preparasaun rekursus umanus ba kriaun munisípiu, importante atu reforsa formasaun iha área Urbanizasaun no Planeamentu Rejionál, Planeamentu no Ordenamentu Territóriu.

## PARTE C: KONKLUZAUN NO REKOMENDASAUN SIRA

### 5. Konkluzaun no Rekomendasaun sira

Ho baze-de-dados ne'ebé apresenta no diskuti ona iha leten, hasa'i konkluzaun katak, atu dezenvolve rekursus kapitál umanu no atinji dezenvolvimentu sustentável iha futuro, Munisípiu Manatuto presiza fó liu atensaun ba oportunidades dezenvolvimentu ne'ebé identifika ona iha planu dezenvolvimentu munisípiu nian ho dimensaun lima hanesan tuir mai ne'e: 1) **ekonómika** (aumenta efisiénsia ba sistema produsaun), 2) **sosiál** (hadia nível distribuisaun arendamentu ba populasau), 3) **ekolójika** (prezervasaun ba meu ambiente), 4) **espasiál** (ekilíbriu iha distribuisaun no okupasaun populasau rural no urbana) no 5) **kulturál** (respeitu ba maneira hanoin no hahalok sosiedade nian, haree liu ba konstrusaun konsiénsia ambientál ne'ebé iha ligasaun ho konsumu).

Tuir rezultadu sira ne'ebé hetan ona, konsidera pertinente konklui no rekomenda buat ne'ebé tuir mai:

- c) Aposta iha edukasaun tenki tau prioridade ba formasaun téknika no profisionál *ein vez* área akadémika, haree liu ba loke sentru formasaun profisionál sira (ka institutu politékniku) duki loke fali universidade.
- d) Atu komplementa formasaun akadémika, kriaun kursu espesializasaun sira nune'e bele aumenta ema servisu no kapasidade profisionál ba ema sira ne'ebé remata ona edukasaun formál.

Tuir dados sira análise ona, ita reforsa nesesidade atu forma tan área seluk ne'ebé ita haree falta tebes rekursus umanus kualifikadus no área sira ne'ebé iha importánsia bo'ot tuir programa prioritáriu sira ne'ebé hakerek ona iha tabela 25. Maioria respondente hakarak liu servisu iha setór privadu duki iha setór públiku. Hakarak atu servisu iha setór privadu bo'ot liu mak joven sira ho idade entre tinan 17 – 36 no servisu ne'ebé sira hakarak liu mak iha área agrikultura, servisu doméstika, indústria no konstrusaun.

Lisensiadu no pós-graduadu sira ne'ebé barak liu buka hela servisu, “dezempregu”, mak iha área sira hanesan Engenharia Informática, Jestaun, Direitu, Kontabilidade no Engenharia Sivil – Konstrusaun Sivil no lisensiadu iha área seluk (tabela 15).

Tenki intensifika liután reforsu ba formasaun kontinua, sira ne'ebé servisu no/ka pós-graduasaun (especializasaun), hanesan elementu xavi ba qualidade rekursus umanus ne'ebé oras ne'e daudaun iha hela nível edukasaun sekundária no lisensiatura.

Iha número ás ema defisiéntes ho idade produtiva ne'ebé buka empregu ho kualifikasaun profisionál no koñesimentu profisionál prátiku sei limitadu liu. Tan ne'e presiza dezenvole formasaun profisionál, inisiál no kontinuál ba ema defisiéntes no inkapasitadus, nomeadamente formasaun jestuál ba sira ne'ebé ho defisiénsia vizuál no auditiva, atu nune'e sira bele iha oportunidade atu tama ba merkadu traballu.

Atu kompleta konklusaun jerál ida-ne'e, iha pontus prinsipál lima mak hanesan tuir mai:

7) Oportunidade ba edukasaun no formasaun sei limitadu nafatin iha área prinsipál balun ne'ebé hatuur ona iha PEDN mak hanesan agrikultura, konstrusaun no ospitalidade no turizmu. Tuir loloos dezenvolvimentu kapitál umanu haree liubá iha:

- **Agrikultura** mak ekonomia munisípiu nia fuan no importante ba *bem-estar* ka moris di'ak povu nian. Dalan ba dezenvolvimentu agríkola sustentável eziye investimentu bo'ot iha konstrusaun ba inovasaun no habilidades iha fazendas eskala kiik, liuhusi dalan oioin: treinamentu no transferénsia teknolojia; espansaun forte husi número habilidades estensionísta nian liuhusi edukasaun di'ak ida no formasaun ba membrus família rurál, inklui feto sira; no investimentu bo'ot iha programas edukasaun profisionál no tersiária no sentru investigasaun no dezenvolvimentu (I &D), ne'ebé iha ligasaun besik liu ho nesesidades agrikultura iha Munisípiu Manatuto.
- **Konstrusaun** ho infraestrutura ida limitada ne'ebé husik hela husi governu indonéziu, nesesáriu kontínua atu konsolida infra-estruturas liu-liu estradas, nune'e oferese ba populasaun sira ne'ebé iha rejiaun hetan benefísiu kondisaun di'ak ba transporte, fásil asesu no possibilita agrikultores lokál bele lori sira nia produsos mai merkadu lalais no efikaz.
- **Turizmu** – Iha Munisípiu Manatuto kontinua sai hanesan oportunidade ida ba iha futuro, maibé atu aproveita oportunidade ida-ne'e presiza

dezenvolve forsa traballu ne'ebé treinadu, hahú husi ekipa ho nível entrada to'o jerentes seniores, nune'e mós investimentu iha planeamentu no dezenvolvimentu (P&D), dezenvolvimentu no planeamentu ba políticas no planeamentu kapasidades.

- 8) Setór privadu – Dadus husi estudu ne'e hatudu katak, kreximentu setór privadu limitadu ho lakunas abilidade iha forsa traballu husi empregadores nomós traballadores sira. Iha sentidu ida-ne'e, fundamentál atu haforsa setór privadu liuhusi promosaun ba dezenvolvimentu no adekuasaun ba kualifikasaun traballadores no empregadores, hodi hadia empregabilidade no aumenta produtividade ho kompetitividade empreza nian.
- 9) Edukasaun ho formasaun téknika no profisionál (EFTP). Peskiza husi FDCH hatudu katak nível kiik liu mak husi kualifikasaun EFTP duké kualifikasaun universitáriu iha munisípiu, no aumenta investimentu iha espansaun ba EFTP tenki sai hanesan prioridade boot. Espansaun ida-ne'e tenki abranje eskolas sekundária téknikas, sistema politékniku no sistema treinamentu profisionál informál bazeadu comunidade. Atu halo espansaun ne'e, importante mak limite entre edukasaun akadémika no téknika bele metin no buras nafatin, ho artikulasaun fasil entre áreas rua ne'e.
- 10) Edukasaun ba adultus ka alfabetizasaun ba joven no idozus, liu-liu ba feto sira, iha sira nia servisu fatin. Iha ami nia opiniaun, áreas tolu ne'e iha importánsia atu tau iha konsiderasaun ba futuro. Partikularmente, papél feto sira nian bo'ot ba bebeik, liu-liu iha agrikultura ho nível abilidade bo'ot tanba ho hadia sistema formasaun bele kontribui ba kreximentu renda familiar no nasional no ba empregus seluk einjerál.
- 11) Iha ámbitu preparasaun rekursus umanus ba kriaun munisípius (desentralizasaun), importante atu reforsa formasaun iha áreas urbanizasaun no planeamentu rejional, planeamentu no ordenamentu territóriu.
- 12) Revela mós importánsia kona-bá nesesidade atu halo oferta ida ba iha áreas estudu ho nível ensinu sekundáriu vokasionál no pós-sekundáriu tékniku ne'ebé orienta ba nesesidade nasaun nian (*demand- driven secondary vocational education e demand- drivenpost secondary technical education*).



## 6. Livru sira ne'ebé halo ba referénsia

- Levantamento de dados dos Recursos Humanos Existentes de Timor-Leste, 2016 – Fundo de Desenvolvimento do Capital Humano (FDCH), 2016.
- Direção Geral de Estatística – Ministério das Finanças, Censo da População e Habitação, 2010.
- Direção Gerál de Estatística – Ministério das Finansas, Censo População e Habitação, 2015.
- Plano Estratégico de Desenvolvimento Nacional 2011-2030.
- Planu Estratégico de Desenvolvimento Municipal 2016

## Aneksu1. Perguntas ba diskusaun grupus

## PERGUNTAS BA DISKUSAUN GRUPO - GRUPO I - PERGUNTAS JERÁL

Identifika Poténsia (Rekursus Naturais) iha Munisípiu Manatuto kona- bá nesesidade ruma atu dezenvolve!	Relasiona ho poténsia sira (Rekursus Naturais) ne'ebé iha, rekursus umanus saida mak presiza atu forma (treinu) atu dezenvolve potencialidade ezistente?	Rekursus umanus saida de'it mak presiza atu forma (treina)?		Prioridade formasaun (Tempu Badak, Médu no Naruk)		
		Akadémiku	Tékniku Profisionál	Tempu badak (2019-2021)	Tempu Médu (2022-2025)	Tempu Naruk (2026 - 2030)
Turizmu						
Agrikultura						
Identifika Poténsia sira seluk						

## PERGUNTAS BA DISKUSAUN GRUPU - GRUPU II - KAPITÁL SOSIÁL

Kapitál Sosiál	Programa prioritária saida mak relasiona ho setores iha kraik ne'e ba munisípiu Manatuto iha atu dezenvolve? Hakerek tuir kada Setór!	Relasiona ho poténsia (Rekursus Naturais) ne'ebé eziste, Rekursus umanus típu saida mak presiza atu forma (treina) atu dezenvolve potencialidade azintentis?	Nível rekursus umanus saida mak presiza atu forma (treina)?		Prioridade formasaun ba (Tempu Badak, Médiu no Naruk)		
			Akadémiku	Tékniku Profissiona l	Tempu Badak (2019-2021)	Tempu Médiu (2022-2025)	Tempu Naruk (2026 - 2030)
Edukasaun no Formasaun							
Saúde							
Inkluzoan Sosiál							
Ambiente							
Kultura no Patrimónia							

## PERGUNTAS BA DISKUSAUN BA GRUPU - GRUPU III - DEZENVOLVIMENTU EKONÓMIKU

Dezenvolvimentu Ekonomiku	Programa prioritária saida mak relasiona ho setores iha kraik ne'e ba munisípiu Manatuto iha atu desenvolve? Hakerek tuir kada Setór!	Relasiona ho potencia (Rekursus Naturais) ne'ebé eziste, Rekursus umanus típu saida mak presiza atu forma (treina) atu desenvolve potencialidade azintents?	Nível rekursus umanus saida mak presiza atu forma (treina)?		Prioridade formasaun ba (Tempu Badak, Médiu no Tempu Naruk)		
			Akadémiku	Tékniku Profissionál	Tempu Badak (2019-2021)	Tempu Médiu (2022-2025)	Tempu Naruk (2026 - 2030)
Dezenvolvimentu Rurál							
Agrikultura							
Setór Privadu							

**PERGUNTAS BA DISKUSAUN GRUPU - GRUPU IV - DEZENVOLVIMENTU INFRAESTRUTURA**

Dezenvolvimentu infraestrutura	Programa prioritária saida mak relasiona ho setores  iha kraik ne'e ba munisípiu Manatuto iha atu desenvolve? Hakerek tuir kada Setór!	Relasiona ho potencia (Rekursus Naturais) ne'ebé eziste, Rekursus umanus típu saida mak presiza atu forma (treina) atu desenvolve potencialidade azintentis?	Nível rekursus umanus saida mak presiza atu forma (treina)?		Prioridade formasaun ba (Tempu Badak, Médiu no Tempu Naruk)		
			Akadémiku	Tékniku Profissionál	Tempu Badak (2019-2021)	Tempu Médiu (2022-2025)	Tempu Naruk (2026 - 2030)
Estrada no ponte							
Be'e no Saneamentu							
Elétricidade							
Portu Marítimu (Kazu aplikável)							
Aeroporto no Telekomunikasaun							

**PERGUNTAS BA DISKUSAUN GRUPU - GRUPU V - KUADRU INSTITUSIONÁL**

Kuadru Institusionál	Programa prioritária saida mak relasiona ho setores iha kraik ne'e ba munisípiu Manatuto iha atu desenvolve? Hakerek tuir kada Setór!	Relasiona ho potensia (Rekursus Naturais) ne'ebé eziste, Rekursus umanus típu saida mak presiza atu forma (treina) atu desenvolve potensialidade azintentsis?	Nível rekursus umanus saida mak presiza atu forma (treina)?		Prioridade formasaun ba (Tempu Badak, Médiu no Tempu Naruk)		
			Akadémiku	Tékniku Profissional	Tempu Badak (2019- 2021)	Tempu Médiu (2022- 2025)	Tempu Naruk (2026 - 2030)
Jestaun no boa governasaun iha setór públiku							
Justisa							

## Aneksu 2. Lista prezensa partisipantes iha diskusaun grupus

Lista prezensa partisipantes iha diskusaun grupu sira kona-bá identifikasaun rekursus naturais no potencia sira ekonómikanian, programas prioritária relasionadu no área xave ba formasaun iha Munisípiu Manatuto

Nú.	Naran	Pozisaun	Instituisaun
1	Natalina M.Carvalho	Adm.Postu Laclubar	MAE
2	Evarísto Lima	Adm. Postu Barique	MAE
3	António de Jesus	FSPA	PNDS
4	Sales Luis	Jornalista	Mídia RTTL
5	João Paulo Leong	Traballador	Takong
6	Miguel Soares	Staf	MJ
7	Estevão Guterres	Staf	ME
8	António V. Fernandes	Xefi Dep.	ME
9	Theta Santos	Sekretaria	Comp. Sinptech Eng.Const.
10	Amaro Bino	Office manager	Comp. SINOTECH
11	Tomás Morais	Staf	CNE
12	Isauro de J. Lopes	Staf	CNE
13	Firminio da Costa	Xefi Dep.	MAP
14	Elvis Miguel Gonzaga	Koord.Protesaun Civil	MDS
15	Pedro C. Costa	RH	CSSM
16	Agostinha Maria da Silva	Formador	IADE
17	Cosme dos Santos	Staf	DPPEC
18	Gaspar H. da Silva	Adm. Postu Manatuto	MAE
19	Rita S. Sarmento	Staf	SEPFOPE
20	Moisés Anibal da Cruz	FSPA	MAE
21	Marcelina C. Paula	FSPA	MAE
22	Gaspar Huno	Diretór	MAE
23	Luis Alves dos Reis	Staf Tékniku	Comp. Maclaik
24	Vicente Soares	Diretór	STAE
25	André P.C.O.	OGL Lacló	MAE
26	Francisco Borges	Diretór	Terras e Propriedade Manatuto
27	Artur N. Belo	Xefi	DNSPP.M.M
28	Ahmad Fadil	Staf	Moris Rasik
29	Julio da C. Soares	Staf	STAE
30	Duarte da Costa		MDHOA-Ambiente
31	Luis Vicente Correia	Koordenador	MDS
32	Juliana de S.H.B.S	Membru Veteranu	
33	Boaventura Soares	Visi Prezidente	Veteranu Manatuto
34	Julio Soares lay	Diretór	Sahan Comp. Lda

35	Joaquina da Cunha	Xefe Dep.	AC
36	Januario N.S.da Silva	Koordenador	Moris Foun
37	Salvador Serpa Soares	Staf	Arte e Cultura
38	Domingas G. da.c. Soares	FSPA	PNDS
39	Joanica do Rosário	Staf	SEDPAC
40	Elias J.Soures	FSPA	PNDS
41	Estevânia V.S. Correia	Finansas	DMSASA
42	Alda M.J.P.D.S.	Diretóra	MJ (Notariadu)
43	Joana M.s. de.Carvalho	Staf	DGE Manatuto
44	Rosália do E.S. da Cruz	Xefe Dep.	MAE
45	Sebastião S. K.	Veteranu	
46	Armindo o. Pires	Staf	MOP/DSOP
47	Fernanda de S.G.	FSPA	PNDS
48	Simão da Costa	Adm. Postu Laleia	MAE
49	Agripino da Silva A. Costa	Sekretáriu Mun. Manatuto	MAE
50	Lucio J.G.	Diretór	PNDS Manatuto
51	Filomeno Lay	Koord. GAPPEFIV	FDCH-MDRI
52	Maria Luisa	Staff	FDCH-MDRI
53	José Bento	Motorista	FDCH-MDRI
54	Natalino Amaral	Staf	PNDS
55	Filomeno do santos lay	Coordenador GAPPEFIV	MAE
56	Maria Luisa de F. Godinho	Teknika Adminstrativa DEPE	FDCH